

Borgum v/ Norðurslóð
600 Akureyri
Sími 460-8900
rha@unak.is
<http://www.rha.is>



HOLTAVÖRÐUHEIÐARLÍNA 3

Áhrif á ferðaþjónustu og útivist

Janúar 2024

Höfundar

Hjalti Jóhannesson

Sæunn Gísladóttir

Nr. 16448

© RHA-Rannsóknamiðstöð Háskólans á Akureyri 2024

Öll réttindi áskilin. Skýrslu þessa má ekki afrita með neinum hætti, svo sem með ljósmyndun, prentun, hljóðritun eða á annan sambærilegan hátt, að hluta eða í heild, án skriflegs leyfis útgefanda.

RHA-S-14-2023

ISSN 1670-8873 (vefútgáfa)

L-ISSN 1670-8873 (prentútgáfa)

Skýrsla unnin fyrir Landsnet

EFNISYFIRLIT

1.	INNGANGUR	3
2.	HOLTAVÖRÐUHEIÐARLÍNA 3.....	4
3.	GÖGN OG AÐFERÐIR	8
3.1.	VIÐTÖL VIÐ FERÐAÞJÓNUSTUAÐILA OG ÚTIVISTARFÓLK	9
3.2.	VIÐTÖL VIÐ FERÐAMENN	10
4.	FERÐAÞJÓNUSTA OG ÚTIVIST Á ÁHRIFASVÆÐINU	12
4.1.	AÐDRÁTTARAFL ÓLÍKRA SVÆÐA; BÚSETULANDSLAG EÐA VÍÐERNI	13
4.2.	ÁHUGAVERÐIR VIÐKOMUSTAÐIR OG FERÐAÞJÓNUSTA	16
5.	NIÐURSTÖÐUR VIÐTALA VIÐ FERÐAMENN, FERÐAÞJÓNUSTUAÐILA OG ÚTIVISTARFÓLK	27
5.1.	FERÐAMENN	27
5.2.	FERÐAÞJÓNUSTUAÐILAR.....	35
5.3.	ÚTIVISTARFÓLK.....	39
6.	SAMANTEKT Á NIÐURSTÖÐUM.....	45
6.1.	SAMANTEKT Á NIÐURSTÖÐUM EFTIR SVÆÐUM	48
	HEIMILDASKRÁ	50
	VIÐMÆLENDASKRÁ.....	53
	VIÐAUKI 1. KYNNINGARBRÉF OG VIÐTALSRAMMI FYRIR VIÐMÆLENDUR Í FERÐAÞJÓNUSTU	56
	VIÐAUKI 2. KYNNINGARBRÉF OG VIÐTALSRAMMI FYRIR VIÐMÆLENDUR Í ÚTIVIST.....	58
	VIÐAUKI 3. VIÐTALSRAMMI FYRIR FERÐAMENN	60
	VIÐAUKI 4. DÆMI UM ÁSÝNDARMYNDIR FYRIR FERÐAMANNAVIÐTÖL (STÆRÐ A2)	62

MYNDIR

Mynd 1. Valkostir um legu Holtavörðuheildarlínu 3 og víðerni á leið þeirra (mynd: VSÓ ráðgjöf).	5
Mynd 2. Frágangur við möstur Hólasandslínu 2 (áður Þeistareykjalínu 1) milli Hólasands og Bakka við Húsavík þremur árum eftir framkvæmd (ljósm. Landsnet).....	6
Mynd 3. Mismun á haflengd og umfangi nýrrar byggðalínu (t.v.), Kröflulínu 3 og eldri, Kröflulínu 2 má sjá hér á Mývatnsöræfum (ljósm. Hjalti Jóhannesson).....	6
Mynd 4. Í Bíldsárskarði austan Eyjafjarðar, mynd tekin með aðrætti í um 2 km fjarlægð. Gamla 132 kV byggðalínan Kröflulína 1 er til vinstri í skarðinu (norðan megin) og nýja 220 kV byggðalínan, Hólasandslína 3 til hægri (ljósm. Hjalti Jóhannesson).....	7
Mynd 5. Ánægja með heimsókn í einstaka landshluta 2021 skv. könnun Ferðamálastofu.	12
Mynd 6. Heimsóknir erlendra ferðamanna á Norðurlandi á nokkra staði árið 2021 skv. könnun Ferðamálastofu.	13
Mynd 7. Spurt í könnun Ferðamálastofu meðal erlendra ferðamanna 2022 að hve miklu leyti einstaka þættir, tólf talsins, hefðu haft á ákvörðun ferðamanna að heimsækja Ísland? 14	
Mynd 8. Áhugaverðir viðkomustaðir á helsta áhrifasvæði Holtavörðuheildarlínu 3 samkvæmt landupplýsingagátt Landmælinga Íslands.	17
Mynd 9. Helstu ferðapjónustuaðilar á helsta áhrifasvæði Holtavörðuheildarlínu 3 samkvæmt landupplýsingagátt Landmælinga Íslands.	18
Mynd 10. Norðurstrandarleiðin (Markaðsstofa Norðurlands, e.d.-b).	18
Mynd 11. Svæði á náttúruminjaskrá (B-hluti, framkvæmdaáætlun náttúruminjaskrár) á því svæði sem valkostir liggja um, úrklippa úr vefsíu umhverfismats Holtavörðuheildarlínu 3 (kort: VSÓ ráðgjöf).....	23
Mynd 12. Svæði á náttúruminjaskrá (C-hluti, aðrar náttúruminjar) á því svæði sem valkostir liggja um, úrklippa úr vefsíu umhverfismats Holtavörðuheildarlínu 3 (kort: VSÓ ráðgjöf).	24
Mynd 13. Hverfisverndarsvæði á svæðinu sem valkostir um Holtavörðuheildarlínu 3 liggja um (kort: VSÓ ráðgjöf).....	25

1. INNGANGUR

Verkefnið felst í að meta helstu áhrif Holtavörðuheildarlínu 3 á ferðaþjónustu og útivist sem hluta af mati á umhverfisáhrifum línulagnarinnar.

Áhrif framkvæmdarinnar á útivist og ferðamennsku tengjast að stórum hluta sjónrænum áhrifum þar sem háspennulínur geta breytt ásýnd svæðis og upplifun ferðafólks og útivistarfólks sem fara um og nýta svæðið. Þetta kann að hafa áhrif á ásókn í áningarstaði, ferðaleiðir og útivistarsvæði, þar sem sjónrænna áhrifa framkvæmdarinnar gætir. Þá geta slóðir háspennulína haft áhrif á aðgengi útivistar- og ferðamannastaða, sem ýmist geta talist jákvæð eða neikvæð. Þá snýr verkefnið einnig að því að athuga möguleg áhrif þess að byggja í ósnortinni náttúru. Það getur nýst ferðaþjónustunni og einnig haft áhrif á upplifun ferðafólks og útivistarfólks að vera á ósnortnu svæði þar sem fáir eru á ferli.

Unnið var út frá spurningum og mælikvörðum í samræmi við aðferðafræði umhverfismatsins. Þar var gert ráð fyrir að rannsóknin beindist í stórum dráttum annars vegar að mati á grunnástandi ferðaþjónustu og útivistar og hins vegar að mati á gerð og eiginleikum áhrifa og beinist þessi rannsókn fyrst og fremst að þessum síðari þætti.

Verkfræðistofan VSÓ hafði umsjón með mati á umhverfisáhrifum Holtavörðuheildarlínu 3 fyrir Landsnet. Sérfræðingar RHA - Rannsóknamiðstöðvar Háskólans á Akureyri sem unnu að þessari athugun höfðu samráð við og leituðu ýmissa upplýsinga hjá starfsmönnum þessara fyrirtækja á ýmsum stigum málsins.

Varðandi afmörkun svæðis og þessarar rannsóknar almennt, var það matsáætlun Holtavörðuheildarlínu 3 sem skapaði þann ramma sem verkefnið var unnið innan.

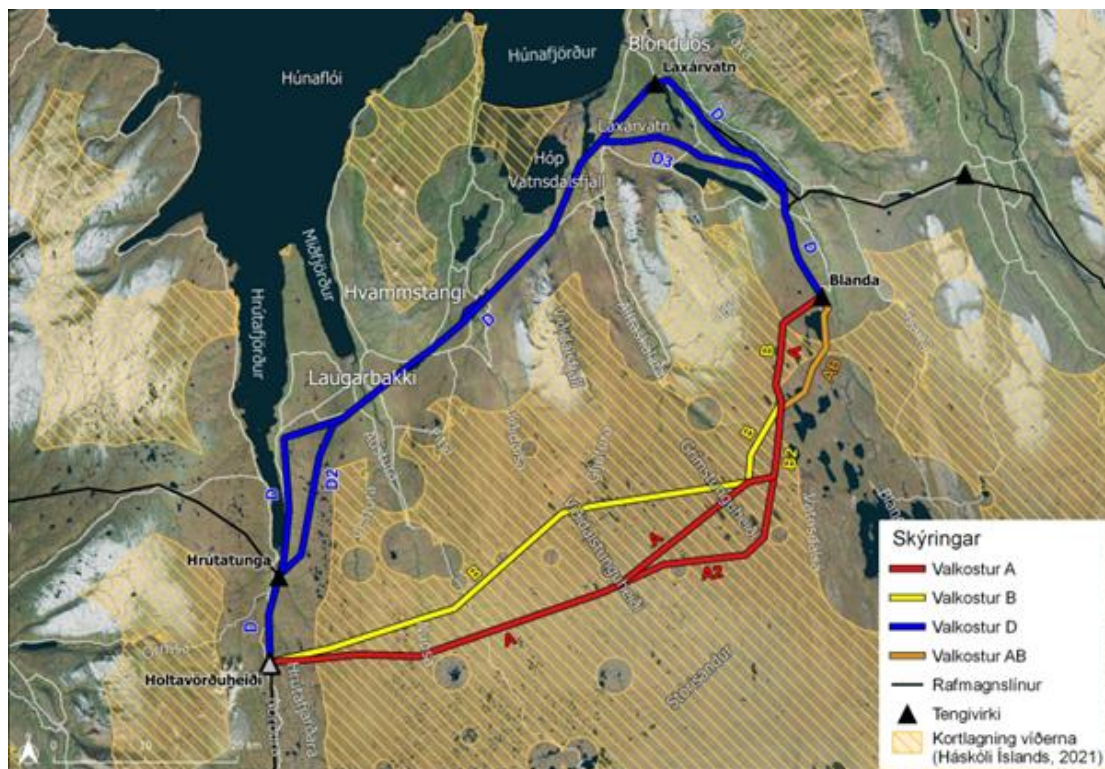
Verkefnisstjóri var Hjalti Jóhannesson, sérfræðingur hjá RHA. Hann sá einnig um gagnaöflun og greiningu viðtala við aðila í útivist og kom að viðtölum við ferðamenn og greiningu þeirra viðtala. Sæunn Gísladóttir, sérfræðingur hjá RHA, tók þátt í rannsókninni og sá um viðtöl við ferðaþjónustuaðila og viðtöl við ferðamenn.

2. HOLTAVÖRÐUHEIÐARLÍNA 3

Í tillögu að matsáætlun framkvæmdarinnar kemur fram að áformuð Holtavörðuheildarlína 3 verður 220 kV háspennulína sem á að liggja milli nýs tengivirkis sem fyrirhugað er á norðanverðri Holtavörðuheildi og Blöndustöðvar. Línulögnin er unnin samkvæmt kerfisáætlun Landsnets og er hluti af nýrri byggðalínu. Núverandi byggðalína er með 132 kV spennu og var reist á árabílinu 1972–1984. Flutningsgeta nýrrar 220 kV byggðalínu er almennt áformuð um fimmföld miðað við núverandi línu eða allt að 560 MVA af afli en núverandi 132 kV byggðalína getur almennt flutt á bilinu 100-150 MVA. Greining sem gerð var vegna vinnslu kerfisáætlunar 2019-2028 benti þó til þess að á svæðinu milli Blöndu og Hvalfjarðar gæti þurft að hafa tvíleiðara á línunni¹ sem þá gæti flutt a.m.k. 700 MVA (Landsnet og VSÓ Ráðgjöf, 2023).

Þrjú megin valkostir voru kynntir í matsáætlun línunnar, A, B og D. Nokkrar útfærslur eru um legu línunnar innan megin valkostanna og kallast þeir A2, B2 og D2 og D3. Síðan bættist við valkosturinn AB næst Blöndustöð. Sá megin munur á valkostunum, sem getur haft áhrif hvað varðar ferðaþjónustu og útivist, er að A og B valkostir liggja um heiðalönd, að mestu óbyggð víðerni, í austur frá nýju tengivirki í norðanverðri Holtavörðuheildi að Blöndustöð. D valkostir liggja í stórum dráttum meðfram núverandi byggðalínu og í grennd byggðar og annarra mannvirkja. Allir þessir valkostir gera ráð fyrir að um loftlínu verði að ræða, sem er mikilvægt að hafa í huga varðandi sýnileika og áhrif á ferðaþjónustu og útivist. Hér að neðan er kort sem sýnir víðerni og þessa valkosti um legu línunnar en lítilsháttar breyting varð á útfærslu valkosta sumarið 2023 sem sjá má á kortinu.

¹ Tveir leiðarar fyrir hvern fasa (duplex).



Mynd 1. Valkostir um legu Holtavörðuheildarlínu 3 og víðerni á leið þeirra (mynd: VSÓ ráðgjöf).

Fyrir ferðaþjónustu er það ásýnd línunnar sem skiptir einna mestu máli en ein helstu áhrif loftlína er sýnileiki þeirra, sem getur haft áhrif á upplifun þeirra sem búa eða fara um svæði í nágrenni línunnar. Athugunarsvæði vegna mats á sjónrænum áhrifum og áhrifum á landslag vegna sýnileika er 5 kílómetra breitt sitt hvorum megin línuleiðarinnar (Landsnet og VSÓ Ráðgjöf, 2023).

Stefnt er að því að nota stöguð og óstöguð stálpípumöstur, með og án svokallaðra jarðvirseyrna. Flest möstur verða án slíkra eyrna en jarðvirseyru eru sett á möstur í 1-1,5 km fjarlægð frá tengivirkjum til verja búnað eldingum. Samskonar línumöstur hafa verið notuð í köflum nýju byggðalínunnar, s.s. Hólasandslínu 3 milli Hólasands og Akureyrar og Kröflulínu 3 milli Kröflu og Fljótsdals. Þá liggur samskonar lína milli Þeistareykja og Bakka, norðan Húsavíkur.

Við möstur verða gerð plön þannig að unnt sé að ganga frá undirstöðum, reisa möstur og sinna annarri vinnu við möstrin.

Hér að aftan eru nokkrar ljósmyndir, til glöggvunar á því hvernig svona lína getur litið út. Hafa þer í huga að þær eru teknar með mismunandi aðdrætti og við mismunandi aðstæður þannig að ekki er um staðlaða myndatöku að ræða. Þær gætu þó verið dæmi um það sem fyrir augu þer hjá hinum almenna ferða- eða útivistarmanni á ferð hans eða hennar um landið.



Mynd 2. Frágangur við möstur Hólasandslínu 2 (áður Þeistareykjalínu 1) milli Hólasands og Bakka við Húsavík þremur árum eftir framkvæmd (ljósm. Landsnet).

Haflengd milli mastra í nýrri byggðalínu verður að meðaltali rúmlega 360 m sem er um þrefalt lengra en í gömlu byggðalínunni og því eru möstur í nýrri línu færri en myndin að aftan sýnir þennan mun í dæmi nýrrar Kröflulínu 3 og eldri Kröflulínu 2.



Mynd 3. Mismun á haflengd og umfangi nýrrar byggðalínu (t.v.), Kröflulínu 3 og eldri, Kröflulínu 2 má sjá hér á Mývatnsöræfum (ljósm. Hjalti Jóhannesson).

Framkvæmdin verður talsvert sýnileg meðan á henni stendur. Möstrin verða flutt á staðinn í einingum og sett saman á staðnum.



Mynd 4. Í Bíldsárskarði austan Eyjafjarðar, mynd tekin með aðdrætti í um 2 km fjarlægð. Gamla 132 kV byggðalínan Kröflulína 1 er til vinstri í skarðinu (norðan megin) og nýja 220 kV byggðalínan, Hólasandslína 3 til hægri (ljósm. Hjalti Jóhannesson).

Hæð mastranna verður 18-28 m eftir aðstæðum en flest þeirra verða á bilinu 20-26 m að hæð eða nokkru hærri en staurar í núverandi byggðalínu sem eru í kringum 16 m að hæð. Möstrin munu standa á steiptum undirstöðum og leiðarar hanga í einangrunarkeðjum sem festar eru neðan í stálgrindarslá.

Línan mun hafa áhrif á landnotkun á svæði meðfram henni. Þannig er helgunarsvæði fyrir 220 kV loftlínur að jafnaði á bilinu 65-85 m eftir aðstæðum. Byggingarbann verður innan helgunarsvæðisins og takmörk á landnotkun, s.s. ræktun hávaxinna trjáa, en ýmis önnur landnotkun er heimil. Línan getur haft áhrif á hljóðvist nálægt henni. Annars vegar er um að ræða vindgnauð og hins vegar hljóð af rafrænum uppruna („snark“) sem er samkvæmt því sem kemur fram í matsáætlun „oftast veikt en stöku sinnum hærra“. Jafnframt skapast rafsegulsvið sem er mælanlegt, en vel undir heilsuverndarviðmiðum, næst línunni (Landsnet og VSÓ Ráðgjöf, 2023).

3. GÖGN OG AÐFERÐIR

Beitt var, að mestu leyti, eigindlegri aðferðafræði í rannsókninni. Þannig voru tekin viðtöl við hagsmunaaðila í ferðaþjónustu og útivist. Einnig voru tekin viðtöl við ferðafólk sem átti leið um svæðið og stuðst við eigindlega aðferðafræði við þann verkþátt. Einnig voru rýnd fyrirbyggjandi gögn um gildi og nýtingu á svæðinu fyrir ferðaþjónustu og útivist.

Flokkun á því hvaða starfsemi eða athafnir falla undir útivist annars vegar og ferðaþjónustu hins vegar getur verið nokkuð á gráu svæði. Sérstaklega á þetta við í tilviki innlendra ferðamanna eða útivistarfólks þar sem það tíðkast í auknum mæli að fyrirtæki séu farin að taka að sér að skipuleggja og halda úti skipulagningu og leiðsögn fyrir einstaklinga og hópa, svipað og ferðafélög gerðu einkum áður fyrr. Fyrir þessa rannsókn var ákveðið að þar sem einhver félagsstarfsemi liggur að baki, þá flokkist það jafnan sem útivist, en þegar um er að ræða fyrirtæki (með eigendur) þá teljist það vera ferðaþjónusta.

Verkþættir rannsóknarinnar og aðferðafræði við hvern þeirra, ásamt rannsóknarspurningum voru eftirfarandi:

1. Mat á grunnástandi

Rannsóknarspurning: Hvert er mikilvægi svæðisins fyrir útivist og ferðaþjónustu?

Mælikvarðar sem horft var til eru friðlýsingarákvæði laga um náttúruvernd og/eða sérlög, vefsíða Ferðamálastofu, stefnumótun, t.d. sveitarfélaga, er varðar útivistarsvæði og niðurstöður úr ferðakönnunum.

Rannsóknarspurning: Hversu viðkvæmt er svæðið, þ.e. hverjir eru möguleikar þess að halda eða ná aftur grunnástandi?

Þessi hluti matsins byggir að verulegu leyti á viðtölum sem tekin voru við hagsmunaaðila og ferðafólk sem átti leið um svæðið. Einnig var litið til fyrirbyggjandi gagna, svo sem ferðakannana og annarra gagna sem geta gefið vísbendingar um þessa þætti.

2. Mat á gerð og eiginleikum áhrifa

Rannsóknarspurningar:

- *Hversu sýnileg er framkvæmdin frá helstu útivistarsvæðum og hvernig gæti hún breytt aðdráttarafli svæðisins?*
- *Hversu líklegt er að framkvæmdin hafi áhrif á komur ferðamanna/viðskipti við ferðaþjónustuaðila á svæðinu og hversu lengi má gera ráð fyrir að áhrifin vari?*

Til að leita svara við þessum spurningum voru nýttar upplýsingar úr viðtölum við ferðafólk, ferðaþjónustuaðila og fólk sem stundar útivist á áhrifasvæðinu eða í næsta nágrenni þess.

3.1. Viðtöl við ferðaþjónustuaðila og útivistarfólk

Val á viðmælendum í þessari rannsókn féll í flokk svokallaðs markmiðsúrtaks. Því hefur verið lýst þannig að „rannsóknarmaður þarf að beita dómgreind sinni til að velja úrtak sem hæfir markmiði rannsóknar“ (Sigríður Halldórsdóttir, 2013, bls. 145). Þannig var leitast við að finna ferðaþjónustuaðila sem eru staðsettir á áhrifasvæðinu eða nýta það til ferðamennsku eða útivistar. Í tilviki ferðaþjónustuaðila eru það einkum þeir sem eru með starfsemi næst línuleiðinni eða innan 5 km frá línunni til beggja handa. Þar sem línuleiðir liggja að hluta til fjarri ferðaþjónustustöðum var leitað álags aðila víðar í Húnavatnssýslu. Í tilviki útivistarfólks var leitað til aðila sem eru í mismunandi tegundum útivistar og eru í mismunandi hlutverkum og sem eru líklegir til að hafa verulega og eftir atvikum ólíka hagsmuni tengda línulögninni. Þessir viðmælendur voru staðsettir víða í Húnavatnssýslu.

3.1.1. Ferðaþjónustuaðilar

Til þess að átta sig á eðli og umfangi áhrifa á ferðaþjónustu var haft samband við 15 ferðaþjónustuaðila á helsta áhrifasvæði Holtavörðuheildarlínu 3.

Gerður var listi yfir ferðaþjónustuaðila í Húnavatnssýslu. Svo var haft samband símleiðis við aðila á listanum til að óska eftir þátttöku þeirra í rannsókninni. Þeir sem samþykktu fengu svo sendan tölvupóst. Í tölvupóstinum voru veittar grunnupplýsingar um framkvæmdina og þessa rannsókn á ferðaþjónustu og útivist, sem hluta af mati á umhverfisáhrifum hennar. Einnig var í tölvupóstinum spurningarammi fyrir viðtalið sem óskað var eftir (sjá viðauka 1). Í framhaldinu var tekið viðtal. Flest fóru fram sem fjarfundur, eitt í síma og eitt var tekið á staðnum.

Alls voru tekin átta formleg viðtöl við ferðaþjónustuaðila. Má sjá nöfn þeirra í viðmælendaskrá. Ummæli einstakra aðila eru að jafnaði ekki birt undir nafni. Viðtöl voru oftast hljóðrituð og þá með leyfi viðmælenda. Gerð var samantekt úr öllum viðtölunum og þau greind eftir þeim og spurningum viðtalsrammans.

3.1.2. Útivistarfólk

Svipuð nálgun var viðhöfð þegar valdir voru fulltrúar útivistarfólks og skyldrar landnotkunar til að ræða við um möguleg áhrif. Gerður var listi yfir aðila og landnotkun sem gæti orðið fyrir áhrifum. Kynningarbréf, með ósk um viðtal og helstu upplýsingum um framkvæmdina var sent með tölvupósti (sjá viðauka). Lögð var áhersla á að reyna að afla upplýsinga um hversu sýnilega viðkomandi telji línuna verða frá helstu útivistarsvæðum og hvort hún geti breytt aðráttarafi

og nýtingu svæðisins. Niðurstaðan varð sú að það náðist að taka formleg viðtöl við 10 aðila sex í síma, þrjú í fjarfundi og eitt á staðnum, sjá nánar í viðmælendaskrá.

3.2. Viðtöl við ferðamenn

Framkvæmd viðtala við ferðamenn var á þá vegu að ferðafólk sem var á vettvangi á völdum stöðum innan eða í nálægð við áhrifasvæði framkvæmdanna var stoppað af handahófi, verkefnið kynnt fyrir þeim og það beðið um að svara nokkrum spurningum í kjölfarið. Þar sem leitast var við að ná til fjölbreytts hóps ferðamanna með tilliti til kynferðis, aldurs og þjóðernis, þá varð val á ferðafólki hnitmiðaðra þegar leið á gagnaöflun og tók mið af bakgrunni viðmælenda sem fyrir voru.

Lagðir voru hálfstaðlaðir spurningalistar fyrir viðmælendur þar sem leitað var eftir viðhorfum þeirra til sýnileika línunnar og mögulegra áhrifa hennar á aðdráttarafli svæðisins (sjá viðauka 3). Í heild voru 40 viðtöl tekin við 61 viðmælenda á sex stöðum á eða í grennd við áhrifasvæði línunnar; við Staðarskála, Kolugljúfur, Blönduós, Ólafslund, Víðigerði og Þrístapa. Samhliða spurningalistunum var ferðafólki sýndar myndir af nokkrum völdum stöðum á línuleiðinni, bæði eins og landslagið lítur út í dag og þar sem ný lína hefur verið tölvuteiknuð inn (sjá dæmi um myndir í viðauka 4), til að auðvelda þeim að meta kostina.

Fyrir og eftir myndir voru sýndar frá eftirfarandi stöðum;

1. Hrutafjörður, horft til norðurs eftir þjóðvegi 1 þar sem línan þverar Hrutafjarðará (valkostur D).
2. Hrutafjörður, horft til austurs frá Staðarskála (valkostur D).
3. Hrutafjörður, horft til austurs eftir þjóðvegi 1 yfir Hrutafjarðará (valkostur D).
4. Víðidalur, horft til suðurs eftir þjóðvegi 1 í átt að Víðigerði (valkostur D).
5. Auðkúluheiði, horft til norðurs (valkostir A og B).
6. Víðidalstunguheiði, horft til austurs (valkostur B).

Mannvit lagði til ofangreindar ásýndarmyndir. Farið var í þrjár vettvangsferðir á tveggja vikna tímabili. Viðmælendur komu frá 12 þjóðlöndum, þar af 15 frá Norður-Ameríku, 25 frá Evrópu, 17 frá Íslandi og 4 frá öðrum heimsálfum (sjá viðmælendaskrá). Gert var ráð fyrir að taka um tíu viðtöl á hverjum völdum stað en flest viðtöl voru á endanum tekin við Kolugljúfur (12) og við Staðarskála (7) og Þrístapa (7). Ferðafólk gaf almennt meira færi á viðtali við skoðunarstaðina Kolugljúfur og Þrístapa en við áningarstaði á borð við N1 á Blönduósi þar sem það var oftast að fara í flýti.

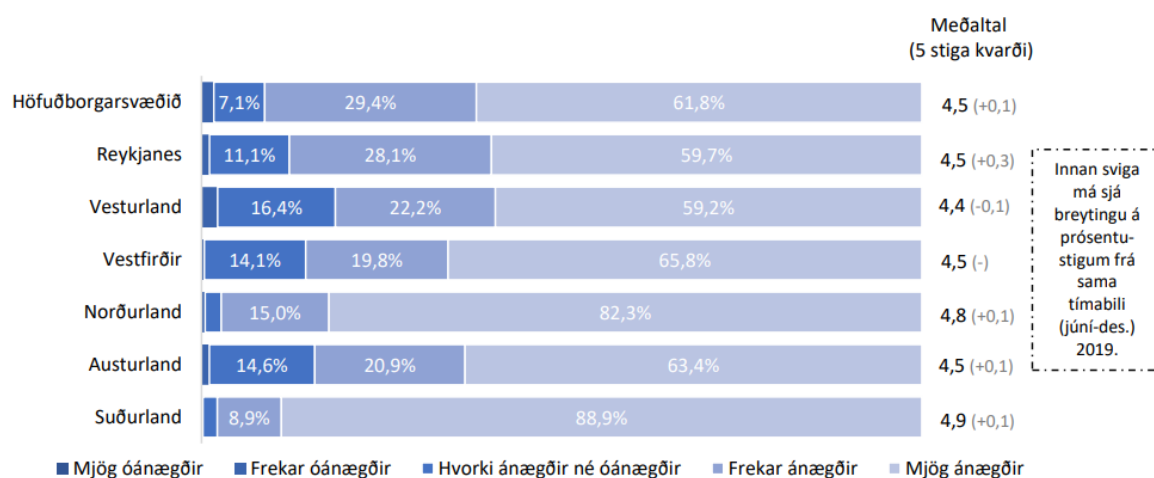
Viðtölin voru tekin upp með leyfi viðmælanda, skrifuð upp frá orði til orðs og þemagreind í kjölfarið með greiningarforritinu QDA Miner. Nafnleyndar viðmælanda var gætt við upptöku og úrvinnslu viðtalsgagna.

4. FERÐAÞJÓNUSTA OG ÚTIVIST Á ÁHRIFASVÆÐINU

Í kaflanum verður umfangi og einkennum ferðaþjónustunnar á svæðinu lýst í stórum dráttum. Í undirkafla verður fjallað um þann grundvallarmun sem er á D valkostum sem liggja að mestu í byggð og A og B valkostum sem liggja um víðerni í stórum dráttum. Fjallað verður um aðdráttarafl þessara ólíku svæða fyrir mismunandi hópa ferða- og útivistarfólks. Í öðrum undirkafla verður fjallað um helstu viðkomustaði ferða- og útivistarfólks á þeim svæðum sem valkostir liggja um og það sem talið er hafa aðdráttarafl fyrir þessa hópa.

Rúmlega 44% erlendra ferðamanna sóttu Norðurland² heim árið 2021 samkvæmt könnun Ferðamálastofu. Af þeim gistu um 94% í landshlutanum í 2,3 gistinætur að meðaltali sem er álíka og á Suðurlandi en þessir tveir landshlutar skera sig úr með langa viðdvöl ferðafólks, samanborið við aðra landshluta. Ekkert þjóðerni erlendra ferðamanna sker sig sérstaklega úr hvað varðar heimsóknir og dvöl á Norðurlandi.

Að neðan er mynd úr könnun Ferðamálastofu sem sýnir hversu ánægt eða óánægt erlent ferðafólk var með dvölinu á Norðurlandi í samanburði við aðra landshluta.

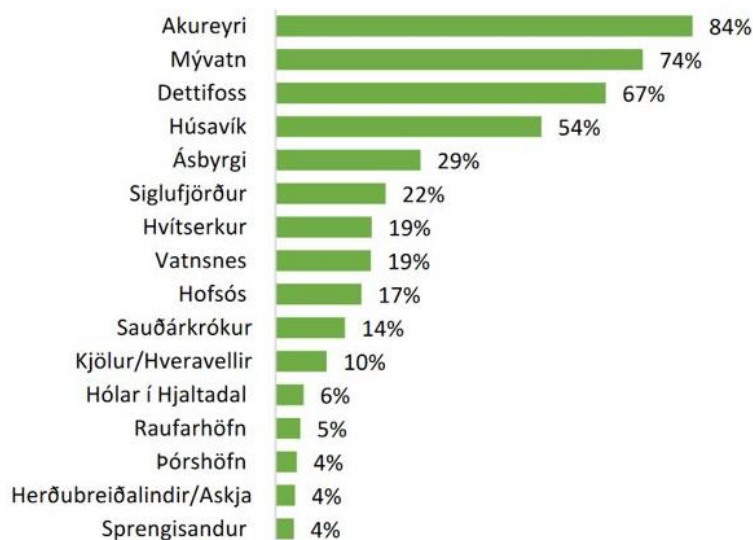


Mynd 5. Ánægja með heimsókn í einstaka landshluta 2021 skv. könnun Ferðamálastofu.

Um 97% ferðamanna voru mjög eða frekar ánægðir með dvöl á Norðurlandi sem er mesta ánægjan ásamt Suðurlandi (Oddný Þóra Óladóttir, 2022). Þessir landshlutar eru því nokkuð keimlíkir hvað ferðahegðun og viðhorf ferðamanna varðar þótt sókn erlendra ferðamanna sé um helmingi minni á Norðurlandi. Til Norðurlands komu um 44% erlendra ferðamanna 2021 en 84% erlendra ferðamanna heimsóttu Suðurland.

² Í könnunum Ferðamálastofu er Norðurland frá Hrutafirði að Langanesi meðhöndlað sem heild.

Náttúra, sögustaðir, söfn og fleira sem vekur áhuga gesta er auðlind ferðapjónustu og útivistar. Hlutfall ferðamanna sem heimsóttu tiltekna staði innan Norðurlands samkvæmt könnun Ferðamálastofu 2021 var eins og myndin að neðan sýnir (Oddný Þóra Óladóttir, 2022).



Mynd 6. Heimsóknir erlendra ferðamanna á Norðurlandi á nokkra staði árið 2021 skv. könnun Ferðamálastofu.

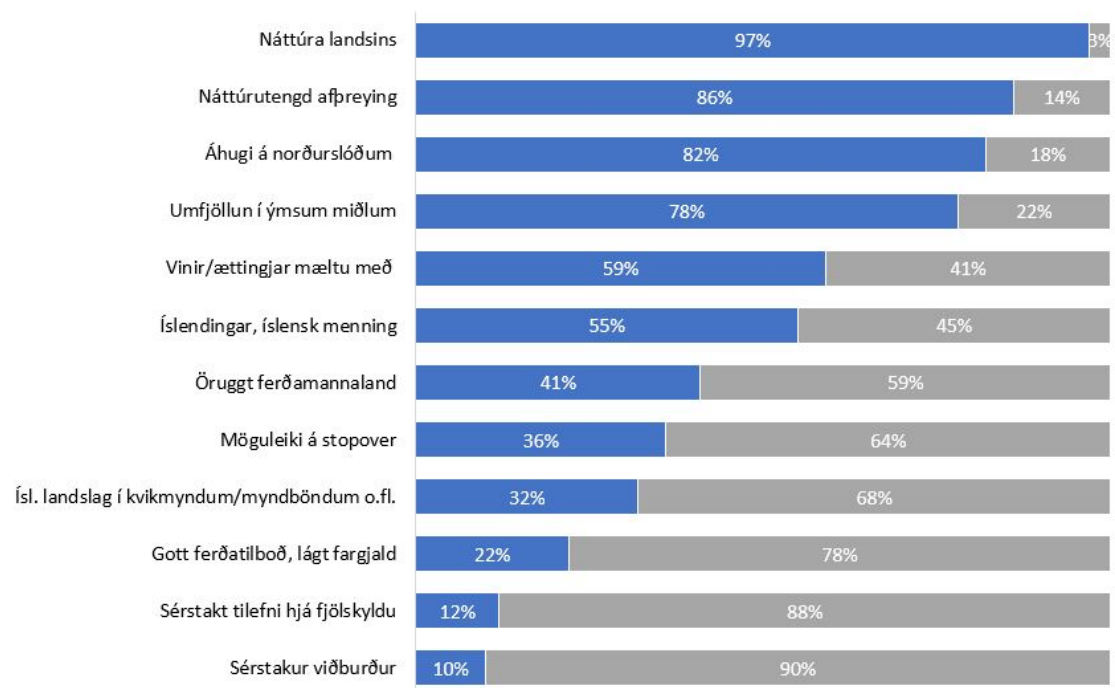
Hvítserkur og Vatnsnes eru meðal vinsælustu staða Norðurlands vestra en 19% þeirra sem koma á Norðurland heimsækja þessa staði (Oddný Þóra Óladóttir, 2022). Enginn af þessum fjölsóttu stöðum á myndinni að ofan sem koma fram í könnuninni eru innan helsta áhrifasvæðis línunnar en fólk á ferðalagi um landshlutann getur auðvitað átt leið um helsta áhrifasvæði línunnar á ferð sinni til og frá þessum vinsælustu áfangastöðum. Fjallað verður nánar um vinsæla áfangastaði ferðamanna og útivistarfólks auk ferðapjónustu á Norðurlandi vestra hér að neðan.

4.1. Aðráttarafl ólíkra svæða; búsetulandslag eða víðerni

Valkostir Holtavörðuheildarlínu 3 eru mjög ólíkir hvað það varðar að D valkostir liggja að mestu um sveitir þar sem aldalöng búseta mannsins hefur mjög sett mark sitt á umhverfið meðan valkostir A og B liggja um heiðasvæði þar sem umsvif mannsins eru minna sýnileg og eru að stærstum hluta óbyggð víðerni. Notkun á þessum svæðum fyrir útivist og ferðapjónustu er sömuleiðis ólík. Að neðan verður reifað hvernig þessi munur svæðanna birtist og hvernig þetta getur tengst ferðapjónustu og útivist.

Íslensk náttúra í sinni víðu merkingu er sá þáttur sem mest áhrif hefur á ákvörðun erlendra ferðamanna að heimsækja landið en margt fleira hefur auðvitað áhrif og áhugasvið eru

mismunandi. Í könnun Ferðamálastofu árið 2022 gildi það um 97% ferðamanna að náttúra landsins hafði mest áhrif (Ferðamálastofa, e.d.) en áhugasvið ferðamanna og tilgangur ferðar getur þó verið mismunandi.



Mynd 7. Spurt í könnun Ferðamálastofu meðal erlendra ferðamanna 2022 að hve miklu leyti einstaka þættir, tólf talsins, hefðu haft á ákvörðun ferðamanna að heimsækja Ísland?

Áhrif af breytingum á ásýnd svæða fara því mikið eftir því með hvaða hugarfari fólk ferðast, hvaða væntingar fólk hefur gert sér og hvaða tengingar það hefur við svæðin.

4.1.1. Búsetulandslag - D valkostir

D valkostirnir liggja í stórum dráttum um svæði sem hefur mótast af búsetu mannsins og hugtakið menningarlandslag er notað um slíkt landslag (National Geographic Society, 2011). Í víðum skilningi væri hægt að segja að nánast allt yfirborð Íslands sé menningarlandslag, þar með talið hálendið „vegna þess að gróðurfar þess hefur gerbreyst sökum beinna og óbeinna áhrifa búfjárbættar eftir landnám“ (Orri Vésteinsson, 2020, bls. 5). Menningarlandslag getur flokkast í búsetulandslag, borgarlandslag, iðnaðarlandslag og svo framvegis. Í sömu heimild er búsetulandslag 20. aldar skilgreint svo:

- 20. aldar búsetulandslag einkennist af steiptum húsum, vélgröfnum skurðum og túnasléttun, vírgirðingum, uppbyggðum vegum og dráttarvélaslóðum. Sumarbústaðir, skógrækt og efnisnámur þekja minna en 5% af flatarmáli.

Búsetulandslag 21. aldar einkennist hins vegar af stórsbornari og sérhæfðari landnotkun:

- 21. aldar búsetulandslag einkennist af steiptum húsum, vélgröfnum skurðum og túnasléttun, vírgirðingum, uppbyggðum vegum og dráttarvélaslóðum en líka skjólbeltum, skógrækt, lúpínubreiðum, iðnaðar- og afþreyingarhúsnæði (t.d. hesthúsum, golfvöllum) (Orri Vésteinsson, 2020, bls. 22)

Með hliðsjón af ofangreindu má sjá að hálftrar aldar gömul byggðalína tilheyrir búsetulandslagi 20. aldar meðan ný Holtavörðuheildarlína 3 mun tilheyra búsetulandslagi 21. aldarinnar enda nokkuð stærri og því í takt við ýmislegt annað sem hefur verið að taka á sig mynd í nútíma búsetulandslagi.

D valkostir fylgja með tveimur frávikum mannvirkjabelti gömlu byggðalínunnar um bújarðir og sveitir og þvera hringveginn á nokkrum stöðum, svipað og núverandi byggðalína. Nýja línu myndi bera fyrir augu flestra ferðamanna sem eiga leið um svæðið svo og íbúa þess. Ekki yrði því um grundvallarbreytingu að ræða á svæðinu sem D valkostir liggja um eða þeim stöðum sem ferðamenn eða útivistarfólk sækir heim en hins vegar yrðu tvær samsíða línur sem geta orðið áberandi vegna sammögnunaráhrifa.

4.1.2. Víðerni – A og B valkostir

A og B valkostir liggja að miklu leyti um svæði þar sem landslagið er lítið snortið af ummerkjum mannsins. Mynd 1 á blaðsíðu 5 sýnir að valkostir A og B liggja í stórum dráttum um óbyggð víðerni sem eru þannig skilgreind í lögum um náttúruvernd (Lög um náttúruvernd nr. 60/2013, e.d.):

Svæði í óbyggðum sem er að jafnaði a.m.k. 25 km² að stærð eða þannig að hægt sé að njóta þar einveru og náttúrunnar án truflunar af mannvirkjum eða umferð vélknúinna farartækja og að jafnaði í a.m.k. 5 km fjarlægð frá mannvirkjum og öðrum tæknilegum ummerkjum, svo sem raflinum, orkuverum, miðlunarlónum og uppbyggðum vegum.

3. gr. sömu laga fjallar um verndarmarkmið fyrir jarðminjar, vatnasvæði, landslag og víðerni og þar kemur fram að standa skuli vörð um óbyggð víðerni landsins til að stuðla að vernd jarðfræðilegrar fjölbreytni landsins og fjölbreytni landslags.

Fram kom í könnun meðal almennings árið 2020 um víðerni, og á hvern hátt mannvirki skerða þau (Guðný Gústafsdóttir o.fl., 2020) að svarendur voru líklegastir til að meta einhver eða mikil skerðingaráhrif á þeim myndum sem sýndu raflínur annars vegar (76–77%) og vindmyllugarða hins vegar (64–85%). Valkostir A og B liggja að mestu um óbyggð víðerni og þar má þess vegna búast við að slík skerðingaráhrif munu eiga sér stað vegna tilkomu nýrrar raflínu í umhverfið. Fleiri íslenskar rannsóknir sýna að ferðafólk telur mikilvægt að geta upplifað ósnortna náttúru og víðerni þegar það ferðast um landið. Líkt og fram kom í rannsókninni sem vitnað er til að ofan þá komust Edita Tverijonaite og Anna Dóra Sæþórsdóttir (2021) að því að af þeim

mannvirkjum sem þegar eru til staðar eru það einna helst sjónræn áhrif rafmagnslína sem hafa neikvæð áhrif á upplifun ferðamanna. Eins og kom fram í fyrri kafla er ferðafólk þó misjafnlega viðkvæmt fyrir mannvirkjum sem getur farið eftir því á hvaða forsendum það er fara um landið, sumir eru gagngert að koma til að upplifa ósnortna náttúru meðan aðrir eru að fara í veiðiferðir eða til að upplifa fyrirfram ákveðna áfangastaði (Meyer-Arden, 2004). Þjóðerni og menningarlegur bakgrunnur getur haft áhrif á hvernig ferðafólk upplifir mannvirki í náttúrunni. Íslenskt ferðafólk er oft og tíðum hvað neikvæðast í garð mannvirkja og rafmagnslína, ásamt öðrum Norðurlandabúum og Frökkum á meðan Bandaríkjamenn og Þjóðverjar virðast almennt jákvæðari gangvart þessum hlutum (Auður H. Ingólfssdóttir o.fl., 2018; Þorkell Stefánsson o.fl., 2017). Það getur verið breytilegt eftir svæðum og nýtingu ferðafólks á þeim hverju fólk tekur sérstaklega eftir á ferð sinni um landið. Þannig er upplifun ólík eftir því hvort ferðafólk eigi leið um svæði eða hvort það sé gagngert að stoppa til að upplifa tiltekna áfangastaði. Í könnun sem Gallup gerði fyrir Landsnet meðal erlends ferðafólks 2017 var það spurt hverju það hefði tekið eftir á ferð sinni milli Keflavíkurflugvallar og Hafnarfjarðar. Flest nefndu þætti sem tengdust náttúrulegu umhverfi svæðisins en aðeins 6% nefndi iðnað eða annað manngert umhverfi. Enginn nefndi loftlínur sérstaklega, en Suðurnesjalína 1 liggur á stórum kafla meðfram eða í nálægð við Reykjanesbraut (Gallup, 2017). Brottfararkönnun Ferðamálastofu á Keflavíkurflugvelli sýnir að um 95% erlends ferðafólks svari að náttúra Íslands og einstök náttúruferðir hafi gefið hugmyndina að því að heimsækja landið (Oddný Þóra Óladóttir, 2022).

Samkvæmt ofan sögðu er mikilvægt fyrir ferðapjónustuna að hugað sé vel að því hvernig sjónræn áhrif nýjar framkvæmdir geta haft á upplifun ferðafólks af landslagi og að möguleg neikvæð áhrif á upplifun þeirra séu milduð eins og hægt er. Þar sem um yrði að ræða grundvallarbreytingu á landslagi á svæðinu sem A og B valkostir liggja um með tilkomu nýrrar raflínu má ætla að áhrif á viðkomustaði ferðamanna og útivistarfólks geti orðið mikil.

4.2. Áhugaverðir viðkomustaðir og ferðapjónusta

Á landupplýsingagátt Landmælinga Íslands (Landmælingar Íslands, e.d.) má sjá yfirlit yfir áhugaverða viðkomustaði ferðamanna sem Ferðamálastofa hefur safnað (sjá kort að aftan). Nokkrir viðkomustaðir sem teljast hafa miðlungs aðdráttarafl samkvæmt landupplýsingagáttinni eru á eða í grennd við helsta áhrifsvæði Holtavörðuheildarlínu 3, sérstaklega í nágrenni valkosta D.

Í aðalskipulagi Húnaþings vestra 2014-2026 er þjónusta við ferða- og útivistarfólk flokkuð eftir umfangi og sérhæfingu, allt frá héraðsmiðstöðinni Hvammstanga og niður í fjallasel á

hálendinu og talin upp dæmi um staði í mismunandi flokkum (Yngvi Þór Loftsson o.fl., 2014).

Margir af þessum stöðum lenda innan áhrifasvæða valkosta Holtavörðuheildarlínu 3.

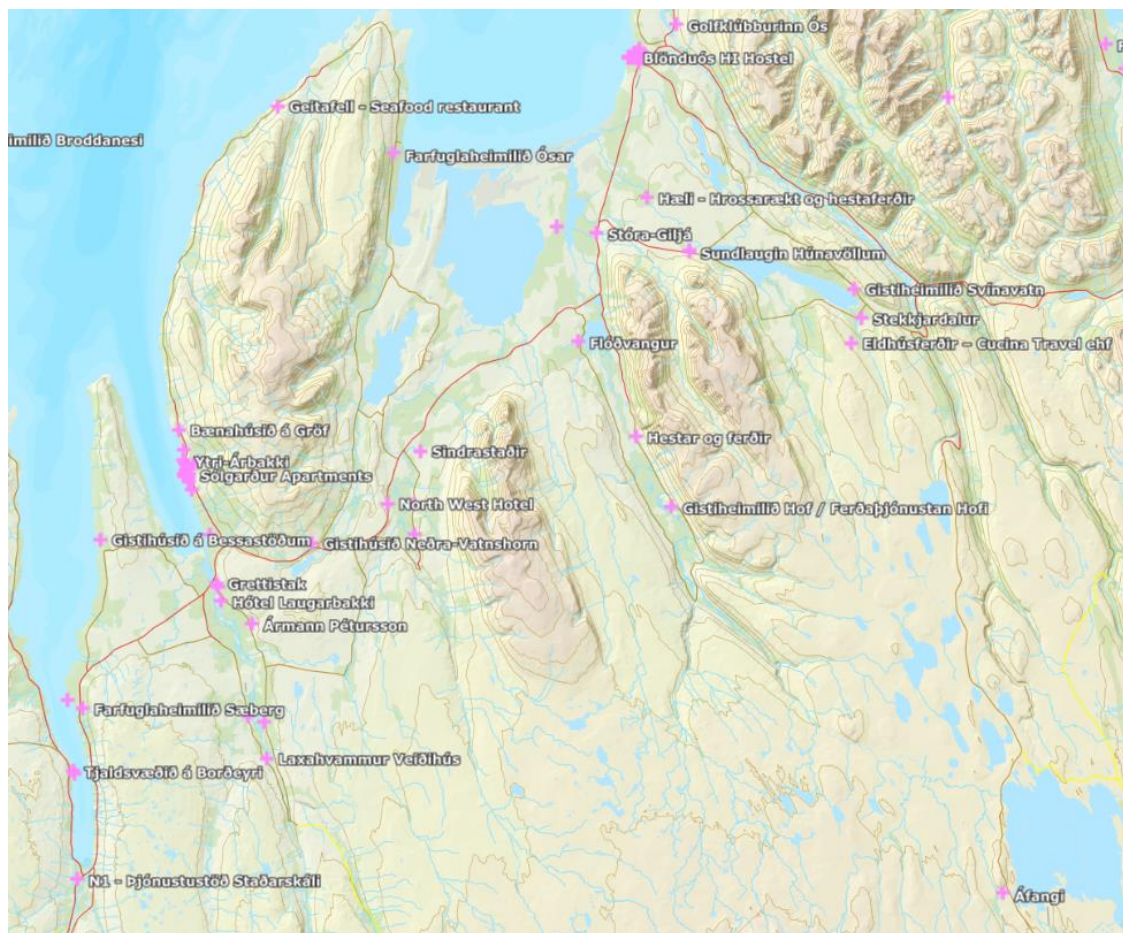


Mynd 8. Áhugaverðir viðkomustaðir á helsta áhrifasvæði Holtavörðuheildarlínu 3 samkvæmt landupplýsingagátt Landmælinga Íslands.

Á svipaðan hátt hafa ferðþjónustuaðilar á landinu verið kortlagðir en gera má ráð fyrir að þær upplýsingar úreldist nokkuð hratt, sjá kort hér að aftan um hvernig þessar upplýsingar birtust á landupplýsingagáttinni haustið 2023. Gistiheimili eru rekin á allvíða svæðinu, sérstaklega í og við þéttbýlisstaðina Hvammstanga og Blönduós. Þá eru einnig nokkur tjaldsvæði. Talsvert er af veitingastöðum og kaffihúsum. Sérstaða er hjá sumum ferðþjónustuaðilum, til dæmis býður Brimslóð Atelier Guesthouse á Blönduósi gestum upp á að veiða sér í matinn og elda úr aflanum.

Gistiframboð er einnig í veiðihúsum víða á svæðinu sem verður gerð nánari grein fyrir að aftan í tengslum við yfirlit yfir stangveiði. Þá eru nokkur sæluhús á heiðunum og eru örfá þeirra innan áhrifasvæðis valkosta A og B.

Fjölbreytt afþreying er í boði svo sem sundlaugar, hestaleigur, selaskoðun, siglingar, göngur, fuglaskoðun, söfn, setur og stangveiði. Meðal lifandi safna má nefna Selasetur Íslands á Hvammstanga og Textílmíðstöð Íslands á Blönduósi.



Mynd 9. Helstu ferðþjónustuaðilar á helsta áhrifasvæði Holtavörðuheidiarlínu 3 samkvæmt landupplýsingagátt Landmælinga Íslands.

Norðurstrandarleiðin er meðal nýjunga í ferðþjónustu á Norðurlandi en hún var opnuð sumarið 2019 (Markaðsstofa Norðurlands, 2021) og má sjá hana á korti hér að aftan.



Mynd 10. Norðurstrandarleiðin (Markaðsstofa Norðurlands, e.d.-b).

Leiðin liggur að mestu leyti meðfram ströndinni frá Húnavatnssýslu að Langanesi um fáfarnari vegi og svæði sem hafa rólegt yfirbragð, m.a. um Vatnsnes. Lonely Planet hefur sett leiðina á lista yfir tíu bestu áfangastaði í Evrópu og hún hefur fengið verðlaun frá LUX Magazine fyrir besta áfangastaðinn á Íslandi í flokki ferðaþjónustu sem tengist náttúru (Markaðsstofa Norðurlands, 2021). Norðurstrandarleiðin er valkostur fyrir þá sem vilja sem mest sneiða hjá Hringvegi og hraðari umferð. Valkostur D liggur að hluta til nálægt Norðurstrandarleiðinni þar sem hún liggur um svæðið, einkum í grennd við staði þar sem Norðurstrandarleiðin og Hringvegur mætast svo sem við Hvítserk og Borgarvirki en þessir staðir eru þó utan 5 km fjarlægðar frá D valkosti.

Samkvæmt áfangastaðaáætlun Norðurlands (Markaðsstofa Norðurlands, 2021) skiluðu Húnaþing vestra og Húnavatnshreppur inn tillögum að eflingu samtals 10 áfangastaða fyrir ferðamenn. Þessi svæði eru eftirfarandi:

Húnaþing vestra

- Uppbygging áfangastaða á Vatnsnesi. Markmiðið að mæta sífelld auknum áhuga ferðafólks á Vatnsnesi, saga, menning og náttúruupplifun s.s. sela- og fuglaskoðun.
- Borðeyri, verndarsvæði í byggð, forn húsakostur, náttúruskoðun og sögutengt viðburðahald.
- Stígakerfi – Laugarbakki, Hvammstangi, Kirkjuhvammur. Samtenging Laugarbakka og Hvammstanga með göngu- og hjólastígum.
- Kolugljúfur. Aðgerðir til að minnka átroðning og skemmdir á náttúru, öryggismál vegna fallhættu.
- Reykir í Hrutafirði. Efla svæðið sem heilsárs áfangastað. Byggðasafn Húnavetninga og Strandamanna, fuglaskoðunarstaður, náttúruleg við skólabyggingar o.fl.

Húnabyggð (eitt verkefni af sex er á línuleiðinni)

- Vatnsdalur og Þing – Þjónustuhús. Tengist uppbyggingu áfangastaða í Vatnsdal og á Þrístöpum. Svæðið frá Þrístöpum að Þingeyrarsandi og fram Vatnsdal skilgreint sem eitt þar sem saman fléttast saga og náttúra.

Af þessum stöðum eru Borðeyri, Reykir, Þrístapar og nágrenni og hluti leiðarinnar Laugarbakki-Hvammstangi innan fimm km vegalengdar frá valkosti D.

4.2.1. Stangveiðisvæði

Þekktar laxveiðiár eru í Húnavatnssýslu á því svæði sem valkostir Holtavörðuheildarlínu 3 liggja um og veiðistaðir víðsvegar inn eftir í dölunum sem árnar liggja eftir. Á húnvetnsku heiðunum sem valkostir A og B liggja um er fjöldi vatna og er veitt í sumum þeirra (Veiðiheimar, e.d.).

Hrútafjarðará er talin meðal bestu fluguveiðiáa landsins. Þar er ágæt stórlaxavon og bleikjuveiði í ánni getur verið góð, aðallega á neðstu stöðum árnar. Veiðihús er neðarlega við ána.

Miðfjarðará er um 13 km löng og verður til við sameiningu Núpsár, Austurár og Vesturár. Efstu upptök ána eru á heiðunum suður af Miðfjarðardölum, í Kvíslarvötnum á Núpsheiði, Arnarvatni stóra, og Tvídægru. Veiðihús er við ána.

Gljúfurá rennur frá upptökum í sunnanverðu Víðdalsfjalli um 28 km vegalengd í Hópið. Laxastigar eru í ánni og á fiskur greiða leið langt inn á heiði. Við ósinn í Hópið er bleikju- og sjóbirtingsveiði. Veiðihús er við ána.

Víðidalsá rennur af húnvetnsku heiðunum niður Víðidal og gegnum Hópið til sjávar. Lengd frá upptökum til sjávar er um 67 km. Áin er laxgeng upp í Kolugil. Fitjaá er laxgeng inn allan Fitjárdal, nokkuð inn fyrir byggð. Víðidalsá er þekkt fyrir væna laxa. Góð sjóbleikjuveiði er einnig í Víðidalsá. Veiðihús er við ána.

Vatnsdalsá er um 74 km löng frá upptökum á Haukagilsheiði og Grímstunguheiði. Fjölmargir lækir og ár renna í Vatnsdalsá og gera hana að því vatnsfalli sem hún er. Laxasvæði árnar er um 20 km og veiðistaðir 40. Efri hluti Vatnsdalsár er vatnsmestur og þar veiðast gjarnan stærstu fiskarnir. Veiðihús er við ána, vestan megin við Flóðið.

Laxá á Ásum er meðal þekktu laxveiðiáa landsins. Árið 2016 var Laxárvatnsvirkjun lögð af og þá lengdist veiðisvæði árnar um 7 km og er nú 15 km og heimilt að veiða á fjórar stangir samtímis í stað tveggja áður. Veiðihús er við ána.

Mörg gjöful veiðivötn eru á heiðunum og talsverð silungsveiði sums staðar allt árið. Laxveiðiárnar eiga sumar einnig upptök sín að hluta til í þessum vatnasvæðum. Upptökusvæði Víðidalsár og allmörg veiðivötn á því svæði hafa meðal annars verið nýtt um langan aldur. Vatnslindir eru tengdar sprungum í grágrýti og spretta undan hraunum. Í greinargerð fyrir fyrstu landsskipulagsstefnunni til 2015 kom fram „að verndarsvæðum í Vestur-Húnavatnssýslu [sé] meðal annars ætlað að standa vörð um þá auðlind“ (Landmótun ehf., 1999, bls. 108). Með þessum hætti tengist verndun svæðisins og notkun þess fyrir þá tegund útivistar sem er stangveiði í ám og vötnum. Gangnamannaskálar eru oft notaðir í tengslum við veiðar, aðra útivist og ferðapjónustu en þetta eru m.a. Álkuskáli, Skútagil, Húksheiðarskáli,

Núpsheiðarskáli, við Arnarvatn stóra, Lónaborg, Bleiskvíslarskáli, Haugakvíslarskáli, Mönguhóll, Fosshóll, Öldumóðuskáli og Fellaskáli. Hluti af þessum skálum eru utan við 5 km vegalengd frá valkostum A og B.

Veiðivötnin á húnvetnsku heiðunum eru mörg hver fyrir sunnan 5 km viðmiðunarmörk áhrifasvæðis valkosta A og B en til að komast að þeim þyrfti jafnan að fara um væntanlegt línusvæði. Þekktast vatnanna er líklega Arnarvatn stóra á Arnarvatnsheiði sem er talsvert sunnan áhrifasvæðis valkosta. Á Grímstunguheiði er fjöldi vatna og samanlögð lengd bakka talin um 200 km (Veiðiheimar, e.d.). Krókatn (Tangavatn) á norðanverðri Tvídægri, aðgengi að vatninu er erfitt og ganga þarf hluta leiðarinnar, vötnin eru nokkru sunnan áhrifasvæðis. Kvíslavötn eru við efstu upptök Núpsár og hluti af veiðisvæði Miðfjarðarár, vötnin eru nokkru sunnan áhrifasvæðis. Svipað gildir um Kolgrímsvötn sem eru þrjú og eru hluti af upptökum Víðidalsár. Hólmavatn er einnig hluti af vatnasviði Víðidalsár um Öxná.

Vesturhópsvatn sem er um 10 km² að stærð er innan áhrifasvæðis og liggur 5 km frá valkosti D og. Talsverð silungsveiði er í vatninu.

Stundaðar eru veiðar á fuglum á húnvetnsku heiðunum, aðallega rjúpu en einnig gæs. Samkvæmt viðmælenda sem hefur farið um heiðarnar a.m.k. annað hvert ár frá barnæsku þá taldi hann að sókn ferðafólks í heiðarnar væri að aukast á seinni árum.

Í seinni tíð er mun meiri ásókn en var. Það er þá aðallega á sumrin þegar menn eru að fara að veiða í vötnum og ám og þá aðallega í Austuránni. En jújú það er alltaf einn og einn í gönguferðum og svo þegar maður fór á rjúpu þarna síðast þá náttúrulega var bara bíll við bíl sko.

Sami viðmælandi sagði aðspurður um mikilvægi húnvetnsku heiðanna fyrir útivist „þetta er bara útivistarperla“ og viðkomandi taldi að vægið væri að aukast. „Þetta er svona bara svona víðátta og fullt af vötnum sem hægt er að veiða í, þetta byrjar svona við Kvíslarvötnin sem eru að mér sýnist svona í fimm kílómetra fjarlægð frá línu B, kannski þriggja“.

Aukin umferð um heiðarnar tengist að mati annars viðmælenda því að Norðlingafljót var brúað og þá er aðgengi orðið betra frá Borgarfirði „meira svona rennerí á ferðum þarna í gegn“. Þetta sé þó á löngum köflum „fyrsti í lága“ á löngum köflum og varla fyrir óbreytta jeppa.

4.2.2. Gönguleiðir og hestaferðir

Undir merkjum Samtaka sveitarfélaga á Norðurlandi vestra hafa verið hnitsettar og kortlagðar gönguleiðir m.a. í Húnavatnssýslum og þær settar inn í gagnagrunninn Wikiloc. Um var að ræða átak í tengslum við Covid 19 og oftast er um að ræða styttri ferðir nærri byggð (Wikiloc, e.d.).

Á ferðamálaþef fyrir Húnaþing vestra hefur verið tekið saman yfirlit yfir gönguleiðir í sveitarfélaginu og er þar oftast um að ræða stuttar gönguleiðir í eða nálægt byggð, svo sem í grennd Hvammstanga eða út frá Þjóðveginum. Þannig má segja að þessar leiðir séu fremur í stórum dráttum í grennd áhrifasvæðis valkosta D en ein leið virðist vera beinlínis á áhrifasvæði valkosta D2 en það er leiðin Brandagil-Húkur sem er jeppa-, reið- og gönguleið (Húnaþing vestra, e.d.).

Á opinberum ferðaþef um Norðurland (Markaðsstofa Norðurlands, e.d.-a) er einnig að finna gott yfirlit yfir gönguleiðir á þeim svæðum sem valkostir um Holtavörðuheildarlínu 3 liggja um³. Í Húnaþingi vestra virðist um að ræða sömu leiðir og greint er frá á vef sveitarfélagsins. Áberandi er hve búið er að lýsa mörgum gönguleiðum á Norðurlandi vestra og stafar það væntanlega af því átaki sem lýst var að ofan.

Margar þessara gönguleiða virðast miðaðar við auðvelda göngu fyrir hinn almenna ferðamann ef segja má sem svo. Flestar eru stuttar, í grennd þéttbýlis eða frá Þjóðveginum og fremur á því svæði sem D valkostir liggja um heldur en á heiðunum þar sem A og B valkostir liggja um.

Boðið er upp á hestaferðir yfir hálendið á vegum nokkurra fyrirtækja og hér verða nefnd dæmi um slíkt. Ferðaþjónustan á Brekkulæk í Miðfirði hefur um langt árabíl sérhæft sig í ferðum með þýska ferðamenn yfir Arnarvatnsheiði. Tilhögun ferða er gjarnan þannig að farið er sunnan frá Borgarfirði og gist er í skálum á leiðinni. Samkvæmt viðtali við forsvarsmann ferðaþjónustunnar lýkur hestaferðinni nokkru sunnan við áhrifasvæði valkosta A og B þar sem ferðamenn fara í bíla áleiðis til byggða. Á Steinnesi við Þingeyrar er ferðaþjónusta sem m.a. býður upp á ferðir um eða í nágrenni áhrifasvæði valkosta D. Einnig hafa verið ferðir upp á hálendið samkvæmt viðtali við fulltrúa fyrirtækisins. Ein lengsta ferð hinnar stóru ferðaþjónustu Eldhesta liggur um áhrifasvæði valkosta A og B en það er sjö daga ferð þvert yfir landið um Kjöl, frá Hveragerði til Vatnsdals.

4.2.3. Staðir og svæði með verndargildi

Eins og fram kemur í matsáætlun (Landsnet og VSÓ Ráðgjöf, 2023) eru friðlýsingarákvæði laga um náttúruvernd og/eða sérlaga meðal mælikvarða sem leggja má til grundvallar til að meta mikilvægi svæðisins fyrir útivist og ferðaþjónustu.

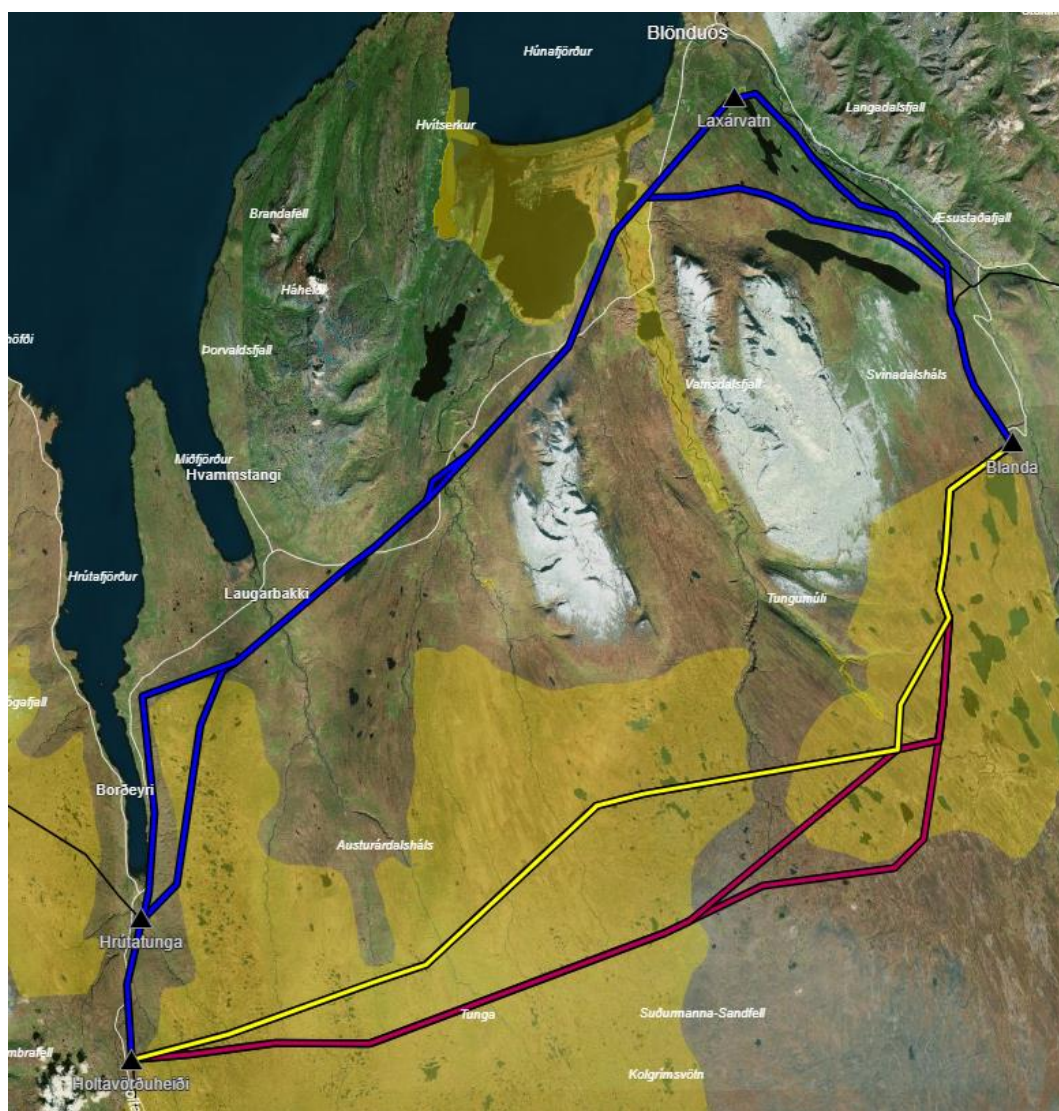
Staðir og svæði með náttúruverndargildi hafa aðdráttarafl fyrir útivistarfólk og ferðamenn og ekki kemur á óvart að stundum er um sömu staði að ræða og koma fram sem áhugaverðir viðkomustaðir á landupplýsingagátt Landmælinga Íslands.

³ [Gönguleiðir | Upplifðu Norðurland \(northiceland.is\)](https://www.northiceland.is)

Náttúrufræðistofnun Íslands birtir upplýsingar um staði og svæði á náttúruminjaskrá en hún er flokkuð í A, B og C hluta. A-hluti er skrá yfir náttúruminjar og svæði sem þegar hafa verið friðlýstar eða friðaðar. B-hluti er framkvæmdaáætlun náttúruminjaskrár þ.e. skrá yfir þær náttúruminjar sem Alþingi hefur ákveðið að setja í forgang um friðlýsingu eða friðun á næstu fimm árum. Í C-hluta náttúruminjaskrár er að finna yfirlit yfir náttúruminjar sem ástæða þykir til að friðlýsa eða friða (Náttúrufræðistofnun Íslands, e.d.).

Engin svæði eða náttúrufyrirbæri á línuleiðinni eru enn sem komið er á A-hluta náttúruminjaskrár, þ.e. þau sem eru friðlýst eða friðuð.

Kortið að aftan sýnir að stór samfelld svæði á B-hluta náttúruminjaskrár eru á línuleiðinni, einkum á því svæði sem valkostir A og B liggja um. Gera má ráð fyrir að þessi svæði geti haft verulega þýðingu og aðdráttarafl í tengslum við útivist og ferðamennsku.



Mynd 11. Svæði á náttúruminjaskrá (B-hluti, framkvæmdaáætlun náttúruminjaskrár) á því svæði sem valkostir liggja um, úrklippa úr vefsíju umhverfismats Holtavörðuheidarlínu 3 (kort: VSÓ ráðgjöf).

Á línuleiðinni eru einnig mörg svæði og náttúruvyrirbæri á C-hluta náttúruminjaskrár, þ.e. þau sem ástæða þykir til að friðlýsa eða friða. Gera má ráð fyrir að þessi svæði hafi nú þegar eða geti haft verulega þýðingu og aðdráttarafl í tengslum við útivist og ferðamennsku. Staðsetningu þeirra má sjá á eftirfarandi korti en þau eru bæði í byggð og á heiðunum sem valkostir A og B liggja um:



Mynd 12. Svæði á náttúruminjaskrá (C-hluti, aðrar náttúruminjar) á því svæði sem valkostir liggja um, úrklippa úr vefsíju umhverfismats Holtavörðuheildarlínu 3 (kort: VSÓ ráðgjöf).

Benda má sérstaklega á að Vatnsdalsárgil og Friðmundarárgil eru á C-hluta Náttúruminjaskrár og að valkostur B liggur þar skammt fyrir sunnan/ofan. Þarna eru vinsælar gönguleiðir.

Sveitarfélögin á línuleiðinni hafa enn fremur afmarkað svokölluð hverfisverndarsvæði í sínu aðalskipulagi. Um er að ræða svæði „þar sem sveitarstjórn hefur sett ákvæði um hverfisvernd

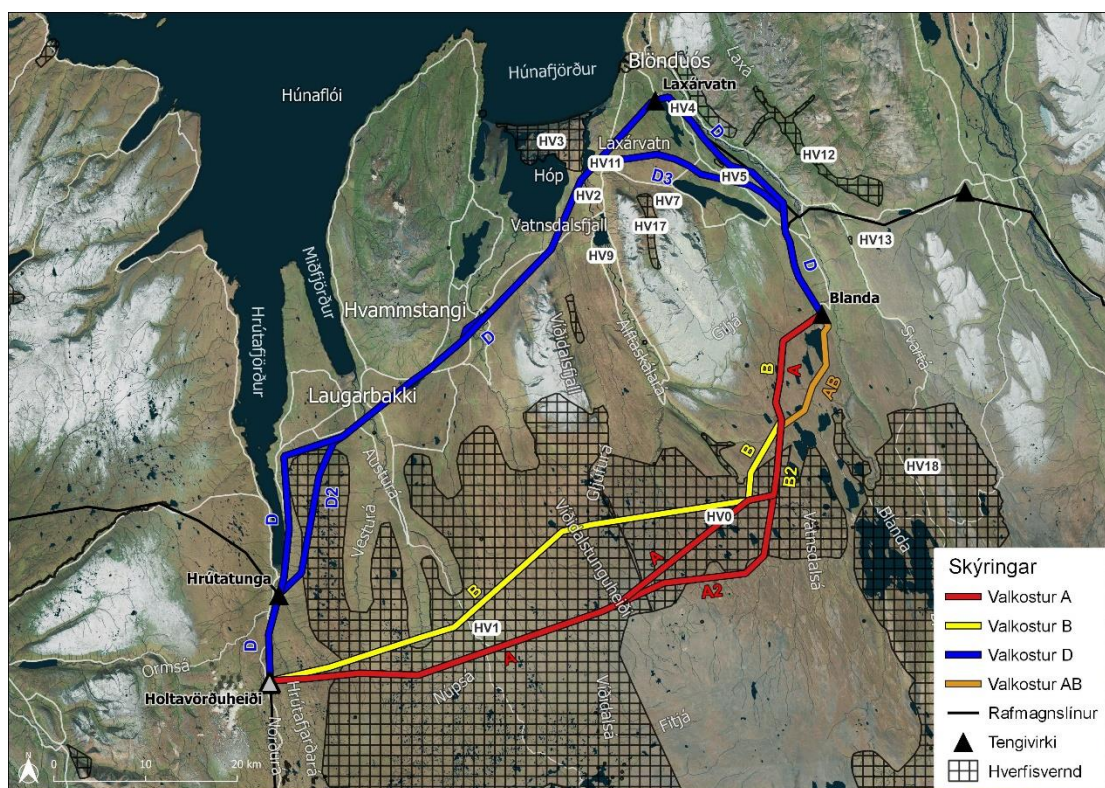
til að vernda sérkenni eldri byggðar eða annarra menningarsögulegra minja, náttúruminjar, landslag eða gróður vegna sögulegs, náttúrulegs eða menningarlegs gildis, án þess að um friðun sé að ræða samkvæmt öðrum lögum“ (Skipulagsreglugerð 90/2013, e.d.).

Í aðalskipulagi Húnaþings vestra 2014-2026 eru tvö svæði skilgreind vegna hverfisverndar og sem eru talin mikilvæg m.a. vegna útivistargildis (Yngvi Þór Loftsson o.fl., 2014). Línur skv. valkostum A og B myndu liggja um þessi hverfisverndarsvæði að hluta til:

HV-1 Hálendið ofan heimalanda og afréttargiðingar. Hverfisverndarsvæði á hálendinu. Náttúruverndarsvæðin ná yfir mikilvægustu og merkustu náttúruminjar hálendisins. Innan þessa svæðis er Arnarvatnsheiði, sem er ásamt Tvídægru á náttúruminjaskrá og er það svæði afmarkað sérstaklega. Almennu verndarsvæðin fela í sér alhliða verndargildi sem tekur til náttúruminja, þjóðminja og mikilvægustu lindasvæða. Ennfremur svæði með mikið útivistargildi, þ.á.m. jaðarsvæði að byggð. Gerð verði verndaráætlun fyrir svæðið (Yngvi Þór Loftsson o.fl., 2014, bls. 43).

Og

HV-2 Svæði neðan hálendismarka. Svæðið tekur til húnvetnsku heiðanna ofan byggðar frá Hrutafjarðarhálsi að Tungum. Svæðið er mjög vel gróið með samfelldu votlendi og er mikilvægt aðrennslissvæði fyrir laxveiðiárnar í Húnaþingi vestra. Svæðið er því eitt af mikilvægustu náttúruauðlindum sveitarfélagsins og er hverfisverndin sett til að standa vörð um hana (Yngvi Þór Loftsson o.fl., 2014, bls. 43).



Mynd 13. Hverfisverndarsvæði á svæðinu sem valkostir um Holtavörðuheiðarlínu 3 liggja um (kort: VSÓ ráðgjöf).

Samkvæmt aðalskipulaginu skal mannvirkjagerð haldið í lágmarki á þessum hverfisverndarsvæðum. Mannvirkjagerð skal valda eins lítilli röskun og mögulegt er og er almenn umferð vélknúinna ökutækja heimil eftir þeim vegum sem skilgreindir eru í aðalskipulaginu.

Í aðalskipulagi Húnavatnshrepps 2010-2022, sem nú er hluti af Húnabyggð, er fjallað um þjónustu við ferðafólk og útivist og talin upp helstu dæmi um þjónustu og hún flokkuð eftir umfangi. Í aðalskipulaginu er að finna stefnumótun um að Grímstungu- og Haukagilsheiði verði skilgreindar sem hverfisverndarsvæði en þessi svæði eru einnig á svæðisskipulagi miðhálandisins (nú Landsskipulagsstefnu). Í aðalskipulaginu segir svo:

H19. Grímstungu- og Haukagilsheiði. Þar er upptakasvæði Vatnsdalsár og allmörg veiðivötn á heiðinni hafa verið nýtt um langan aldur. Einnig hefur fuglaveiði verið stunduð á heiðunum og hin seinni ár m.a. í tengslum við ferðaþjónustu á svæðinu. Þar eru tveir leitarmannaskálar sem í vaxandi mæli eru nýttir til gistingar fyrir ferðamenn (Yngvi Þór Loftsson o.fl., 2010, bls. 44).

Einnig eru hverfisverndarákvæði um Blöndulón og umhverfi:

H20. Blöndulón og umhverfi. Á svæðinu eru leitarmannaskálar sem í seinni tíð eru auk þess nýttir í auknum mæli fyrir ferðamenn og er skálinn sunnan við Áfangafell hugsaður sem jaðarmiðstöð. Komið hefur í ljós að Blöndulón býður upp á mikla möguleika í bleikjuveiði (Yngvi Þór Loftsson o.fl., 2010, bls. 44).

Þá er einnig í aðalskipulagi Húnavatnshrepps umfjöllun um hverfisverndarsvæði vegna lindasvæða á hálandinu í tengslum við vatnsvernd en húnvetnsku heiðarnar eru úr gömlum basaltlögum en sá berggrunnur leiðir illa vatn. Þetta má tengja við tilvist fjölda vatna á heiðunum sem stunduð er stangveiði í og er þetta þannig forsenda þeirrar tegundar útivistar.

Samkvæmt umfjöllun um ofangreind fyrirliggjandi gögn frá Náttúrufræðistofnun og sveitarfélögunum er fjöldi náttúrufrýrbæra og svæða sem hafa verndargildi þar sem línuleiðin liggur um, einkum þar sem valkostir A og B eru skilgreindir. Þessi svæði eru auðlind sem geta haft mikla þýðingu fyrir útivist á svæðinu í nútíð og framtíð.

5. NIÐURSTÖÐUR VIÐTALA VIÐ FERÐAMENN, FERÐAÞJÓNUSTUAÐILA OG ÚTIVISTARFÓLK

Hér er greint frá framkvæmd og niðurstöðum viðtala við ferðamenn, ferðaþjónustuaðila og aðila tengdum útivist sem talið er að geti gefið upplýsingar um áhrif framkvæmdarinnar. Niðurstöður eru greindar út frá þeim rannsóknarspurningum sem lagðar voru til grundvallar:

- Hversu sýnileg er framkvæmdin frá helstu útivistarsvæðum og hvernig gæti hún breytt aðdráttarafli svæðisins?
- Hversu líklegt er að framkvæmdin hafi áhrif á komur ferðamanna/viðskipti við ferðaþjónustuaðila á svæðinu og hversu lengi má gera ráð fyrir að áhrifin vari?
- Hver er varanleiki áhrifa?

Jafnframt er gerð grein fyrir öðrum mögulegum áhrifum framkvæmdar og öðru sem viðmælendur vildu koma á framfæri vegna línulagnarinnar og gæti komið að gagni við mat á umhverfisáhrifum, við að bera saman mismunandi valkosti, útfærslu á þeim og mögulegar mótvægisáðgerðir. Hafa má í huga að skil á milli ferðaþjónustu og útivistar kunna á tíðum að vera nokkuð óljós enda er útivist oft stunduð gegn einhverskonar gjaldtöku, s.s. veiðigjöld og eru þess vegna að skapa tekjur hjá einstaklingum, félögum, fyrirtækjum eða jafnvel sveitarfélögum sem eru landeigendur.

5.1. *Ferðamenn*

Til að ná fram viðhorfum ferðamanna á framkvæmdunum voru tekin hálfstöðluð viðtöl við viðmælendur á sex stöðum á línuleiðinni sem voru þessir:

- Staðarskáli
- Kolugljúfur
- Blönduós
- Ólafslundur
- Víðigerði
- Þrístapar

Viðtölin voru flestöll einstaklingsviðtöl en í nokkrum tilfellum var rætt við tvennt til þrennt samferðafólk í einu.

Flestir viðmælendur áttu einungis leið um svæðið eða voru í dagsferð en nokkrir þeirra höfðu þó gist innan svæðisins í a.m.k. eina nótt. Þegar viðmælendur voru beðnir um að meta hvort

Þeir teldu landslagið á svæðinu vera þéttbýli, dreifbýli eða ósnortna náttúru, voru þeir helst á því að svæðið teldist til dreifbýlis, landbúnaðarlands eða jafnvel ósnortinnar náttúru inn á milli. Þegar þeir voru spurðir um viðhorf þeirra til rafmagnslína í þessum þremur mismunandi tegundum búsetu- og landslagsforms, voru viðmælendur almennt sammála um að rafmagnslínur væru nauðsynlegar. Þetta átti sérstaklega við um rafmagnslínur nálægt þéttbýli. Margt ferðafólk hafði orð á því að það gerði ráð fyrir að sjá raflínur nálægt byggð, jafnframt var ítrekað nefnt mikilvægi þess að vera með rafmagn upp á almennt öryggi.

Nokkrir töldu sig ekki hafa góðar forsendur til að taka afstöðu til mismunandi valkosta um legu línunnar og slógu úr og í þegar þeir voru beðnir um að skoða myndir af mismunandi kostum og velja á milli þeirra.

Þar sem munur á svörum viðmælenda var ekki mikill á milli landa eða annarra bakgrunnsbreyta sem spurt var um, verður almennt ekki farið inn á bakgrunnsbreytur þegar farið er yfir niðurstöður viðtalanna við ferðafólk. Við tókum þó eftir að þau sem skilgreindu sig sem áhugaljósmyndara voru líklegri til að hafa tekið eftir línunum, en sum þeirra töluðu um að taka ekki eftir línunum fyrr en þau skoðuðu mynd sem þau höfðu tekið aftur! Þegar líða tók á gagnaöflunina fór að bera á ákveðinni mettu í svörum viðmælenda og endurtekin þemu fóru að koma í ljós.

5.1.1. Sýnileiki frá helstu útivistarsvæðum og mögulegar breytingar á aðdráttaraflí svæðisins

Við gagnasöfnun voru tekin 12 viðtöl hjá Kolutjúfri en línurnar þar nálægt eru ekki alveg ofan í því svæði og sögðust fæst ferðafólks hafa tekið eftir línunum á leið sinni þangað.

Hlutfallslega minna áberandi en í heimalandinu

Viðmælendur töldu almennt að nýju línuleiðirnar myndu ekki hafa mikil áhrif á aðdráttarafl eða upplifun þeirra af svæðinu. Þegar erlent ferðafólk rýndi í myndirnar sem þeim voru sýndar sáu þau í flestum tilfellum ekki verulegan mun á ásýnd landslagsins. Sum höfðu orð á því að nýju möstrin væru þó áfram minni og minna áberandi en það sem þau þekktu heima hjá sér. Mörg nefndu að heima hjá þeim væru línurnar miklu meira áberandi, þetta átti sérstaklega við um fólk frá Bandaríkjunum.

Where I am from, they are a monstrosity...Thicker, higher, bigger. They are just awful, so here they blend in quite well. I know for you it is all relative, but if you come to the States you'll see they are quite difficult (kona, 50, frá Bandaríkjunum).

Ekki brjóta nýtt land undir línu

Almennt voru viðmælendur frekar hlyntir því að nýju og gömlu línurnar myndu liggja samsíða, fremur en að farið væri með nýju línuna yfir ósnortið landsvæði og víðernum þannig spillt. Það var þó ákveðinn mismunur á tilsvörum eftir því hvaða staði rætt var um sem mögulega staðsetningu línunnar, svo hér á eftir verður farið yfir helstu viðhorf ferðafólks á hverjum stað/svæði fyrir sig.

Já, það er lína nú þegar og miðað við upplifanir ferðamanna sem að ég þekki til og upplifun mína sjálfur. Það er ekkert sem að byrgir þér sýn þegar þú keyrir um landið, þannig að hlutfallið af því sem að þú hefur til að horfa á og virða fyrir þér, miðað við hlutfallið af nýrri línu með breytta ásýnd og breyttum prófílum. Þetta er svo ofboðslega lítil breyting að þetta mun ekki taka frá minni upplifun að keyra hérna um fyrir utan það að þetta sem verkfræðingur myndi ég alltaf setja þar sem að er núverandi lína. Það er hvort eð er búið að breyta ásýndinni þar og aðgengi að, varðandi viðgerðir og annað, þetta er bara allt annað. Á meðan vitum við ekki alveg hvað framtíðin ber í skauti sér með það, um nýtingu á þessu svæði hér (karl, 53, frá Íslandi).

Ferðafólk vildi upplifa náttúru og landslag Íslands en höfðu orð á því að þau vildu þó geta haft aðgang að rafmagni og interneti á ferð sinni um landið. Þau voru heilt yfir jákvæðari fyrir rafmagnslínunum í þéttbýli og dreifbýli, en neikvæðari fyrir rafmagnslínunum í ósnortinni náttúru eða víðernum. Rafmagnsverkfræðingur frá Bandaríkjunum sem var á ferð um Blönduós lýsti viðhorfi í þessa veruna á eftirfarandi hátt:

So, I mean from the tourism perspective as not being a local, for me one of the biggest things about Iceland is the fact that it's relatively untouched, it is an unmarked you know countryside, and to add electric lines where there weren't electric lines previously you know affecting the ecology in those areas it doesn't seem like a worthwhile use if there is already a line in place, yes technically I think in a lot of ways it might be a little bit of an eyesore for tourists but not so much so that it would, it's better not to disturb wetlands that are, that have been untouched for thousands of years.

Og svipað sjónarmið kom fram hjá fleirum, t.d. ungu fólki frá Ítalíu sem var í námsferð um Ísland og við hittum hjá Víðigerði:

I would say that not [to] impact the area where nothing exists...ruining the view and the landscape...I think that it's better be that [location for the line] that doesn't spoil the landscape.

Maður frá Reykjavík á mótorhjólafarð sem við hittum við Staðarskála vildi eindregið hlífa heiðunum og víðernum þar við raski og hafa línuna í byggð samkvæmt valkosti D:

Almennt séð þá vil ég ekki sjá þessar línur uppi á hálendi og heiðarnar, jafnvel þó kannski að færri sjái þær þá er þetta tiltölulega mikið óspillt þarna upp frá og við vorum að koma fram hjá Blöndulóni í gær og allar svona línur uppi á hálendi eru hræðilega ljótar. Leggja þetta meðfram ströndinni.

Meiri hluti viðmælenda vildi í raun hafa línuna nálægt núverandi legu, þ.e. í grennd við Hringveginn. Þetta viðhorf var það algengasta meðal erlends ferðafólks. Ástæðan var gjarnan sú að fólk vildi vernda áfram svæði sem hefur ekki enn verið breytt með innviðaupbyggingu,

einnig voru nefndir þættir eins og aðgengi vegna viðhalds línunnar og að þegar séu slóðar/vegir sem unnt er að nýta vegna nýrrar línu.

You already have the line here, so it is easier to have the maintenance of the line if you do the yellow [valkostur B] or red one [valkostur A] and do you have a road there or? You would have to build it. Then you destroy more nature. I would say through the roads okay. Just because we already have a line so...

Ofangreind viðhorf, um að halda víðernum áfram án mannvirkja en beina uppbyggingu fremur á svæði þar sem mannvirki eru fyrir, eru í samræmi við það sem hefur komið fram í könnunum t.d. meðal ferðamanna við Blönduvirkjun árið 2017. Þar höfðu um 61% mjög eða frekar neikvætt viðhorf til frekari lagningar lína á hálendinu en þetta var neikvæðasta viðhorf til nokkurrar tegundar innviðaupbyggingar á hálendinu, lítið eitt neikvæðara viðhorf en til vindmylla. Um 41% höfðu hins vegar neikvætt viðhorf til frekari línulagna á láglandi (Anna Dóra Sæþórsdóttir o.fl., 2017). Í könnun á viðhorfum landsmanna til víðerna kom fram að 76-77% töldu einhver eða mikil skerðingarhrif vera á víðerni vegna raflína í landslaginu og var það metin á móta mikil skerðing og vegna vindorkuvera sem var 64-85% (Guðný Gústafsdóttir o.fl., 2020).

Losna við línurnar frá augunum

Minnihluti ferðafólks sem rætt var við vildi frekar færa línurnar frá veginum þar sem línan liggur núna og losna við að horfa á þær á ferðum sínum. Þetta viðhorf reyndist vera algengara meðal Íslendinga en erlends ferðafólks. Karlmaður frá Reykjavík sem var kominn til að veiða á stöng og við hittum í Ólafslundi komst þannig að orði.

Mér finnst fínt að losna við þetta frá veginum, það er ekki spurning en svo náttúrulega, þið sjáið að ég er að setja saman herna stangir, þannig að Miðfjarðaráin, þetta fer yfir Austurána og nema að herna... og síðan er þetta yfir veiðivötnin [á heiðunum], hvað með ísingu á þessum svæðum?

Sko, þetta er náttúrulega hrikaleg náttúruperla herna Miðfjörðurinn. Algjörlega, ekki spurning. Yrði lítið fyrir af því að við erum ekki komnir, við erum ennþá í Miðfjarðaránni herna [miðað við leið B] og það eru bara veiðistaðir herna [við leið B].

Svipað kom fram hjá viðmælanda frá Garðabæ sem við hittum í Víðigerði, að rafmagn þyrftum við en að hann teldi samt best að losna við þetta frá augunum:

Það er bara skýrt af minni hálfu, línur þurfum við eða rafmagn. Mér finnst þetta ljótt hvar sem að ég sé þetta og vil helst ekki vera með þetta í byggð ef það er hægt. Ég vil frekar að þetta fari og að þetta sé ekki fyrir augunum þegar maður er að keyra hér um hvar sem er.

Sumir viðmælendur nefndu að einfaldast væri að hafa allt saman nálægt hvert öðru, því þá myndi sjónræna mengunin vera á sama stað eins og einn erlendur ferðamaður komst að orði:

I think it would be better if it was everything together, the main road, the poles, leave the unspoiled nature to its beauty. If it is going to be like this, I think it is going to be better along the main road so it is not in the way.

Málamiðlun kann að vera nauðsynleg

Fyrir kom að viðmælendur teldu að ef til vill þyrfti að setja línuna á annan stað en þann æskilegasta ef það mætti verða til að þess að finna lausn til að koma henni í framkvæmd líkt og kom fram hjá þessum hollensku viðmælendum við Kologljúfur:

It feels like a bit of a shame to put it in the untouched land, but the other side is we do need more energy in the world so we do need to make some compromises and maybe that is one of the solutions that will help, as long as it is not ruining anything.

Minnihluti erlends ferðafólks vildi setja línuna á hálendið en það átti þó við um einhverja til að losna við sjónrænu mengunina þegar keyrt er meðfram þjóðveginum.

There is really nothing so nobody would be... disturbed by it going over the highlands. (Kona, 42, Austurríki)

Dæmi voru um að viðmælendur, eins og einn karl frá Akureyri, vildu ekki láta fleiri en eina línu liggja um svæði því að tvær línur samhliða myndu magna upp sjónræn áhrif:

Ég er með aðeins aðra sýn á þetta... mér finnst stundum verra að þær séu hlið við hlið. Mér finnst það meira jafnvel trúfandi, af því þetta verður svolítið kraðak af möstrum sko og þá jafnvel taka meira eftir því heldur en ef það er stök lína.

Allmargir viðmælendur spurðu hvort ekki væri hægt að grafa línuna í jörð til að minnka sýnileika en við útskýrðum að samkvæmt upplýsingum frá framkvæmdaaðila væri það ekki hægt af tæknilegum ástæðum og því ekki einn valkosta. Hér er dæmi um ummæli manns frá Reykjavík sem við hittum í Staðarskála þar sem helst var „óskað eftir jarðstreng“ en D leið til vara:

Ég, persónulega er á móti öllum sjáanlegum línunum og þegar ég segi sjáanlegum, það er sá kostur að grafa í jörðu á hálendinu, leave it there. Þannig að ég segi strax, ég er meira fylgjandi þessu (bendir á leið D) þó að ég sé ekki mjög glaður með þetta og ég er mest fylgjandi því að einhverjir skattpeningar mínir yrðu teknir í að grafa svona línur niður en þá segi ég við hliðina á gömlu línunni, ég er alfarið á móti hinu.

Hér fyrir neðan má sjá viðhorf við þeim myndum sem sýndar voru.

Hrútafjörður, horft til suðausturs frá Staðarskála (valkostur D)

Tölvugerð ásýndarmynd tekin til suðausturs við Staðarskála var lögð fyrir ferðafólk. Meirihluti viðmælenda taldi að sjónræn áhrif nýrrar línu væru ekki mikil frá þessu sjónarhorni. Núverandi lína sést ekki mjög vel frá áningarstaðnum núna og þrátt fyrir að ný lína væri hærrí og úr stálmöstrum sæst hún ekki mikið betur að mati ferðafólks. Viðmælendur sáu því litlar sem engar breytingar á fyrir- og eftir myndum sem sýndar voru frá Staðarskála.

Hrútafjörður og Víðidalur þar sem lína þverar Hringveg (valkostur D).

Því næst voru fyrir og eftir ásýndarmyndir sýndar við Hringveg þar sem línan þverar veginn; til norðurs við rætur Holtavörðuheidiar, til norðurs skammt austan Staðarskála og til suðurs

norðan Víðigerðis. Viðmælendum var sagt að þetta gerðist á nokkrum stöðum á línunni. Frá þessum sjónarhornum sáu viðmælendur talsverðan ásýndarmun á landslaginu. Þetta truflaði þó almennt ekki allt ferðafólk, einn benti til dæmis á að þessi valkostur væri að minnsta kosti við veginn. Einnig töldu einhverjir að ásýndin myndi breytast þegar að möstrin myndu ryðga.

Auðkúluheiði, horft til norðurs (valkostir A og B) og Víðidalstunguheiði, horft til austurs (valkostur B).

Ásýndarmyndir sem sýna valkosti legu línunnar um heiðarnar(A1/A2 og B1/B2) voru lagðar fyrir viðmælendur. Hér sáu viðmælendur mikinn mun á ásýnd landslagsins á fyrir og eftir myndunum. Það sem hafði mest áhrif á viðmælendur við skoðun á þessum valkostum var að núna væri þetta allt ósnortin náttúra en það myndi breytast við tilkomu rafmagnslína.

Margir viðmælendur töldu einnig að það væri betra ef hægt væri að leggja nýju línuna meðfram þeirri gömlu ef sá möguleiki væri fyrir hendi og sleppa þar með við að leggja línu yfir „nýtt“ svæði.

5.1.2. Líkleg áhrif framkvæmdar á komur ferðamanna/viðskipti við ferðþjónustuaðila á svæðinu

Athyglisvert var að þó nokkrir sögðust almennt taka eftir rafmagnslínunum en höfðu ekki tekið eftir þeim á ferðalagi sínu um Norðurland vestra.

Þegar viðmælendur voru spurðir hvort þeir hefðu tekið eftir rafmagnslínunum á leið sinni um áhrifasvæði framkvæmdanna þann daginn og hvort þeir tækju almennt eftir rafmagnslínunum þegar þeir væru á ferðalagi, skiptust viðmælendur í tvo hópa. Þá sem höfðu ekki tekið eftir eða tækju ekki eftir rafmagnslínunum og þá sem gerðu það, flestir sögðust ekki hafa gert það.

Viðmælendur voru einnig á því að rafmagnslínur hefðu ekki áhrif á ákvörðun þeirra um þá áfangastaði sem þeir völdu að heimsækja og væru ekki eitthvað sem þeir könnuðu sérstaklega áður en þeir héldu af stað í ferðina. Nokkrir nefndu einfaldlega að það væri ekki hægt að vita fyrir fram hvort rafmagnslínur væru á svæðinu, hins vegar ef ferðafólk hefði tekið eftir þeim gæti það sagt öðru ferðafólki sem ætti eftir að fara á svæðið að þær væru þarna og væru til trafala. Einhverjir nefndu þó truflanir á útsýni frá veginum vegna rafmagnslína og tóku eftir núverandi rafmagnslínu og þá aðallega vegna þess hversu stutt er á milli stauranna þannig að þeir myndi samfellda línu.

Yeah, we did. The whole way because you go down the road and then it looks like they are going directly into the fjord and the distance is not far away from each other because of that (kona, 42, frá Austurríki).

Bandarískur ferðamaður velti fyrir sér hver framtíðarsýn Íslendinga væri fyrir svæðið. Hann benti á að tækifæri gætu legið í bættu aðgengi að hálendinu fyrir aukna ferðapjónustu þar.

Bring the infrasturcutre to the highlands and then give an out for them to bring in tourists. Okay. It depends on what the Icelandics really want. I mean do they want more people, more tourists or do they want to preserve an area that's even just sitting there even though we don't see it, but do we want to preserve it? (Karl, 60, Bandaríkin).

Konan hans taldi að ferðafólk myndi koma sama hvað og því þyrfti að huga að leiðarvali fyrir línuna út frá hagsmunum Íslendinga:

We are tourists, we are going to come in and see regardless, I mean people that are travelling to see the falls we're going to come in and see the falls, you know the geysers. So it should be based more on what's best for the people, the people that live here would be my opinion (kona, 60, Bandaríkin).

Íslenskur ferðamaður á mótörhjólum benti á að möguleikar væru á aukinni ferðapjónustu á hálendinu ef þar yrði lögð lína og þar af leiðandi línuvegir:

Þetta er oft hérna skemmtileg leið einhverjir línuvegir hafa stundum skapað aðgengi að svæðum sem ekki er annars aðgengi að það væri hérna slóði sem gæti verið gaman að fara þú veist við erum ekki að tala um einhvern massatúrisma en að keyra til dæmis bara eins og er búið að leggja þarna fyrir austan þú veist við höfum verið að fara svolítið svona mótörhjólamenn eitthvað þar sem hægt er að komast á einhver svæði sem manni finnst bara; vá hérna hef ég aldrei komið og hér hefur nánast enginn komið nema einhver í afréttarrekstri og eitthvað.

Þetta sjónarhorn nokkurra ferðamanna rímar við sjónarhorn sumra erlendra ferðamanna sem fjallað er nánar um hér að neðan.

5.1.3. Varanleiki áhrifa

Einn viðmælandi óttaðist varanleika þeirra áhrifa að byggja nýja línu á ósnortnu landi í hálendinu eða víðernum (valkostir A og B).

Það væri stórslys að fara að raska náttúru sem að ekki svo ég viti hefur nokkurn tímann verið vegur hér. Þess vegna finnst mér alveg fátíðlegt að fara þessa leið. Fyrir utan það eru mörg vötn á hálendinu af því að það er fiskur [í mörgum] og þetta er talið vera síðasta vígið hjá þeim sem að vilja fara og upplifa algjörlega hráa náttúru í einhvers konar veiðiskap að fara í hálendisvötnin. Þetta er ekki hálendi beint en í heiðarvötnin. Skagaheiðin er fræg fyrir vötnin þar og veiði. Þá er maður í raun og veru hvert getur maður farið til að vera hólpinn. Það er í raun og veru það. Þetta er bara ekki spurning. Strika út [valkosti A og B] að mínu viti og allt annað bara meikar ekki sens (karl 53, frá Íslandi).

Þetta viðhorf tengist því að náttúrulegt landslag og ósnortin víðerni verður sífellt fágætara í heiminum, samfara því eykst áhugi á því og náttúra landsins er ástæða fyrir Íslandsferðum flestra útlendinga. Hvað varðar gildi landslags má segja að:

...í grundvallaratriðum snýst þetta um framboð og eftirspurn: eftir því sem framboð á óspilltri náttúru og stöðum með sögulega dýpt minnkar þeim mun meiri verður eftirspurnin eftir þeim, þeim mun háværi kröfur um að varðveita slíka staði og þeim mun meiri kröfur um að sú varðveisla sé heildstæð, að ekki sé þrengt að upplifun staðanna (Orri Vésteinnsson, 2020, bls. 16).

Rekstraröryggi og viðhald línunnar kom til umræðu hjá nokkrum viðmælendum sem töldu að viðhald yrði auðveldara ef byggt yrði við hlið núverandi línu.

Ég hugsa þótt að þetta sé styttri lína og kosti minna, þá er viðhaldið á svona, hugsa það verði miklu dýrara en þetta hér [valkostur D]. Plús það að hér [bendir á valkosti A og B] eru veður verri og það getur aukið álag á línurnar (karl, 53, frá Íslandi).

Einnig spurðu þónokkrir erlendir ferðamenn um áhrif framkvæmda í hálendinu á náttúru og dýralífið þar.

5.1.4. Önnur áhrif og hugsanlegar mótvægiságerðir

Flestir viðmælendur voru hlynntastir þeim valkostum þar sem möguleiki var gefinn á að hafa nýju línuleiðina samhliða þeirri gömlu. Nokkrar ástæður voru gefnar fyrir því að viðmælendur töldu þann kost hvað ákjósanlegastan. En önnur sjónarmið komu líka fram, sem styðja við leið um heiðarnar (A og B valkosti) svo sem hagkvæmni og heilbrigði/öryggi.

Jarðrask; einhverjir viðmælendur töldu að það myndi hafa minni áhrif á landslagið og upplifun þeirra að leggja línurnar yfir landsvæði þar sem línan væru fyrir, í staðinn fyrir að leggjast í framkvæmdir á nýjum svæðum.

Ég myndi sko kjósa þessa hefðbundnu leið af því að það er hvort sem er búið að raska, þetta er kannski einhver viðbót, sem að væri að koma þarna og í sjálfu sér truflar þetta mig ekkert sérstaklega mikið að sjá einhver svona möstur (kona, 59, Ísland).

Náttúruvernd; af svipuðum meiði nefndu nokkrir að það væri mikilvægt að huga vel að verndun náttúru og lífríkis þegar kæmi að framkvæmdum sem þessum. Viðmælendur töldu vænlegra að leggja línu þar sem mannvirki væru fyrir, sér í lagi þar sem viðmælendur sáu nýju línurnar liggja í ósnortinni náttúru á myndinni og skerða víðerni.

I would definitely go for the same old one, because if you can keep an area pristine then that would be my take. (Karl, 41, Mexíkó)

Hagkvæmni;

Þá var dæmi um viðhorf að gæta þyrfti hagsýni við að byggja upp raforkukerfið s.s. með því að velja stystu leið og/eða ódýrustu leið og vega það á móti fórnunum á náttúrunni:

Bara fara hagstæðustu leið. Það hlýtur að ganga framur hagsmunum okkar að við höfum aðgengi að ódýrri orku þó að við þurfum í raun og veru að passa upp á náttúru landsins og allt það en við þurfum að vega og meta en við getum ekki verið með öfgar í hvora áttina en við verðum að tryggja orkuöryggi landsins, ég held að það sé nokkuð ljóst, það er lykilatriði.

Heilbrigði/öryggi;

Örfáir nefndu möguleg óþægindi við að dvelja nálægt raflinum s.s. vegna segulsviðs eða hljóðs. Viðmælendur sem vildu hafa línuna frekar við núverandi línu en uppi í húnvetnsku heiðunum tóku þá fram að þeir vildu ekki sofa nálægt línu:

Þetta er kannski líka eins og á svefnstaði og svoleiðis, þar sem að maður leggur tjaldinu sínu. Þar myndi ég ekki velja rafmagnslínuna (kona, 64, frá Íslandi).

Í svipaðan streng tók íslenskur ferðamaður:

Ég veit að þetta þessar fólk sem að býr á sveitabæjum eða... það var einhver á Egilsstöðum, það var verið að setja upp eitthvað voðalegt mastur þar, það truflaði hann svo rosalega, það var akkúrat [sjáanlegt] út um eldhúsgluggann, svo kom suðið og allt saman, sumir heyra það, já ég heyri það... Tökum meira tillit til fólksins hérna.

Erlendur ferðamaður sem þjáðist líka af höfuðverkjum nefndi þetta líka:

To me, I would never live close to a place where electricity is going through.

5.2. Ferðþjónustuaðilar

Tekin voru átta formleg viðtöl við ferðþjónustuaðila á því svæði þar sem talið er að sýnileiki Holtavörðuheildarlínu 3 getið valdið áhrifum, sem er á belti sem er fimm kílómetra breitt til hvorrar handar frá línu.

Í næstu þremur undirköflum verður fjallað um niðurstöður viðtala út frá þeim þremur rannsóknarspurningum sem kynntar voru í kafla 3 og í upphafi þessa kafla.

Ferðþjónustuaðilar þekktu misvel til fyrirhugaðra framkvæmda, sumir vissu afar lítið en aðrir höfðu fylgst vel með þróun valkostanna. Sumir höfðu farið á kynningarfundum vegna Holtavörðuheildarlínu 3. Margir nefndu óveðrið 2019 og rafmagnsleysi sem fylgdi í viðtölunum og höfðu mikinn áhuga á bættu rafmagni.

5.2.1. Sýnileiki frá helstu ferðamannastöðum og breytingar á aðdráttarafli svæðisins

Kynningarbréf og gögn, s.s. matsáætlun og myndir sem rannsakandi sendi veittu innsýn í verkefnið fyrir þessa aðila. Einn viðmælandi benti hins vegar á að mörgu væri ósvarað um framtíð svæðisins sem valkostur A og B liggja um og að gildi víðerna væri mikið.

Kannski dettur stjórnvöldum í hug að breyta þessu í þjóðgarð þessu svæði, því þarna er eitthvað „unique“ sem er hvergi annars staðar.

Viðmælendum var tíðrætt um sérstöðu Norðurlands vestra; svæðið væri einstakt þegar litið væri til Íslands í heild sinni. Suðurland væri orðið þéttsetið af ferðafólki en þau sem kæmu á Norðurland vestra væru að leita að friði og ró og að upplifa óspillta náttúru. Bent var á að flest ferðafólk væru í náttúruskoðun en þetta rímar við það sem fólk sem tekin voru viðtöl við sögðu. Einn viðmælandi komst svona að orði:

Það hefur alltaf verið okkar stefna að þegar við fáum þessa ferðamenn sem vilja ekki vera innan um fjöldann þá er þetta „exclusive“ upplifun að geta farið um þetta svæði og þú ert ekki að mæta rútum í tonnatali og þú ert ekki heldur að sjá mikið af sjónrænni mengun .

Þessi staða hafði áhrif á afstöðu eins viðmælanda til staðsetningu línunnar en hann vildi valkost D.

Okkar svæði á Norðurlandi það sem við höfum upp á að bjóða á móti Suðurlandi í ferðþjónustu er ákveðið frelsi eða kyrrð, geta verið í friði uppi á heiði og þá er svolítið atriði að menn séu ekki að horfa á rafmagnslínur.

Það voru engu að síður skiptar skoðanir á bestu legu línunnar meðal ferðþjónustuaðila. Sumir kusu frekar valkost D þar sem heiðin væri þá áfram óspjölluð, aðrir sáu tækifæri í línu A. A valkosturinn var af sumum talin líklegri til að hverfa í landið, og er fjærst byggð og starfsemi þeirra, en alla vega B línan og D línan. Valkostur D var líklegastur til að hafa mest áhrif á starfsemi ferðþjónustuaðila svæðisins að mati flestra ferðþjónustuaðila sem rætt var við. Undantekning á þessu var hjá aðilum sem voru með ferðþjónustu á hálendinu. Ferðþjónustuaðili sem var með ferðþjónustu á svæðinu sem valkostur D myndi liggja um var hins vegar ekki viss þegar hann var spurður hvaða valkost hann myndi frekar velja.

Ef ég hugsa mjög þröngt frá sjónarhóli veiðifélagsins þá hefði ég helst viljað B og A. Við værum bara alveg lausir við þetta og þá yrði farið yfir þessi víðerni uppi á Grímstunguheiði og Víðidalstunguheiði. Ég á dálítið erfitt með að gefa eitt nákvæmt svar. Mér finnst báðar lausnirnar hafa eitthvað til síns ágætis.

Einn viðmælandi upplifði að hann væri ekki nógu vel upplýstur um hvers vegna valkostir A og B hefðu verið valdir.

Mér finnst ég vera að velja eitthvað blint sem ég veit ekki nákvæmlega hvað er. Ég get ekki sagt A eða B því ég þekki ekki sjónræna upplifun af leiðum A og B.

Sami viðmælandi lagði til í ljósi þess að valkostur D væri vel þekkt svæði að kynna möguleikana með línu A og B betur með því að taka hraðdrónamyndir sem sýna svæðið sem farið er gegnum.

Ef maður getur lagt mat á að þetta sé leiðin að þá finnst mér að maður þurfi að hafa innsýn í umhverfið og náttúruna á þessu svæði bara „live“. Ég veit að í dag er auðvelt að taka drónamyndir þar sem hægt er að fljúga þessa leið og mynda til að maður geri sér grein fyrir hvað er þarna. Þetta er dálítið mikið að taka ákvörðun um eitthvað sem maður veit ekki hvað er.

Ferðþjónustuaðili í grennd Blönduvirkjunar hafði áhyggjur af segulsviði línunnar og ásýnd hennar og vildi helst losna við hana úr byggð og upp á heiðarnar til að hafa hana ekki fyrir augunum daglega.

5.2.2. Líkleg áhrif framkvæmdar á komur ferðamanna/viðskipti við ferðþjónustuaðila á svæðinu

Flestir töldu að áhrif yrðu minnst ef línan yrði færð úr byggð og frá núverandi byggðalínu og valkostur A yrði valinn og einn komst þannig að orði:

Ég veit að mesti vilji hérna er fyrir A línunni. Þar getur þetta líka nýst okkur. Hérna niðri í byggð er þetta verulega sjónmengandi eins og fyrir mig sem er með ferðþjónustu.

Þó var ekki einhugur um sjónmengunina. Annar aðili taldi lítinn mun á valkosti D og núverandi leið, breytingin yrði ekki mikil:

Það er ekki mikill munur á þessum staurum sem eru fyrir og þeim sem koma í valkosti D.

Ferðþjónustuaðili sem var með ferðir á hálendið vildi eindregið velja valkost D til að svæðið sem hann notar sem auðlind fyrir sína ferðþjónustu haldist óbreytt og til þess að gera ósnortið víðerni:

Við eigum að hafa línurnar þar sem þær hafa verið, ekki fara að taka nýtt svæði, ég tala nú ekki um hálendi Íslands undir það. Mér þætti það sorglegt ef sú leið væri farin.

Sami aðili benti líka á að það væri búið að raska svæðinu við núverandi línu og taldi því best að nota það svæði áfram.

Hér hafa verið línur og fólk lifði við það. Ég myndi telja afar óheppilegt fyrir okkar kynslóð að byggja línu á hálendinu... Við búumst við þessu í byggðinni en við búumst ekki við þessu uppi á heiði.

Annar viðmælandi taldi þó ekki að lína á hálendi myndi fæla ferða- eða útivistarfólk frá.

Það er einhver sjónmengun af þessu en ég held að íslenskir veiðimenn sem eru að veiða uppi á Arnarvatni þeir hætti ekki við að mæta þarna út af því að þeir keyra undir einhvern rafmagnsstræng. Þetta er ekki að fara að hafa áhrif á þá.

Ferðþjónustuaðilar sem eru með rekstur nærri línukostum höfðu sumir áhyggjur af að nálægð línunnar myndi skaða hagsmuni þeirra. Þau óttuðust sum áhrifin af línunni á sinn rekstur en á öllum mátti heyra að til þeirra sækti fólk vegna eiginleika staðsetningarinnar, þ.e. útsýnis og náttúru.

Ef kæmu hérna stálmöstur myndi það snar eyðileggja, ég meina ég markaðsset hreinlega útsýni hérna út um gluggann minn til norðurs. Ég er með sólsetur og geggjað útsýni, ef kæmi lína inn í það myndi það pottþétt skemma aðeins þessa upplifun.

Í svipaðan streng tók annar ferðþjónustuaðili.

Eins og hérna er svæðið mjög mikilvægt fyrir ferðþjónustu. Það er búið að byggja upp rétt hjá þar sem línan er tjörn og fuglaskoðun og stendur til þess að gera það stærra. Það er búið að koma og skoða og ég átti von á áætlun í sumar frá náttúrufræðistofu eða annarri ríkisstofnun... Ég hugsaði að það gæti breytt aðdráttarafli á fuglaskoðunarsvæðið (ef lína D verður fyrir valinu) – ef þetta skemmir mikið fyrir fuglaskoðunarhópnum þá gæti ég átt hættu á að tapa þeim.

Það voru þó ekki öll á sama máli. Einn ferðþjónustuaðili sem býður upp á veiðiferðir óttaðist ekki að valkostur D myndi breyta aðdráttarafli svæðisins.

Hún hefur einhver áhrif en ég er ekkert viss um að þau séu voðalega mikil... ef þetta er bara viðbót við eða bara eins og gamla línan sem menn eru orðnir vanir, þá er þetta bara lína sem stendur miklu hærra og eftir einhvern tíma er hún bara hluti af landslaginu.

Framkvæmdastjóri Selaseturs Íslands, sem fær rúmlega 25 þúsund ferðamenn á upplýsingamiðstöðina á ári, sagðist ekki óttast áhrif af valkostunum sókn í svæðið. Hann benti á að ferðafólkið sem komi til þeirra séu mest að velta fyrir sér Vatnsnesinu; selunum, Illugastöðum og Hvítserki. Það sé helst við Kolugljúfur sem línurnar eru nálægt. Ferðafólk sem þau heimsækja sé ekki almennt að spyrja um Arnarvatnsheiði.

Hafa ber í huga að ferðaþjónustuaðilar sem hafa áhyggjur af áhrifum á ferðaþjónustu eiga fasteignir og í sumum tilfellum jarðir og að áhyggjur þeirra af áhrifum varða því ekki einvörðungu ferðaþjónustu heldur einnig aðra nýtingu eignanna og verðmæti þeirra.

5.2.3. Varanleiki áhrifa

Viðmælendum var tíðrætt um sjónræn áhrif, sérstaklega í ljósi þess að ferðafólk sem á svæðið sækja eru oft og tíðum umhverfissinnað fólk.

Okkar viðskiptavinir eru oft og tíðum svona umhverfissinnað fólk þannig að að því leyti hefur (valkostur D) einhver sjónræn áhrif.

Bent var á að sjónmengunin sem myndi fylgja af valkosti D myndi ekki bara hafa áhrif á fólk sem stoppar á Norðurlandi vestra heldur alla sem keyra hringveginn.

Rétt eins og meðal ferðafólks sáu sumir ferðaþjónustuaðilar tækifæri í A línunni þar sem hún væri á svæðinu sem minnst væri farið um.

Það er enginn gróði fyrir samfélagið hérna að fá línuna niður í byggð. Þar eru meiri neikvæðir effektar... Það er neikvætt að við erum að fara um ósnortin víðerni... En gróðinn fyrir samfélagið hérna yrði þónokkuð mikill. Þetta myndi gefa okkur svo mikla möguleika að byggja upp meira með að fá ákveðna tengingu og möguleikana á betri lagnaleiðum fyrir ljósleiðara og rafmagn í þessa skála sem við erum með.

Sá sami aðili nefndi tækifæri í hestaferðum í þessu samhengi.

Ég held að kostirnir við línu A séu margfaldir á við gallana. Með því að fá þennan línuveg sem ég tel víst að við megum eitthvað nota, það mun gjörbreyta tengingunni á Norðurlandi vestra upp á þessar heiðaferðir bæði upp á gönguferðir og hestaferðir

Annar aðili sem vinnur einnig með hestaferðir var þó á allt öðru máli og vildi alls ekki línuna á víðernin á heiðunum.

Ég er búinn að vera í hestaferðum í tuttugu ár og menn myndu ekki trú á því hver hrifningin og upplifunin er að sjá bara landið og enga uppbyggingu. Þetta er svo verðmætt, en því miður gerum við okkur ekki grein fyrir þessu. Þetta er með ólíkindum að geta setið á þúfu uppi á heiði að heyra fuglasöng og sjá landið eins og það var fyrir 1000 árum það eru gríðarleg verðmæti og þau búum við ekki til aftur ef það er tekið.

Aðili sem selur veiðileyfi lagði áherslu á mikilvægi tímasetningar framkvæmdanna en að áhrif af þeim geti verið mikil á hans starfsemi meðan á þeim stendur. Þar sé um að ræða skammtímaáhrif sem mikilvægt sé að lágmarka sem mest með því að velja vel framkvæmdatímann.

Tímasetning framkvæmdarinnar skiptir gríðarlega miklu máli. Það myndi þeirra okkur alveg óendanlega mikið ef væri verið að vinna þetta á veiðitímanum.

5.2.4. Aðrar útfærslur og hugsanlegar mótvægisáðgerðir

Rétt eins og í viðtölum við ferðafólk kom fram í viðtölum við ferðaþjónustuaðila sú tillaga að setja línuna (eða einhvern hluta af henni) í jörð.

Við spurðum hvort væri hægt að setja hana í jörð þarna nálægt spennistöðinni hjá Laxárvatni, það væri betra fyrir okkur ef þetta færi þá leiðina. En við lifum alveg með þessu.

Almennt treystu ferðaþjónustuaðilar sér ekki í að leggja til aðra línumöguleika. Jafnframt nefndu þeir ekki mótvægisáðgerðir fyrir utan þá tillögu að grafa línuna í jörð.

5.3. Útivistarfolk

Tekið var saman yfirlit yfir helstu aðila og félög sem tengjast útivist og þekktu vel til landnotkunar á áhrifasvæði Holtavörðuheildarlínu 3, bæði á láglandisleiðinni D og heiðaleiðunum A og B, með það að markmiði að ná tali af fólki sem hefur góða þekkingu á mismunandi tegundum útivistar. Tekið var formlegt viðtal við 10 fulltrúa þeirra til að aðstoða við að svara rannsóknarspurningum. Leitast var við að finna aðila sem hafa mismunandi hagsmuna að gæta varðandi núverandi notkun og mögulegar breytingar sem verða á svæðunum. Átta viðmælendur áttu heima á svæðinu og margir voru jafnframt landeigendur. Í ljós kom að sá hópur sem nýtir svæðin sem valkostir A og B liggja um er hvorki stór né fjölbreyttur enda er aðgengi að svæðinu erfitt og fáir á ferli um það að jafnaði. Litið var einnig til sambærilegrar rannsóknar á Holtavörðuheildarlínu 1 með áhrif á útivist í huga en áhrifasvæðin skarast.

Einhver skörun er á milli ferðaþjónustuaðila og útivistarfólks. En útivist rennir oft stoðum undir atvinnustarfsemi. Í eðli sínu er ferðaþjónusta sem tengist útivist s.s. sala á veiðileyfum í ár og vötn, sala á skotveiðileyfum og gististarfsemi, gæsla og leiðsögn. Þess vegna má segja að viðhorf sumra aðila sem fjallað er um í kafla um ferðaþjónustu í kafla hér að framan hafi einnig skírskotun til útivistar og öfugt.

Flestir viðmælendur þekktu vel til áforma Landsnets um byggingu Holtavörðuheildarlínu 3 og þeirra valkosta sem metnir eru í umhverfismati línunnar. Talsverð umræða hafði greinilega átt sér stað á svæðinu meðal landeigenda og annarra hagsmunaaðila..

5.3.1. Sýnileiki frá helstu útivistarsvæðum og mögulegar breytingar á aðráttaraflí svæðisins

Viðmælendur töldu gjarnan að sýnileiki línunnar samkvæmt valkosti D væri mestur, sá valkostur liggi um byggðina, um jarðir fólks og verði mest áberandi dags daglega. Viðmælandi sem taldi þetta þó myndi venjast komst svo að orði:

Ég bjó við það að sjá þrjár línur út um eldhúsgluggann; tvær raflínur og eina símalínu og maður bara vandist þessu.

Þá var nefnt að valkostur D muni þvera veiðistaði í ánum. Hann fari nálægt vinsælum og viðkvæmum stöðum s.s. Vatnsdalshólum, Þingeyrum og almennt sé verið að raska meiru á þessari leið.

Viðmælandi sem stundar útivist á heiðunum og vildi gjarnan að ný lína yrði lögð samkvæmt valkosti D benti á að svæðið einkenndist af búsetu manna og að ný lína myndi falla ágætlega inn í þá mynd. Varðandi muninn á D og D2 valkostinum í Hrutafirði sagði einn viðmælandi.

En línan er nú þarna fyrir neðan þannig að ég... en vissulega verða þarna tvær samliggjandi línur eins og þarna við veginn, þetta verður ekkert fallett, en það á svo sem að setja vindmyllur þarna rétt hjá, þannig að við erum svo sem búin að henda því fyrir rútuna.

Fram kom það sjónarmið að verði valkostur D valinn þá muni það magna upp sýnileikaáhrif að tvær línur liggi samsíða; gamla og nýja byggðalínan, „þótt þetta séu nettar línur til þess að gera“ eins og einn viðmælandi komst að orði.

Hvað varðar legu línunnar um heiðalönd eða víðerni samkvæmt valkostum A og B þá töldu margir viðmælendur að það væri æskilegri lega en byggðaleið. Margir töldu að valkostur A væri æskilegur, fáir séu á ferð um heiðalöndin og lína þar myndi trufla færri. Þeir töldu að valkostur A myndi ekki breyta ásýnd og aðráttaraflí svæðisins á neikvæðan hátt. Flestir sem ættu leið um þetta svæði í dag væru veiðimenn (rjúpnaveiði og stangveiði) og bændur. Það sjónarmið kom einnig fram að leið B gæti verið betri en A þar sem hún liggur talsvert neðar í landi og þegar maður er kominn upp á heiðarnar muni hún ekki sjást.

Þegar þú ert kominn upp á Víðidalstunguheidiðna þá sérðu ekkert þá ertu kominn fram fyrir þetta þá bara blasir dásemdin við... [B valkosturinn] liggur bara þetta neðar á heiðinni að þegar þú ert kominn fram hjá henni þá ertu bara með 30-40 kílómetra í viðbót fyrir framan þig sem er bara sjálf Víðidalstunguheidin... Allavega ég upplifi þetta ekki sem einhvern neikvæðan hlut.

Sú skoðun kom fram að ákveðin áhætta væri fólgin í að velja valkosti A og B þar sem þeir liggja um land sem er í stórum dráttum án mannvirkja, þ.e. víðerni, og reyndin sé sú að uppbygging á slíkum stöðum geti mætt andstöðu náttúruverndarfólks sem býr utan svæðisins. Togstreita milli höfuðborgarsvæðisins og landsbyggðar kom þannig fram í nokkrum viðtölum.

Ég hef ekki áhyggjur af sýnileikanum og að hann muni draga úr aðráttarafli svæðisins (A valkostur). Fólk kvartar alltof mikið undan sýnileika, helst úti á landi en það virðast gilda önnur lögmál fyrir sunnan þar sem stórum svæðum er umbylt án þess að fólk kvarti yfir samskonar áhrifum þar.

Aðili sem þekkir vel til veiða í fjallavötnum á svæðinu, s.s. á Arnarvatnsheiði, sagði að þótt mikið og vaxandi væri sótt í vötnin þá hafði hann ekki áhyggjur af áhrifum valkosts A á það þar sem hún lægi um 20 km norðan við Arnarvatnsheiðina.

Maður sem hefur um árabil farið með hópa erlendra göngumanna norður yfir Arnarvatnsheiði taldi að A leið yrði ekki mjög sýnileg gönguhópunum hans. Þau hætti göngunni sunnan frá Arnarvatnsheiði áður en komið yrði að línunni og fari í bíl til byggða síðasta spölinn. Land sé farið að lækka til norðurs þar sem A leiðin lægi um og það myndi gera hana minna sýnilega.

Leið B þverar dalina sem getur verið neikvætt fyrir veiðimenn og ásýnd að mati forsvarsmanns veiðifélags.

Sumir rjúpnaveiðimenn sem rætt var höfðu sumir ekki áhyggjur af sýnileika og breyttri ásýnd. Heiðarnar séu afar fáfarnar og þeir sem á annað borð eru þar á ferð séu í einhverjum erindagjörðum s.s. að veiða í vötnum eða veiða rjúpu. Afar fátítt sé að rekast á almennt ferðafólk sem er bara að fara um og njóta útsýnisins.

Einn viðmælandi orðaði sitt viðhorf til ásýndar svona.

Þetta plagar mig ekki neitt en ef þetta verður þannig lagt að þetta sé ekki upp á hæstu hæðum alla leiðina þá persónulega plagar það mig ekki neitt þótt ég keyri fram hjá einhverri línu þarna fram eftir.

Ekki voru allir viðmælendur sammála því að æskilegt væri að breyta ásýnd heiðanna með lagningu lína samkvæmt valkostum A eða B. Húnavetnsku heiðarnar séu afar mikilvægar fyrir útivist „þetta er bara útivistarperla“ sagði viðmælandi sem hefur stundað ferðir um heiðarnar og veiði á þeim frá unga aldri og taldi að vægi heiðanna sem slíkra væri bara að aukast sem ósnortinna víðerna. „Þetta er svona bara svona víðátta og fullt af vötnum sem hægt er að veiða í“.

Varðandi útlit mastranna sem Landsnet notar í nýju byggðalínuna, sjónamið um sýnileika, nálægð við byggð og tilgang línunnar sagði útivistarmaður sem vildi leggja línuna um byggðina samkvæmt D-valkostum:

Nei, ég meina þetta er miklu minna heldur en þessi stóru svona kriss-kross mynstur í þessum möstrum... en svo snýst þetta um við vilja hafa þessi möstur nálægt byggðinni. Svæðið kemur til með að þurfa meiri orku á einhverjum tímamarki, vonandi, ef fólk er að vinna vinnuna sína.

Í tengslum við þetta ræddu sumir viðmælendur um á hvern hátt ný lína og aukið orkuframboð gæti nýst byggðinni og samfélaginu, t.d. með nýjum afhendingarstöðum á leiðinni. Út frá því

sjónarmiði töldu viðmælendur D valkostinn bestan og í raun væri það eðlilegt að svona mannvirki sjáist í byggðinni.

5.3.2. Líkleg áhrif framkvæmdar á útivistarfólk á svæðinu

Sumir viðmælendur töldu áhrif línulagnarinnar ekki hafa neikvæð áhrif á útivistarfólk á svæðinu og draga úr notkun svæðisins fyrir útivist en andstæð sjónarmið komu einnig fram þar sem dregið var fram verðmæti ósnortinna víðerna á heiðunum fyrir útivist og ferðaþjónustu þar sem slík svæði væru sífellt fágætari.

Bætt aðgengi að heiðasvæðunum með tilkomu nýrra línuvega var oft nefnt sem jákvæð áhrif af lagningu línu á þessum slóðum.

Varðandi valkost B þá kom það sjónarmið fram að sú leið liggja um efstu drög dalanna, þverar veiðiár og geti farið nálægt veiðistöðum. Í þessu sambandi sagði einn viðmælandi að „því hærra sem línan fer, því betra.“

Þetta var þó ekki einhlítt því sú skoðun heyrðist líka að ef B valkosturinn yrði valinn þá myndi hann sjást minna af heiðunum og aðili sem taldi B valkost æskilegastan komst svo að orði um áhrif á aðdráttarafl.

Ég myndi halda að það væru afskaplega fáir sem eru að fara þarna til að, þú veist, í einhverjum sérstökum erindagjörðum til að horfa á náttúruna. Þetta eru bændur sem eru að fara þarna um eðlilega til að smala sínum bústofni og allt það dæmi og svo er þetta fólk, menn í veiðihugleiðingum og þetta er ekki staður myndi ég halda sem einhverjir eru að fara um svona í útsýnisferðir, allavega held ég að það sé afskaplega lítið ef svo er.

Aðili sem þekkir vel til á svæðinu og hefur stundað þar útivist frá barnæsku taldi að B valkostur væri skárri en A. Viðkomandi vildi þó helst hlífa heiðunum við allri mannvirkjagerð og taldi D valkost eðlilegt val enda liggja hann um byggðina og félli að öðru í því búsetulandslagi. Varðandi muninn á A og B sagði hann þó:

Það er náttúrulega, þið eruð alveg svona við byggt ból ef svo má segja ef þið farið gulu línuna [valkost B]. Þá farið þið þarna rétt fyrir ofan Núpsgilið og þar er jörð í eigu sveitarfélagsins sem sagt í dag. Ég myndi halda að þá væri verið að skerða minna óbyggð víðerni [en með A]. En ég myndi alltaf velja – kjósa leið D ef þess er nokkur kostur sko. Fara bara byggðaleiðina og veiða upp þessa innviði sem eru þar á leiðinni. Því að þá og ef þeir verða notaðir frá þessari línu (eiga þess kost m.a. að nýta orkuna með mögulegum afhendingarstað eða -stöðum).

Í vinnu sem unnin var vegna undirbúnings Holtavörðuheildarlínu 1 kom fram hjá viðmælanda að gamla byggðalínan hafi skapað tækifæri fyrir hjólreiðafólk og hafði sá mikið notað línuvegina á ferð um landið (Hjalti Jóhannesson og Vera Vilhjálmisdóttir, 2023). Af þessu má ráða að línuvegir meðfram Holtavörðuheildarlínu 3 skv. valkostum A og B gætu opnað fyrir ferðir reiðhjólafólks og sambærilega notkun.

Af ofan sögðu má sjá að mismunandi sjónarmið takast á; sumir vilja losna við frekari uppbyggingu í byggðinni og færa hana upp á heiðarnar meðan aðrir vilja halda í ósnortin viðerni þar.

5.3.3. Varanleiki áhrifa

Varðandi varanleika áhrifa þá virtust viðmælendur telja áhrif nokkuð varanleg, hvort sem þau væru jákvæð eða neikvæð. Áhrif á borð við aðgengi að heiðasvæðunum og breytt landnýting sem af því getur hlotist voru talin varanleg. Hvað varðar áhrif á sýnileika þá virtust sumir viðmælendur þó ekki telja þau varanleg, fólk myndi venjast því að sjá línur á nýjum stöðum.

Áhrif á framkvæmdatíma geta verið mikil, s.s. á veiðar í ám. Þess vegna kom fram hjá aðila sem selur veiðileyfi að mikilvægt sé að framkvæmdatíminn sé vel valinn í samráði við hagsmunaaðila á svæðinu til að lágmarka áhrif veiðimennsku.

Forsvarsmáður veiðifélags benti á að möl í vegi er torfengin á svæðinu, þarna séu mýrar sem þurfi að fara yfir ef valkostur A er valinn og viðkomandi hafði einna mestar áhyggjur af slóðagerðinni og raski vegna hennar.

5.3.4. Önnur áhrif og hugsanlegar mótvægisáðgerðir

Viðmælendum varð tíðrætt um margvísleg hliðaráhrif sem geta tengst línubýggingunni samkvæmt valkosti A og B. Þar á meðal var nefnt að línuvegir um heiðalöndin geti bætt aðgengi. Það geti nýst vel þeim sem stunda sauðfjárrækt á svæðinu og upprekstur fjár á afrétt. „Já, myndi maður ekki bara fagna því?“ sagði einn viðmælandi aðspurður um breytt aðgengi.

Já, sjáðu til bara með Blöndulónið. Ég til dæmis, út af þessu veseni með Víðidalstunguheiðina, sem var ófær 20. október þegar rjúpan byrjaði. Þá endaði ég alla þrjá veiðidagana [við Blöndulónið] af því að þar er bara fyrirtaks vegakerfi og það er ekki akkúrat staðurinn sem ég ætlaði að fara að veiða á en ég gat þá allavega veitt þessa fyrstu þrjá daga í rjúpnaveiðinni bara af því að ég komst ekki það sem ég ætlaði að fara af því að ég var ekki á stórum bíl í þetta skiptið.

Þeir sem nefndu bætt aðgengi nefndu sumir líka að það yrði meiri umferð á svæðinu: „Ég kys að líta á tækifærin í þessu og að það verði þægilegra að komast um svæðið“ sagði einn.

Nefnt var að útfærsla línuvega þyrfti helst að vera þannig að þeir nýttust sem best útivistarfólki s.s. að yfirborðsfrágangur verði það sléttur að hann nýtist hjólafólki og reiðmönnum.

Fram kom að bætt aðgengi sem fylgi valkostum A og B gæti verið neikvætt í ákveðnu samhengi. Þ.e. vegna laxveiða í ánum á svæðinu og mögulegum veiðiþjófnaði:

Þá myndast hringleiðir sem geta verið slæmar upp á umferð t.d. aukin hætta á veiðiþjófnaði og þess háttar.

Ekki voru allir útivistarmenn sem rætt var við sammála því að betra aðgengi sem myndi skapast með línuvegum væri nauðsynlegt eða æskilegt. Einn komst svo að orði, „mér finnst þetta bara fínt eins og það er, en maður myndi samt nota þennan veg.“

Girðingamál komu til umræðu hjá nokkrum aðilum, nánar tiltekið sá möguleiki að girða meðfram hluta valkosta A. Þannig myndi það svæði sem sauðfé gengur á á sumrin minnka. Þetta geti sparað mörg dagsverk við smölun á haustin sem sé mikilvægt og gefi einnig tækifæri á að friða heiðarnar sunnan við valkost A og græða upp Stóra sand.

Til rökstuðnings línuleið um heiðalöndin samkvæmt valkostum A og B nefndu nokkrir að þær leiðir væru styttri og hagkvæmari. Á móti kom að nefnt var að væri leið farin samkvæmt valkosti D þá myndi viðhald línunnar líklega vera auðveldara. Tengt þessu var nefnt að ef valkostur A eða B yrði valinn þá myndi slík lína verða á öðru veðursvæði en lína sem fylgdi byggðinni skv. valkosti D eins og núverandi byggðalína gerir. Þetta gæti aukið afhendingaröryggi raforku á svæðinu.

Svo virðist sem viðmælendur í hópi útivistarfólks hafi sumir annarra hagsmuna að gæta, til dæmis sem landeigendur og skinu þau sjónarmið stundum í gegn. Þannig var oft nefnt að lína sem lögð væri samkvæmt valkosti D myndi liggja um lönd manna, skerða ræktarlönd og athafnasvæði í byggðinni. Þá þyrfti að semja við fleiri landeigendur og flækjustigið herra en í tilviki valkosta B og sérstaklega A þar sem ríki og sveitarfélög séu helstu landeigendur.

Viðmælendur voru almennt hlyntir lagningu Holtavörðuheildarlínu 3 og töldu að hún væri nauðsynleg til að bæta raforkuöryggi og afhendingaröryggi raforku. Einn sagði að það þyrfti að drífa í að byggja línuna, það væri brýnt verkefni og sagði að það væri: „Dæmigert fyrir Íslendinga að rífast um línu sem er reist í þeirra eigin þágu.“

6. SAMANTEKT Á NIÐURSTÖÐUM

Í þessum kafla eru niðurstöður viðtalanna í öllum hópum viðmælenda teknar saman og settar í samhengi við stöðu ferðaþjónustu og útivistar á svæðinu. Leitast verður við að svara þeim spurningum sem settar voru fram í kafla um gögn og aðferðir. Spurningarnar snúa annars vegar að grunnástandi áhrifasvæðisins hvað varðar útivist og ferðaþjónustu, og hins vegar að gerð og eiginleikum áhrifa framkvæmdanna og varanleika þeirra.

Hvert er mikilvægi svæðisins fyrir útivist og ferðaþjónustu?

Svæðið sem Holtavörðuheildarlína 3 og allir valkostir hennar liggja um er mikilvægt fyrir útivist og ferðaþjónustu. Hvað varðar ferðaþjónustu þá sóttu 44% erlendra ferðamanna Norðurland heim árið 2021. Fleiri heimsóknir eru þó á staði á mið- og austanverðu Norðurlandi en á Norðurlandi vestra. Engir af fjölsóttustu viðkomustöðum ferðamanna á Norðurlandi vestra, svo sem Hvítserkur og Kolugljúfur eru innan helsta áhrifasvæðis línunnar, en fólk á ferðalagi um landshlutann getur átt leið um helsta áhrifasvæði línunnar á ferð sinni til og frá þessum helstu áfangastöðum.

Gistiheimili eru rekin á svæðinu, sérstaklega í og við þéttbýlisstaðina Hvammstanga og Blönduós en einnig eru nokkur tjaldsvæði. Talsvert er af veitingastöðum og kaffihúsum á svæðinu. Fjölbreytt afþreying er í boði svo sem sundlaugar, hestaleigur, selaskoðun, siglingar, göngur, fuglaskoðun, söfn, setur og stangveiði.

Að svæðið sé fáfarnara af ferðafólki en mörg önnur svæði landsins skapar því ákveðna sérstöðu sem ferðaþjónustusvæði að sögn ferðaþjónustuaðila sem starfa á svæðinu. Fólk sækir á svæðið til þess að fá frið og ró og upplifa náttúru án þess að „fjölmargar rútur séu á svæðinu“ eins og einn viðmælandi í ferðaþjónustu orðaði það.

Hvað varðar útivist þá eru útivistarsvæði misjafnlega fjölsótt. Sérstaklega virðast heiðalöndin sem valkostir A og B liggja um vera fáfarin. Ástæðan er meðal annars sú að þessi svæði eru ekki aðgengileg. Lax- og silungsveiði er hins vegar mikilvæg útivist á og í grennd áhrifasvæðis þessara valkosta, bæði í ám og vötnum. Þá eru einnig stundaðar veiðar á fuglum, aðallega rjúpu. Mikilvægar laxveiðiár eru á svæðinu og liggja D valkostir yfir þær og veiðistaði. Stangveiði getur haft mikla efnahagslega þýðingu á svæðinu, bæði fyrir seljendur veiðileyfa og þeirra sem selja veiðimönnum mat, gistingu og leiðsögn. Þannig eru ekki skörp skil á milli útivistar og ferðaþjónustu hvað sportveiðar varðar.

Megin valkostir Holtavörðuheildarlínu 3 eru ólíkir innbyrðis hvað það varðar að D valkostur liggur að mestu um sveitir sem búseta mannsins hefur mjög sett mark sitt á en A og B valkostir liggja í stórum dráttum um víðerni þar sem umsvif mannsins eru minna sýnileg.

Valkostur D hefur áhrif á upplifun ferðafólks og útivistarfólks sem keyrir hringveginn og þeirra sem fara í hestaferðir um Hópið eða í gönguferðir eða fuglaskoðun nálægt línunni.

Færra ferða- og útivistarfólk sækir svæðið þar sem valkostir A og B liggja um. Þar eru heiðalönd sem bjóða upp á aðra upplifun en upplifun þess ferða- og útivistarfólks sem dvelja nær byggð. Á þessum slóðum er unnt að njóta víðáttunnar og dæmi um þá sem þarna fara um eru veiðimenn og fólk í hestaferðum. Hafa ber í huga í þessu samhengi að bæði aðalskipulag Húnaþings vestra og fyrrum Húnavatnshrepps eru með ákvæði um hverfisnefnd á heiðalöndunum sem valkostir A og B liggja um að hluta til, m.a. með vísun til mikilvægis þessara svæða fyrir útivist.

Hversu viðkvæmt er svæðið, þ.e. hverjir eru möguleikar þess að halda eða ná aftur grunnástandi?

Svo virðist sem svæði sem D valkostur liggur um, sé almennt ekki mjög viðkvæmt fyrir ferðapjónustu og útivist vegna tilkomu nýrrar raflínu, þar sem nú þegar eru talsverð mannvirki á því svæði; vegir, brýr, margvíslegur húsakostur, raflínur og fleira. Þá má búast við að þeir sem dvelja á svæðinu og eiga leið um það geri ráð fyrir að sjá mannvirki þar sem önnur mannvirki eru fyrir. Margt ferðafólk sem rætt var við sagðist gera ráð fyrir að sjá raflínur nálægt byggð.

Öðru máli gegnir um svæðið sem valkostir A og B liggja um þar sem um mikla og varanlega breytingu á svæðinu verður að ræða, í raun verður eðlisbreyting að mestu úr ósnortnu víðerni yfir í svæði sem hefur meira yfirbragð búsetulandslags. Þar er ólíklegt að svæðið nái aftur grunnástandi. Fyrir það ferða- og útivistarfólk sem sækir í að njóta ósnortinna svæða má ætla að svæðið sem valkostir A og B liggja um sé viðkvæmt fyrir breytingum sem þessum og að breytingarnar séu varanlegar.

Hversu sýnileg er framkvæmdin frá helstu útivistarsvæðum og hvernig gæti hún breytt aðdráttarafli svæðisins?

Gert er ráð fyrir að ný loftlína verði talsvert hærri en núverandi tréstaurlína eða 18-28 metrar í stað um 16 m en aftur á móti væri bilið milli mastra að meðaltali rúmum 360 metrar í samanburði við um 130 metra í núverandi byggðalínu og því færri möstur að sjá. Ferðafólk sem tekin voru viðtöl við og sýndar tölvuteiknaðar ásýndarmyndir taldi ekki mikla breytingu á ásýnd mastranna þrátt fyrir að þau væru hærri.

Valkostur D væri að öllum líkindum sá valkostur sem yrði mest sýnilegur fyrir ferðafólk er ferðast um Norðurland vestra þar sem línan lægi meðfram Hringvegi og þar með leið flestra að ferðamannastöðum eða útivistarsvæðum. Margir töldu þó að það væri eðlilegt að sjá svona mannvirki nálægt byggð. Margir höfðu orð á því að ef ný lína verður reist við hlið núverandi línu þá verður nýja línan meira áberandi þar sem um tvöföldun væri að ræða á mörgum stöðum og sammögnun sjónrænna áhrifa vegna þess. Að mati viðmælenda væri mögulega hægt að draga úr þessum áhrifum með tímanum ef gamla línan yrði tekin niður sem þó er ekki meðal valkosta í yfirstandandi mati á umhverfisáhrifum. Landsnet hefur bent á að núverandi lína á svæðinu er nauðsynleg til að bæta orkuafhendingu inn á svæðið. Þegar línan fer inn á endurnýjunaráætlun verður hins vegar hægt að skoða hvaða möguleikar eru í stöðunni fyrir línuna, það er þó annað verkefni en hér er rætt um.

Heiðavalkostirnir A og B myndu fela í sér mjög mikla breytingu. Línan yrði mjög sýnileg þar og myndi líklega breyta yfirbragði svæðisins mjög mikið. Hins vegar hafa verið tiltölulega fáir sem heimsækja þau svæði en breytingin á ásýnd yrði mikil þrátt fyrir að sumir viðmælendur sem nýta svæðið teldu að breytingin myndi ekki hafa neikvæð áhrif á aðdráttaraflið. Ekki voru þó allir útivistarmenn sammála þessu og voru dæmi um viðmælendur sem töldu að ný lína yrði mikil og neikvæð breyting á þessu víðerni.

Hversu líklegt er að framkvæmdin hafi áhrif á komur ferðamanna/viðskipti við ferðapjónustuaðila á svæðinu og hversu lengi má gera ráð fyrir að áhrifin vari?

Framkvæmdin er ekki líkleg til hafa mikill áhrif á komur ferðafólks á svæðið og fjölsóttustu ferðamannastaði. Í viðtölum við ferðafólk var fátítt að þeir segðust telja að tilvist raflína hefði áhrif á það hvaða staði þeir heimsæktu. Það væri þá einna helst ef raflínur væru mjög stórar og/eða staðsettar nálægt fallegum ferðamannastöðum að þær myndu fæla frá. Fyrirliggjandi valkostir línunnar munu ekki liggja í nánd fjölsótttra ferðamannastaða samkvæmt fyrirliggjandi gögnum.

Hver er varanleiki áhrifa?

Ætla má að áhrif á ferðapjónustu og útivist verði mikil á meðan á framkvæmdum stendur. Þess vegna er mikilvægt að velja framkvæmdatíma þannig að hann valdi sem minnstum áhrifum. Sem dæmi, og sem kom fram í viðtölum við fulltrúa sem selur veiðileyfi, geta framkvæmdir í grennd við veiðiár haft neikvæð áhrif og þess vegna er rétt að framkvæmdir á þeim stöðum eigi sér sem mest stað utan veiðitíma. Sjónræn áhrif er sú tegund áhrifa sem varða mest ferða- og útivistarfólk og eðli málsins samkvæmt má gera ráð fyrir að þeirra muni gæta út líftíma mannvirkisins. Það fer eftir því í hvers konar landslagi framkvæmdin á sér stað hversu varanleg áhrifin verða. Í tilviki valkosta D, D2 og D3 liggja þeir að talsverðu leyti um búsetulandslag þar

sem ummerki um athafnir mannsins í fortíð og nútíð eru vel sýnileg og gera má ráð fyrir sífelldri þróun á þeim mannvirkjum og tækjum sem fyrir augu ber; uppfærðir vegir og nýjar brýr, stærri byggingar, stærri tún, stærri landbúnaðartæki og svo framvegis. Segja má að tilkoma nýrrar og stærri byggðalínu sé í takt við þessa þróun og búast má við að nýja línan venjist flestum íbúum og vegfarendum með tíð og tíma. Valkostir A og B liggja hins vegar um víðerni og lítil ummerki um athafnir mannsins eru sjáanleg fyrir framkvæmd. Þar má því gera ráð fyrir að áhrif á ásýnd og yfirbragð svæðisins verði varanleg þar sem áhrifa línunnar gætir. Landslagið breytist þá úr því að vera í stórum dráttum óbyggð víðerni yfir í búsetulandslag.

6.1. Samantekt á niðurstöðum eftir svæðum

Valkostir D, D2 og D3

Valkostirnir liggja í stórum dráttum um búsetulandslag þar sem ummerki mannsins eru vel sjáanleg og þar sem uppbygging nýrrar byggðalínu er viðbót við aðra uppbyggingu sem hefur átt sér stað á svæðinu. Ljóst er að línan verður sýnileg fyrir flest ferðafólk og útivistarfólk sem heimsækir svæðið enda liggur hún á löngum köflum meðfram Hringvegi sem er aðal leiðin inn á og um svæðið. Fjöldi ferðamannastaða og áningarstaða ferðamanna eru staðsettir í nágrenni þessara valkosta. Í viðtölum við ferðafólk kom hins vegar fram að stór hluti þeirra, og sérstaklega útlendingar, gátu sætt sig við sjá línuna og bjuggust í raun við að sjá mannvirki á borð við línur sem tilheyrðu nútíma samfélagi. Nokkrir ferðamenn, sérstaklega Íslendingar, vildu að línan lægi annarsstaðar, þar sem fáfarnara væri. Fulltrúar ferðaþjónustu, að frátöldum einum aðila sem var með hestaferðir á hálendinu, töldu það hins vegar almennt neikvætt fyrir ferðafólk og þjónustu við þá að línan lægi um byggðina. Fram kom að þar sem línan þverar veiðiár þurfi að gæta sérstakrar varúðar, ekki síst á framkvæmdatíma til að trufla ekki veiðiskap. Ný lína á svæði D fellur að ýmissi annarri þróun mannvirkja í byggðinni og því búsetulandslagi sem þar er ríkjandi. Skiptar skoðanir komu fram meðal útivistafólks á áhrif línunnar en almennt virtist útivist ekki mikið vera stunduð í nágrenni valkosta D nema veiði í ám. Sjónarmið landeigenda komu fram hjá nokkrum viðmælendum í útivist þ.e. að línan skerði lönd fólks og valdi ásýndartruflun dags daglega. Hjá öðru útivistarfólki kom andstætt sjónarmið fram þ.e. að með því að velja valkost D sé verið að þyrma víðernum fyrir varanlegri breytingu.

Valkostur A, A2 og AB

Helsta einkenni A valkosta er að þeir liggja um víðerni þar sem ummerki um búsetu mannsins eru lítil en einkum eru þar vegslóðar, gagnamannaskálar og girðingar. Þess vegna má búast við talsverðri og varanlegri breytingu á ásýnd landsins með tilkomu nýrrar raflínu. Mikil breyting

verður á aðgengi að svæðinu og ljóst er að fleiri munu geta farið um það og nýtt sér til útivistar og því gætu verið tækifæri fyrir ferðapjónustuna með þessum valkosti. Ferðafólki voru sýndar myndir af svæðinu fyrir og eftir línulögn. Í ljós kom að það var algengara viðhorf meðal ferðafólks, sérstaklega erlendis frá, að það vildi síður að lína væri lögð um svæði sem nú er ósnortið að mestu leyti heldur en að leggja línuna í grennd við núverandi leið og önnur mannvirki í byggðinni. Með öðrum orðum, ferðafólk taldi rétt að þyrma víðernum. Þetta er athyglisvert viðhorf þar sem ferðafólk sem var talað við hafði þó oftast ekki heimsótt þetta svæði sem er lítið sýnilegt frá þjóðveginum. En í rannsókn á áhrifum Blönduvirkjunar á upplifun ferðafólks kom fram að sýnileiki mannvirkja skipti ferðafólk miklu máli því tæplega helmingurinn telur ekki að mannvirki sem þeir vita af en sjá ekki hafi áhrif á upplifun sína (Anna Dóra Sæþórsdóttir o.fl., 2017).

Önnur og ólík viðhorf komu vissulega fram, s.s. að gott væri að losna við að sjá línuna á ferðum sínum um Hringveg og færa hana þá upp á heiðarnar og þetta viðhorf heyrðist fremur meðal Íslendinga en erlends ferðafólks. Meiri hluti ferðapjónustuaðila taldi að leið A væri ákjósanleg. Flestir þeirra töldu að D valkostir hefðu neikvæð áhrif á ferðamennsku en flestir þeirra eru með starfsemi í byggðinni. Fram kom hjá örfáum viðmælendum sem jafnframt voru landeigendur að þeir sáu tækifæri í valkostum A sem tengjast betra aðgengi að svæðinu og einnig var minnst á tækifæri s.s. að girða meðfram línunni og auðvelda smölun, þ.e. atriði sem tengjast útivist lítið eða ekki.

Valkostir B, B2 og AB

Valkostir á svæði B hafa sömu megin einkenni og áhrif og A valkostir en helsti munurinn hvað varðar ferðapjónustu og útivist virðist vera sá að línan myndi að einhverju leyti þvera gil og efstu drög dala. Í sumum þessara gilja og dala eru fallegir fossar og nokkuð vinsælar gönguleiðir, s.s. í Vatnsdalsárgili og Friðmundarárgili sem valkostur B1 gæti haft neikvæðari áhrif á en A og B2. Þessi gil eru á náttúruminjaskrá. Aðilar sem tengjast útivist og þekkja vel svæðin sem valkostir A og B liggja um gerðu einna helst greinarmun á áhrifum þeirra, bent var á að B valkostur verði síður sýnilegur af heiðunum vegna landslags (liggur lægra), þá skerði B kostir heiðarlöndin og ásýnd þeirra minna en valkostir A. Ferðafólk sem spurt var álitis á valkostum út frá kortum og ásýndarmyndum lagði hins vegar valkosti A og B í stórum dráttum að jöfnu og áhrif þeirra, enda var nánast ekkert þeirra staðkunnugt á þessum svæðum. Svipað kom fram hjá ferðapjónustuaðilum að þeir gerðu ekki mikinn greinarmun á valkostum A og B, væntanlega vegna þess að svæðið var þeim lítt kunnugt.

HEIMILDASKRÁ

Anna Dóra Sæþórsdóttir, Anna Mjöll Guðmundsdóttir, og Þorkell Stefánsson. (2017). *Áhrif*

Blönduvirkjunar á upplifun ferðamanna. Háskóli Íslands.

<http://gogn.lv.is/files/2016/2016-138.pdf>

Auður H. Ingólfssdóttir, Guðrún Þóra Gunnarsdóttir, Anna Soffía Víkingssdóttir, og Valeriya

Posmitnaya. (2018). *Áhrif orkuvinnslu í Kröflu á upplifun ferðamanna: Niðurstöður*

spurningakönnunar sumarið 2017. Rannsóknamiðstöð ferðamála.

Edita Tverijonaite og Anna Dóra Sæþórsdóttir. (2021). *The perceived impact area of*

renewable energy infrastructure on tourism: The tourism industry's perspective (bls.

58). Institute of Life and Environmental Sciences, University of Iceland.

Ferðamálastofa. (e.d.). *Erlendir ferðamenn á Íslandi maí-desember 2022*. Ferðamálastofa.

Sótt 28. janúar 2024, af <https://www.ferdamalastofa.is/is/gogn/utgafur/nyjustu->

[utgafur/samsetning-ferdamanna-ferdahegdun-og-upplifun-konnun-ferdamalastofu-](https://www.ferdamalastofa.is/is/gogn/utgafur/samsetning-ferdamanna-ferdahegdun-og-upplifun-konnun-ferdamalastofu-)

[medal-erlendra-ferdamanna-mai-desember-2022](https://www.ferdamalastofa.is/is/gogn/utgafur/medal-erlendra-ferdamanna-mai-desember-2022)

Gallup. (2017). *Landsnet hf. Reykjanes*. Gallup.

Guðný Gústafsdóttir, Guðný Bergþóra Tryggvadóttir, og Sindri Baldur Sævarsson. (2020).

Uppbygging innviða í víðernum Íslands. Mat almennings á skerðingaráhrifum

mannvirkja. Félagsvísindastofnun Háskóla Íslands.

https://www.landsskipulag.is/media/attachments/viderni_2020-08-19.pdf

Hjalti Jóhannesson og Vera Vilhjálmsdóttir. (2023). *Holtavörðuheildarlína 1. Áhrif á*

ferðaþjónustu og útivist. Uppfærð útgáfa vegna valkostsins Hallarmúlaleið.

Rannsókn- og þróunarmiðstöð Háskólans á Akureyri.

Húnaþing vestra. (e.d.). *Gönguleiðir*. Húnaþing vestra. Sótt 23. janúar 2024, af

<http://www.visithunathing.is/is/afthreying/gonguleidir>

Skipulagsreglugerð 90/2013. Sótt 25. janúar 2024, af <https://island.is/reglugerdir/nr/0090-2013>

Landmótun ehf. (1999). *Miðhálandi Íslands. Svæðisskipulag 2015. Greinargerð* (bls. 227).

Umhverfiráðuneytið og Skipulagsstofnun. <https://baekur.is/bok/6c4dc0ec-ae18-4ca7-bc4c-9e59b41165b0/0/110/Midhalendi/?iabr=on#page/n109/mode/2up>

Landmælingar Íslands. (e.d.). *Landupplýsingagátt - Grunngerð Landupplýsinga*. Sótt 15.

janúar 2023, af <https://kort.lmi.is/mapview/?app=kort&lang=is>

Landsnet og VSÓ Ráðgjöf. (2023). *Holtavörðuheildarlína 3*. Landsnet.

Lög um náttúruvernd nr. 60/2013. Sótt 29. janúar 2019, af

<https://www.althingi.is/lagas/149a/2013060.html>

Markaðsstofa Norðurlands. (e.d.-a). *Gönguleiðir*. Upplifðu Norðurland. Sótt 24. janúar 2024,

af <https://www.northiceland.is/is/afangastadir/gonguleidir>

Markaðsstofa Norðurlands. (e.d.-b). *Norðurstrandarleið - Arctic Coast Way*.

Norðurstrandarleið - Arctic Coast Way. Sótt 28. ágúst 2023, af

<https://www.arcticcoastway.is/is>

Markaðsstofa Norðurlands. (2021). *Áfangastaðaáætlun Norðurlands*. Markaðsstofa

Norðurlands.

<https://www.ferdamalastofa.is/static/research/files/afangastadaaaetlun-2021-2023pdf>

National Geographic Society. (2011, 21. janúar). *Landscape*. National Geographic Society.

<http://www.nationalgeographic.org/encyclopedia/landscape/>

Náttúrufræðistofnun Íslands. (e.d.). *Náttúruminjaskrá*. Náttúrufræðistofnun Íslands. Sótt 25.

janúar 2024, af <https://www.ni.is/is/midlun/natturuminjaskra>

Oddný Þóra Óladóttir. (2022). *Erlendir ferðamenn á Íslandi 2021: Lýðfræði, ferðahegðun og viðhorf*. Ferðamálastofa.

<https://www.ferdamalastofa.is/static/files/ferdamalastofa/kannanir/2022/erlendir-ferdamenn-a-islandi-jul22.pdf>

Orri Vésteinsson. (2020). *Menningar- og búsetulandslag* (bls. 60). Háskóli Íslands.

<https://www.minjastofnun.is/static/files/skjol-i-grein/Menningar-og-busetulandslag.pdf>

Sigríður Halldórsdóttir. (2013). *Handbók í aðferðafræði rannsókna / ritstjóri Sigríður*

Halldórsdóttir. Akureyri : Háskólinn á Akureyri, 2013.

Veiðiheimar. (e.d.). *Veiðiheimar*. Sótt 22. janúar 2024, af <https://veidiheimar.is/>

Wikiloc. (e.d.). *northwesticeland's trails and waypoints | Wikiloc*. Wikiloc | Trails of the

World. Sótt 24. maí 2023, af <https://www.wikiloc.com/wikiloc/user.do?id=6662429>

Yngvi Þór Loftsson, Óskar Örn Gunnarsson, og Margrét Ólafsdóttir. (2010).

Húnavatnshreppur, aðalskipulag 2010-2022. Landmótun.

<http://skipulagsaaetlanir.skipulagsstofnun.is/skipulagvefur/DisplayDoc.aspx?itemid=31634740583352581455>

Yngvi Þór Loftsson, Óskar Örn Gunnarsson, og Margrét Ólafsdóttir. (2014). *Húnaþing vestra,*

aðalskipulag 2014-2026. Landmótun.

<http://skipulagsaaetlanir.skipulagsstofnun.is/skipulagvefur/DisplayDoc.aspx?itemid=10635459390116822812>

Porkell Stefánsson, Anna Dóra Sæþórsdóttir og Hall, C. M. (2017). When tourists meet

transmission lines: The effects of electric transmission lines on tourism in Iceland.

Energy Research & Social Science, 34, 82–92.

VIÐMÆLENDASKRÁ

Yfirlit yfir viðmælendur í ferðamannakönnun

Nr. viðtals	Dags.	Staður	Kyn	Aldur	Þjóðerni/landshluti
1	10.8.	Staðarskáli	Karl	68	Bandaríkin
	10.8.		Kona	69	Bandaríkin
2	10.8.	Staðarskáli	Kona	47	Hafnarfjörður
3	10.8.	Staðarskáli	Kona	67	Reykjavík
	10.8.		Kona	62	Reykjavík
4	10.8.	Staðarskáli	Kona	66	Reykjavík
5	10.8.	Staðarskáli	Karl	54	Reykjavík
6	10.8.	Staðarskáli	Kona	43	Bandaríkin
			Kona	42	Bandaríkin
7	10.8.	Staðarskáli	Karl	44	Hafnarfjörður
			Karl	56	Hafnarfjörður
8	10.8.	Kolugljúfur	Karl	29	Bretland
			Kona	29	Bretland
9	10.8.	Kolugljúfur	Karl	30	Ítalía
			Kona	30	Ítalía
10	10.8.	Kolugljúfur	Karl	22	Tékkland
			Kona	17	Tékkland
11	10.8.	Kolugljúfur	Kona	42	Austurríki
12	10.8.	Kolugljúfur	Karl	50	Frakkland
			Kona	50	Frakkland
13	11.8.	Blönduós	Kona	51	Þýskaland
14	11.8.	Blönduós	Karl	44	Reykjavík
15	11.8.	Blönduós	Kona	25	Ísrael
			Kona	21	Ísrael
16	11.8.	Blönduós	Karl	31	Bandaríkin
17	11.8.	Ólafslundur	Karl	57	Akureyri
			Kona	59	Akureyri
18	11.8.	Ólafslundur	Karl	72	Garðabæ
19	11.8.	Ólafslundur	Karl	26	Grikkland
20	11.8.	Ólafslundur	Karl	52	Reykjavík
21	11.8.	Ólafslundur	Karl	60	Bandaríkin
			Kona	60	Bandaríkin
22	22.8.	Víðigerði	Karl	25	Ítalía
			Kona	26	Ítalía
23	22.8.	Víðigerði	kona	19	Ítalía
24	22.8.	Kolugljúfur	Karl	67	Bandaríkin
25	22.8.	Kolugljúfur	Karl	80	Bandaríkin
26	22.8.	Kolugljúfur	Karl	60	Ítalía
			Karl	54	Ítalía
			Kona	24	Ítalía

			Kona	21	Ítalía
27	22.8.	Kolugljúfur	Kona	39	Bandaríkin
28	22.8.	Kolugljúfur	Kona	50	Bandaríkin
29	22.8.	Kolugljúfur	Karl	53	Ástralía
			Kona	52	Ástralía
30	22.8.	Kolugljúfur	Karl	28	Holland
			Kona	27	Holland
31	22.8.	Víðigerði	Karl	48	Frakkland
			Karl	48	Frakkland
32	22.8.	Víðigerði	Karl	69	Garðabæ
33	22.8.	Víðigerði	Karl	53	Kópavogi
34	22.8.	Þrístapar	Karl	71	Þýskaland
35	22.8.	Þrístapar	Karl	30	Frakkland
			Kona	30	Frakkland
36	22.8.	Þrístapar	Karl	41	Mexíkó
			Karl	42	Mexíkó
37	22.8.	Þrístapar	Karl	25	Þýskaland
			Kona	25	Þýskaland
38	22.8.	Þrístapar	Kona	53	Bandaríkin
			Kona	21	Bandaríkin
39	22.8.	Þrístapar	Karl	66	Þýskaland
40	22.8.	Þrístapar	Kona	64	Reykjavík
			Karl	70	Reykjavík

Viðmælendur

Aðalheiður Dóra Sigurðardóttir, hóteltýra Hótel Hvammstanga, Teams viðtal 16. ágúst 2023.

Arinbjörn Jóhannsson, Brekkulæk í Miðfirði, rekur eigin ferðaþjónustu og hefur verið fararstjóri fyrir FÍ, viðtal á Akureyri 18. ágúst 2023.

Bjarni Maronsson, fyrrverandi starfsmaður Landgræðslunnar á Norðurlandi vestra, símtal 15. september 2023.

Erla Gunnarsdóttir, eigandi Guesthouse Svínavatn, viðtal á Svínavatni, 11. ágúst 2023.

Guðmundur R. Árnason, rjúpnaveiðimaður, Reykjavík, símtal 7. nóvember 2023.

Gunnar Þorgeirsson, formaður Veiðifélags Víðidalsár og bóndi, símtal 22. september 2023.

Inga Elsa Bergþórsdóttir, eigandi Brimslóð Atelier Guesthouse, Teams viðtal 23. ágúst 2023.

Jón Árni Magnússon, bóndi og ferðaþjónustuaðili (hestamennska og gisting), Teams viðtal 17. ágúst 2023.

Jón Kristófer Sigmarsson, bóndi og ferðaþjónustuaðili á Hæli, símtal 21. september 2023.

Júlíus Guðni Antonsson, formaður í Fjallskiladeild Víðdælinga og bóndi, símtal 15. ágúst 2023.

Lísa Fannberg Gunnarsdóttir, hóteltýra Gauksmýrar, Teams viðtal 21. ágúst 2023.

Páll Árni Jónsson, formaður Veiðifélagsins Laxá á Ásum, Teams viðtal 21. september 2023.

Rafn Benediktsson, formaður Veiðifélags Arnarvatnsheiðar og Tvídægru, símtal 29. september 2023.

Sigfús Heiðar Árdal, rjúpnaveiðimaður, Akureyri, Teams viðtal, 6. nóvember 2023.

Skúli Húnn Hilmarsson, Hvammstanga, veiðimaður og almennur útivistarmaður, Teams viðtal, 10. nóvember 2023.

Unnur Valborg Hilmarsdóttir, sveitarstjóri Húnaþings vestra, Teams viðtal 15. september 2023.

Þorsteinn B. Helgason, formaður Veiðifélags Miðfirðinga og bóndi, símtal 24. ágúst 2023.

Örvar Birkir Eiríksson, framkvæmdastjóri Selasetur Íslands, Teams viðtal 16. ágúst 2023.

VIÐAUKI 1. KYNNINGARBRÉF OG VIÐTALSRAMMI FYRIR

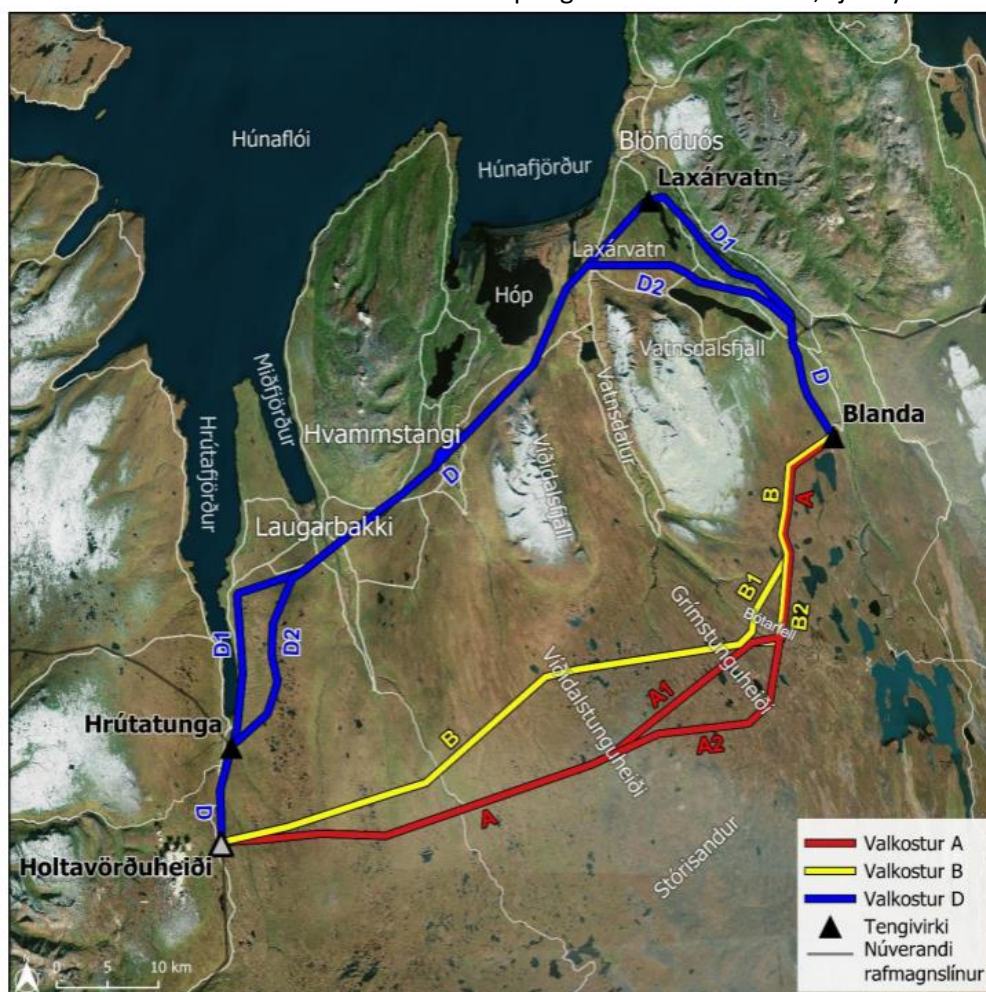
VIÐMÆLENDUR Í FERÐAÞJÓNUSTU

Umhverfismat Holtavörðuheildarlínu 3, mat á áhrifum á ferðaþjónustu

Kynningarbréf - viðmælendur í ferðaþjónustu

Ég vísa til samtals um þátttöku í viðtali sem er hluti af gagnaöflum í verkefni sem RHA - Rannsóknamiðstöð Háskólans á Akureyri er að vinna. Um er að ræða athugun á líklegum áhrifum Holtavörðuheildarlínu 3 á ferðaþjónustu og útivist. Þetta er hlutarannsókn í mati á umhverfisáhrifum línunnar sem áformað er að liggi milli nýs tengivirkis á norðanverðri Holtavörðuheidi og Blönduvirkjunar. Þetta er hluti af endurnýjaðri hringtengingu flutningskerfisins, svokallaðri byggðalínu. Gert er ráð fyrir að þetta verði loftlína á stöguðum stálpípumöstrum, talsvert hærrí en núverandi tréstaurlína eða 18-30 m. Núverandi byggðalína er almennt kringum 16 m eftir aðstæðum. Bil á milli mastra verður að meðaltali rúmir 360 m en er í kringum 130 m í núverandi byggðalínu.

Í þessari rannsókn er markmiðið að fjalla um þær breytingar sem Holtavörðuheildarlína 3 og mismunandi valkostir um legu hennar gætu haft í för með sér fyrir ferðaþjónustu og útivist. Þá verður reynt að koma auga á leiðir til mögulegra mótvægisáðgerða í tilvikum þar sem áhrif gætu orðið neikvæð. Gert er ráð fyrir að áherslan verði á ferðaþjónustu og útivist á beltí sem er 5 km út frá línunni á hvora hönd en þar getur sést til línunnar, sjá mynd:



Viðtöl við aðila í ferðaþjónustu og útivist eru mikilvægur hluti gagnasöfnunar fyrir þessa rannsókn RHA og er markmiðið að leita eftir upplýsingum frá staðkunnugum um áhrif sem línán og mismunandi útfærslur hennar geta haft. Óskað verður eftir heimild til að taka

viðtölin upp til, að auðvelda úrvinnslu þeirra. Upplýsingar sem fram koma verða notaðar við gerð skýrslu um áhrif á ferðþjónustu og útivist. Viðhorf verða ekki birt undir nafni nema viðmælandi heimili það eða óski eftir því.

Viðtalsrammi (stuðst verður við þessar spurningar en ekki endilega í þessari röð):

1. Nafn, starf og aðkoma viðmælanda að ferðþjónustu (fyrirtæki, tegund þjónustu, staðsetning og umfang)
2. Hversu vel þekkir þú fyrirhugaða framkvæmd?
3. Hve mikilvæg telur þú að svæðin sem valkostir línunnar geti legið um séu fyrir ferðþjónustu?
4. Hve sýnilega telur þú framkvæmdina verða frá helstu ferðamannastöðum og hvernig gæti hún breytt aðdráttarafli svæðisins?
5. Telur þú að tilkoma Holtavörðuheildarlínu 3 geti haft áhrif á þína starfsemi?
6. Hvaða útfærsla línunnar (valkostur) væri líklegur til að hafa mest áhrif í þínu tilviki?
 - a. Eru einhverjir ferðamannastaðir í hættu verði þessi valkostur fyrir valinu?
 - b. Telur þú einhverja hópa ferðamanna sérstaklega viðkvæma fyrir innviðum af þessu tagi?
 - c. Gætu einhverjar mótvægisáðgerðir minnkað áhrifin af þessari línuleið?
7. Hvaða valkostur myndi hafa minnst áhrif á þína starfsemi og hvers vegna?
8. Getur þú bent á aðra valkosti um legu Holtavörðuheildarlínu 3 en þá sem þegar hafa komið fram í matsáætlun?

Við stefnum að því að koma á vettvang á fimmtudag og föstudag, myndi einhver tími henta þá til að hittast, ef ekki getum við fundið annan tíma sem hentar betur síðar, annað hvort fyrir viðtöl í persónu eða í gegnum síma/Teams.

Bestu kveðjur,
Sæunn Gísladóttir

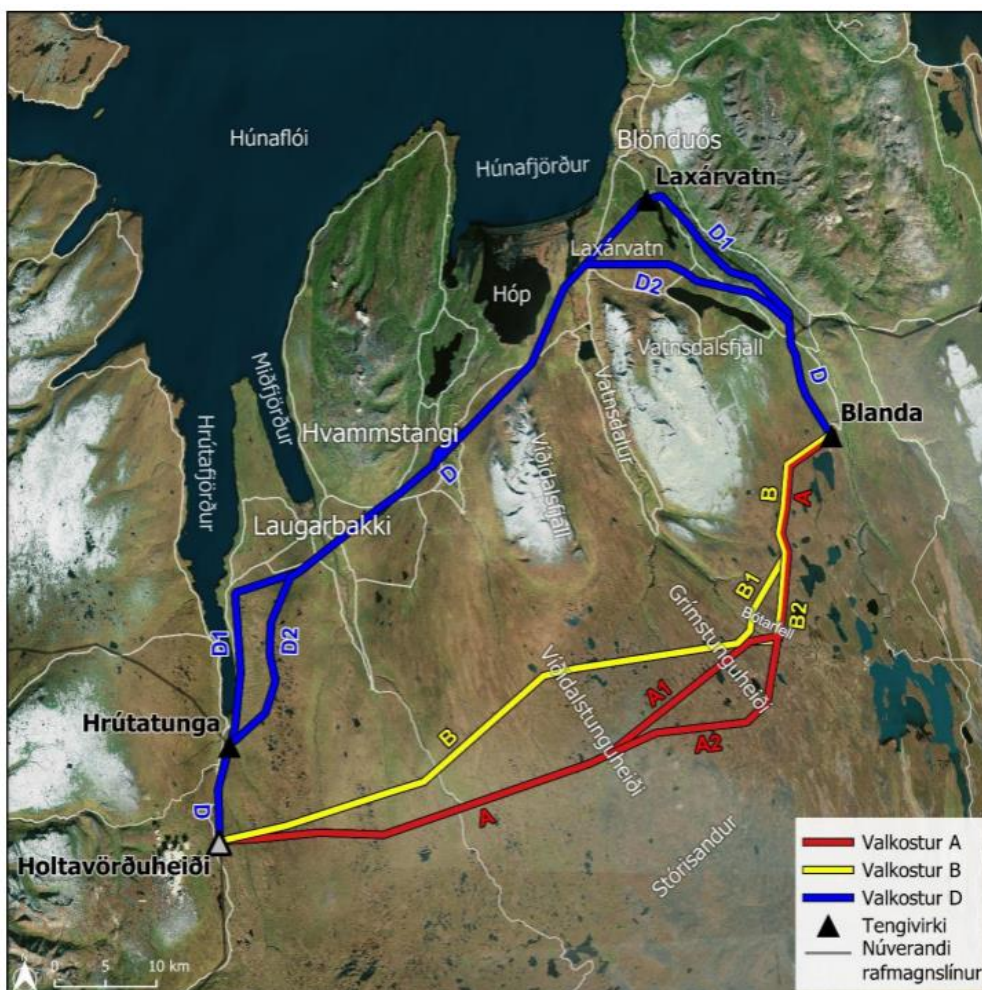
VIÐAUKI 2. KYNNINGARBRÉF OG VIÐTALSRAMMI FYRIR VIÐMÆLENDUR Í ÚTIVIST

Umhverfismat Holtavörðuheildarlínu 3, mat á áhrifum á ferðaþjónustu og útivist

Kynningarbréf - viðmælendur í útivist og skyldri landnýtingu

Ég vísa til samtals um þátttöku í viðtali sem er hluti af gagnaöflum í verkefni sem RHA - Rannsóknamiðstöð Háskólans á Akureyri er að vinna. Um er að ræða athugun á líklegum áhrifum Holtavörðuheildarlínu 3 á ferðaþjónustu og útivist. Þetta er hlutarannsókn í mati á umhverfisáhrifum línunnar sem áformað er að liggi milli nýs tengivirkis á norðanverðri Holtavörðuheidi og Blönduvirkjunar. Þetta er hluti af endurnýjaðri hringtengingu flutningskerfisins, svokallaðri byggðalínu. Gert er ráð fyrir að þetta verði loftlína á stöguðum stálpípumöstrum, talsvert hærri en núverandi tréstaurlína eða 18-30 m. Núverandi byggðalína er almennt kringum 16 m eftir aðstæðum. Bil á milli mastra verður að meðaltali um 360 m en er í kringum 130 m í núverandi byggðalínu.

Í þessari rannsókn er markmiðið að fjalla um þær breytingar sem Holtavörðuheildarlína 3 og mismunandi valkostir um legu hennar gætu haft í för með sér fyrir ferðaþjónustu og útivist. Þá verður reynt að koma auga á leiðir til mögulegra mótvægisáðgerða í tilvikum þar sem áhrif gætu orðið neikvæð. Gert er ráð fyrir að áherslan verði á ferðaþjónustu og útivist á beltí sem er 5 km út frá línunni á hvora hönd en þar getur sést til línunnar, sjá mynd:



Viðtöl við aðila í ferðaþjónustu og útivist eru mikilvægur hluti gagnasöfnunar fyrir þessa rannsókn RHA og er markmiðið að leita eftir upplýsingum frá staðkunnugum um áhrif sem línan og mismunandi útfærslur hennar geta haft. Óskað verður eftir heimild til að taka viðtölin upp til, að auðvelda úrvinnslu þeirra. Upplýsingar sem fram koma verða notaðar við gerð skýrslu um áhrif á ferðaþjónustu og útivist. Viðhorf verða ekki birt undir nafni nema viðmælandi heimili það eða óski eftir því.

Viðtalsrammi (stuðst verður við þessar spurningar en ekki endilega í þessari röð):

1. Nafn og aðkoma viðmælanda að útivist/skyldri landsnýtingu á svæðinu (stutt lýsing á félagi, hópi eða samtökum)
2. Hefur þú kynnt þér vel fyrirhugaða framkvæmd?
3. Hvert telur þú vera mikilvægi svæðisins fyrir útivist og skylda landnýtingu?
4. Hversu sýnilega telur þú framkvæmdina verða frá helstu útivistarsvæðum og hvernig gæti hún breytt aðdráttarafli svæðisins?
5. Telur þú að tilkoma Holtavörðuheildarlínu 3 geti haft áhrif á þá útivist sem þú stundar?
 - a. Ef svo, hversu lengi má gera ráð fyrir að áhrifin vari?
 - b. Hvaða útfærsla línunnar (valkostur) væri líklegur til hafa mest áhrif í þínu tilviki?
 - c. Eru einhver útivistarsvæði í hættu verði þessi valkostur fyrir valinu?
 - d. Telur þú einhverja hópa útivistarfólks sérstaklega viðkvæma fyrir innviðum af þessu tagi?
 - e. Gætu einhverjar mótvægisáðgerðir minnkað áhrifin af þessari línuleið?
6. Hvaða valkostur myndi hafa minnst áhrif á þína útivist og hvers vegna?
7. Getur þú bent á aðra valkosti um legu Holtavörðuheildarlínu 3 en þá sem þegar hafa komið fram í matsáætlun?

Ég mun í framhaldi af þessu bréfi fá að hafa samband við þig þannig að við getum fundið okkur tíma sem hentar báðum fyrir viðtal, annað hvort í persónu eða síma/Teams.

Bestu kveðjur,

Hjalti Jóhannesson

Sérfræðingur RHA

VIÐAUKI 3. VIÐTALSRAMMI FYRIR FERÐAMENN

Kynning á verkefni fyrir viðmælendur.

Hi, I am interviewing tourists in relation to research on the impact of a proposed new transmission line on tourism. This research is a part of an environmental audit and is carried out by the University of Akureyri Research Centre for Landsnet.

This new transmission line – Holtavörðuheiðarlína 3 – is planned between Holtavörðuheiði and Blanda power station in NW Iceland. It is a part of a renewal of the Icelandic transmission system which is around 50 years old. The aim is to improve the capacity of the transmission system and secure the delivery of electricity. The new line will be higher than the old one with steel masts instead of the current masts made of timber. The proposed transmission line will be an overhead line, and the location options are either along the existing transmission line which follows largely inhabited areas or a new and shorter location over uninhabited area on the edge of the highland.

Interviews with tourists are an important part of the data collection for this project and the aim is to explore their views regarding the proposed line.

We wish to record the interviews to simplify the analysis. All interviews will be anonymous.

We will ask you a few questions regarding the route of the line and show you some pictures of the proposed line and its appearance in the landscape.

We estimate that this will take approx. 10-15 min.

Would you please participate?

Viðtalsrammi

Viðmælandi nr. _____ (hlaupandi röð)

Dagsetning og tími dags: _____

Staður sem viðtal á sér stað: _____

Karl Kona Kynsegin

Aldur ____ ára

Education (highest degree completed): _____

Nationality: _____

Are you staying overnight in NW-Iceland during this visit or just on a day trip/driving through?

What places have you or do you plan to visit during this trip in NW-Iceland?

Spurningar v/ línulagnar

Here is a map that shows the proposed line – Please note that there are various options. Muna að skrá númer viðmælenda á kortið.

Is there any section that you don't think that the proposed line should go through (if so, why)?

Do you have any opinions on laying new lines in untouched areas VS adding a second line to an existing line route?

Do you have any opinions regarding the proposed line in the following places?

Sýna myndir frá völdum stöðum, fá viðhorf til línulagna og valkosta

Do you normally notice electricity lines or masts in the landscape?

Did you notice any electricity lines or masts in the landscape on your way here?

Do electricity lines or masts in the landscape influence your decision on what destinations you choose to visit, e.g. here in this area in NW Iceland?

What is your general view regarding electricity lines (positive....negative...no opinion)

- a. In densely populated places
- b. In rural areas
- c. In unspoiled nature
- d. Other places?

Would you describe the area/region we are in now as being densely populated, rural or unspoiled nature – or another description you think is better?

Something else you would like to say about this project or on electricity lines in general?

Thank you for your time!

VIÐAUKI 4. DÆMI UM ÁSÝNDARMYNDIR FYRIR FERÐAMANNAVIÐTÖL (STÆRÐ A2)

Staðir þar sem ásýndamyndir voru teknar fyrir ferðamannakönnun og stefna þeirra (bæði fyrir- og eftir myndir)





Mynd 01
Breytt ásjón

Hrútafjörður, horft til norðurs eftir þjóðvegi 1 þar sem línan þverar Hrútafjarðará.



Mynd 03
Breytt ástýnd

Hrútafjörður, horft til austurs eftir Þjóðvegi 1 yfir Hrútafjarðará.



Mynd 04
Breytt ásjúnd

Víðidalur, horft til suðurs eftir þjóðvegi 1 í átt að Víðigerði.



Mynd 05
Breytt ástýnd

Auðkúluheiði, horft til norðurs.



Mynd 06
Breytt ásjúnd

Víðidalstunguheiði, horft til austurs.