



RANNSÓKNAMIÐSTÖÐ
FERÐAMÁLA

ICELANDIC TOURISM
RESEARCH CENTRE



HVERAHLÍÐ II OG MEITLAR

GREINING OG MAT Á ÁHRIFUM NÝRRRA RANNSÓKNA-
OG VINNSLUHOLA Á FERÐAÞJÓNUSTU OG ÚTIVIST

VERA VILHJÁLMSDÓTTIR OG HJALTI JÓHANNESSON

2024

© Rannsóknamiðstöð ferðamála 2024

Útgefandi: Rannsóknamiðstöð ferðamála, Borgum v/ Norðurslóð, IS-600 Akureyri

Rafpóstur: rmf@rmf.is

Veffang: www.rmf.is

Titill: Hverahlíð II og Meitlar. Greining og mat á áhrifum nýrra rannsókn- og
vinnsluhola á ferðaþjónustu og útivist.

Höfundur: Vera Vilhjálmsdóttir og Hjalti Jóhannesson

Kápa: Rannsóknamiðstöð ferðamála

Númer: RMF-S-03-2024

ISBN: 978-9935-437-21-7

ISSN: 1670-8857

Forsíðumynd: Gengið í átt að Stóra Meitli © Ása Ögmundsdóttir

Öll réttindi áskilin. Skýrslu þessa má ekki afrita með neinum hætti, svo sem með ljósmyndun, prentun, hljóðritun eða á annan sambærilegan hátt, að hluta eða í heild, án skriflegs leyfis útgefanda.

EFNISYFIRLIT

1.	Inngangur.....	5
2.	Borholur við Hverahlíð II og Meitla	6
	Rannsóknarsvæðið	6
	Framkvæmdir	6
	Valkostir.....	7
	Hverahlíð II.....	8
	Meitlar (suður).....	9
	Framkvæmdalýsing.....	9
3.	Gögn og aðferðir.....	11
	Fyrirliggjandi gögn	11
	Viðtöl	11
	Ferðaþjónustuaðilar	12
	Útivistarfólk	13
4.	Niðurstöður	14
	Viðhorf ferðamanna og útivistarfólks til virkjanaframkvæmda á Hengilssvæðinu	14
	Áhugaverðir staðir	17
	Aðdráttarafli svæðisins.....	19
	Kortlagning á nýtingu svæðisins	20
	Ferðaþjónusta.....	20
	Útivist.....	25
	Viðhorf til framkvæmda á rannsóknarsvæðinu og möguleg framtíðaráhrif	31
	Ferðaþjónusta.....	31
	Útivist.....	35
5.	Samantekt.....	39
	Matsspurningar og áhrif.....	39

Þekktir áningarstaðir, ferðaleiðir og útivistarsvæði á áhrifasvæði framkvæmdakosta ..	39
Nýting svæðisins af ferðþjónustuaðilum og skipulögðum útivistarhópum.....	39
Nýting svæðisins af ferðamönnum á eigin vegum	40
Eðli nýtingar svæðisins til útivistar og mismunandi nýting eftir árstíðum	40
Líkur á að framkvæmdir skerði aðgengi útivistar- og ferðþjónustufólks að svæðinu ...	41
Líkur á að framkvæmdir hafi áhrif á útivistar- og ferðþjónustumöguleika svæðisins ...	41
Lokaorð.....	41
Mótvægisáðgerðir	42
Heimildir	43
Viðauki 1: Viðmælendur og persónuleg samskipti.....	45
Viðauki 2: Viðtalsrammi og bréf til viðmælenda	46

LISTI YFIR TÖFLUR OG MYNDIR

Töflur

Tafla 1 Áhrif ólíkra mannvirkja á upplifun svarenda á leið um svæðið.	16
Tafla 2: Umferðartölur Vegagerðarinnar - meðalumferð á dag yfir árið/árstíðir.....	23

Myndir

Mynd 1 Afmörkun framkvæmdasvæðis og áætlaðar staðsetningar borhola.	7
Mynd 2 Horft frá Hringvegi í átt að Hverahlíð.....	8
Mynd 3 Horft frá toppi Litla Meitils til norðurs yfir til Stóra Meitils og Eldborgar.....	9
Mynd 4 Hönnun grannrar rannsóknarholu (slim) í samanburði við hefðbundnar (regular) og víðar (large) vinnsluholur.	10
Mynd 5 Áhugaverðir viðkomustaðir á rannsóknarsvæðinu.	18
Mynd 6 Yfirlitskort yfir Svæði 2 í Eldfjallaleiðinni.....	21
Mynd 7 Slóðinn sem Buggy Iceland nýtir á Meitla svæðinu.....	24
Mynd 8 Horft til baka á Litla Meitil, Geitafell sést fjær fyrir miðju.	27
Mynd 9 Gengið á gíginn Syðri Eldborg sem liggur á milli Meitlanna.....	29
Mynd 10 Nokkrar gönguleiðir á Litla- og Stóra-Meitil og í grenndinni.....	30
Mynd 11 Nokkrar gönguleiðir sem fulltrúi ferðaklúbbsins Vesens og vergangs teiknaði inn á kort af framkvæmdasvæðinu sem sent var viðmælendum sem hluti af kynningarefni.	31
Mynd 12 Úrklippa úr gömlu herforingjaráðskorti Dana. Lágaskarðsvegur liggur u.þ.b. N-S fyrir miðju korti.	36

1. INNGANGUR

Þessi rannsókn á mögulegum áhrifum framkvæmda nýrra rannsókna- og vinnsluborhola við Hverahlíð II og Meitla á ferðaþjónustu og útivist var unnin af Rannsóknamiðstöð ferðamála (RMF) fyrir Orkuveitu Reykjavíkur sem er verkkaupandinn. Rannsóknamiðstöð Háskólans á Akureyri (RHA) kom að þeim hluta rannsóknarinnar sem snýr að útivist. Verkefnið var unnið í tengslum við umhverfismat framkvæmdanna.

Markmið þessarar rannsóknar er að gera úttekt á og kortleggja hvernig ferðaþjónustu- og útivistaraðilar eru að nýta svæðin við og í kringum áhrifasvæði framkvæmdanna þar sem áætlaðar borholur yrðu staðsettar. Gagnaöflun fyrir þessa rannsókn miðaðist því við að afla sem besta upplýsinga svo hægt sé að meta gildi og aðdráttarafl svæðisins fyrir aðila sem stunda þar útivist og ferðaþjónustu, ásamt því að meta hver upplifun þeirra sé af svæðinu, mikilvægi þess og hvaða áhrif framkvæmdin gæti haft á framtíðarnýtingu svæðisins. Við rannsóknina var bæði stuðst við fyrirliggjandi gögn ásamt öflun frumgagna í formi viðtala við forsvarsmenn og hagaðila ferðaþjónustu og útivistar sem eru að nýta rannsóknasvæðið á einhvern hátt eða eiga þar hagsmuna að gæta.

Þessi skýrsla skiptist upp í sex hluta. Fyrst verður farið yfir helstu atriði framkvæmdanna við Hverahlíð II og Meitla ásamt því sem svæðið sem verið er að rannsaka er afmarkað. Því næst er gerð grein fyrir framkvæmd rannsóknarinnar, hvaða aðferðum var beitt og hvaða gögn voru notuð. Í næstu þremur köflunum er svo farið yfir niðurstöður rannsóknarinnar; fyrst er gerð grein fyrir fyrri rannsókn á viðhorfum ferðamanna á Hengilssvæðinu til virkjanaframkvæmda, næst er farið yfir hvernig nýting ferðaþjónustu- og útivistaraðila er háttáð á svæðinu og síðan eru niðurstöður úr viðtölum við hagaðila dregnar saman. Að lokum er samantekt á helstu niðurstöðum rannsóknarinnar.

Guðrún Þóra Gunnarsdóttir, forstöðumaður RMF leiddi verkefnið en gagnaöflun og skýrsluskrif voru í höndum Veru Vilhjálmsdóttur, sérfræðings hjá RMF og Hjalta Jóhannessonar, sérfræðings hjá RHA. Verkefnið var unnið á tímabilinu desember 2023 til mars 2024.

2. BORHOLUR VIÐ HVERAHLÍÐ II OG MEITLA

Orkuveita Reykjavíkur (OR) er með í rannsókn þrjú svæði sem eru í nýtingarflokki rammaáætlunar en það eru Hverahlíð II, Meitlar og Þverárdalur. Rannsóknirnar á þessum svæðum eru hluti af vegferð OR þar sem skoðuð eru möguleg ný svæði til nýtingar á jarðvarma. Farið er í þessar framkvæmdir og rannsóknir til að halda megi fullum afköstum á framleiðslu og mæta aukinni eftirspurn á heitu vatni og rafmagni.

Í þessari skýrslu eru tvö þessara svæða tekin fyrir, Hverahlíð II og Meitlar. Þó í raun sé um tvö aðskilin verkefni að ræða sem eru ekki háð hvort öðru hvað viðkemur nýtingu á jarðvarma, þá hafa þau verið tekin saman til umfjöllunar í umhverfismati. Það er gert vegna þess að svæðin eru samliggjandi og því mikil samlegðaráhrif hvað varðar áhrif framkvæmdanna og heildstæð umfjöllun um svæðin tvö gefur betri mynd af mögulegum áhrifum þeirra.

Í Hverahlíð II er áformað að bora nýjar vinnsluholur nyrst á rannsóknasvæðinu (næst núverandi vinnslusvæði) sem kemur til með að verða uppbótarsvæði fyrir Hellisheiðarvirkjun. Þar að auki er áformað að bora rannsóknarholur, bæði í Hverahlíð II og Meitlum. Rannsóknarholur eru boraðar til að kanna hvort vinnanlegur jarðhiti sé til staðar á þeim svæðum í Henglinum þar sem jarðvísindagögn benda til að jarðhita gæti verið að finna.

Rannsóknarsvæðið

Þéttbýliskjarnar í mestri nálægð við framkvæmdasvæðið eru Hveragerði (5km), Þorlákshöfn (10km) og höfuðborgarsvæðið (20km í austustu úthverfin) en rannsóknasvæðið er alfarið innan marka Sveitarfélagsins Ölfus. Meðal áhersla í aðalskipulagi sveitarfélagsins er að styrkja tiltekin svæði innan sveitarfélagsins til íþróttar og útivistar, að tryggja mótvægisáðgerðir við framkvæmdir sem skerða verndarsvæði, votlendi eða önnur viðkvæm vistkerfi og að taka mið af heilsueflandi samfélagi fyrir íbúa og gesti í skipulagsáætlunum (Sveitarfélagið Ölfus og Efla, 2021).

Þá hefur sveitarfélagið markað sér auðlindastefnu og þar er lögð höfuðáhersla á að sveitarfélagið eigi beinan þátt í stjórnun auðlinda innan marka þess og að það og íbúar þess njóti góðs af auðlindunum, að nýting sé sjálfbær og að nýting orku sé meðal forgangsráða í auðlindastýringu (Sveitarfélagið Ölfus, 2020).

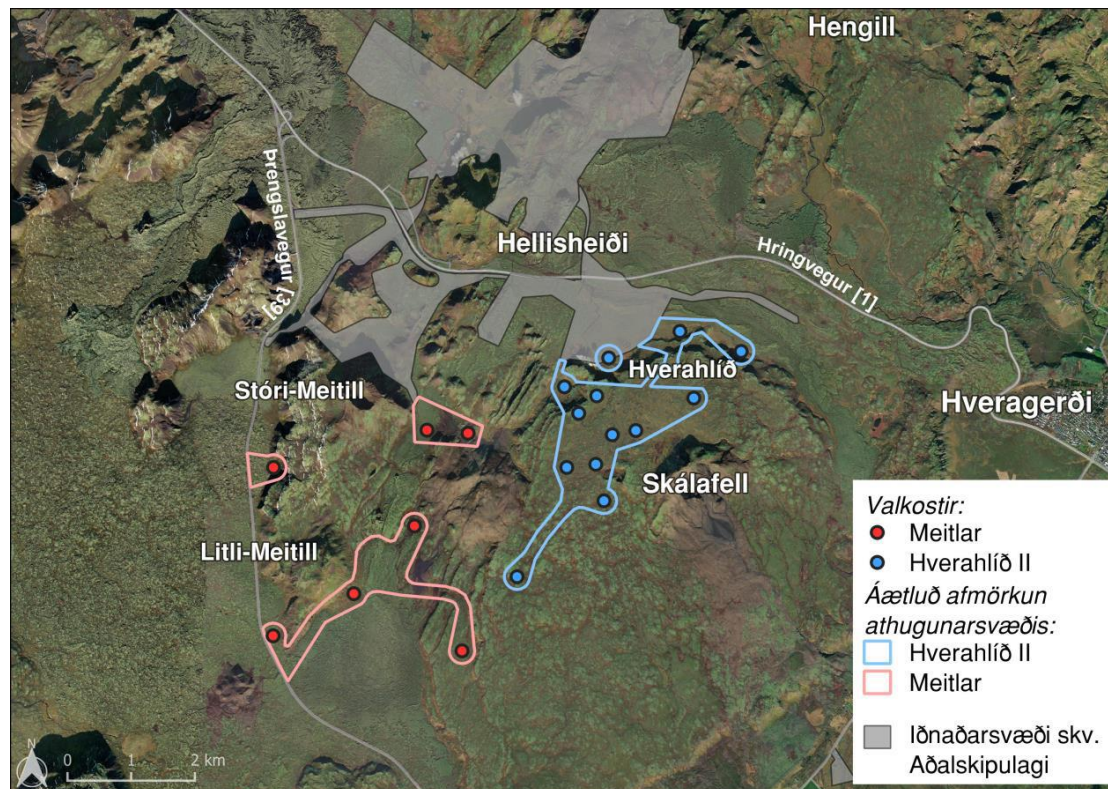
Framkvæmdir

Fyrirhuguð framkvæmdasvæði eru annars vegar við Litla- og Stóra Meitil og hins vegar við Hverahlíð, einnig kallað Norðurhálsar. Þessi svæði eru á suðurhluta Hengilssvæðisins, sunnan Suðurlandsvegar í Sveitarfélaginu Ölfusi (sjá mynd 1). Fyrirhugaðar vinnslu- og

rannsóknarholur eru sunnan vinnslusvæðis Hellisheiðarvirkjunar sem er staðsett á Hengilssvæðinu norðaustan Suðurlandsvegur.

Rannsóknasvæðið er innan lands Hjallatorfu ofan fjalls sem er í eigu Orkuveitu Reykjavíkur.

Mynd 1 Afmörkun framkvæmdasvæðis og áætlaðar staðsetningar borhola.



Valkostir

Samtals hafa 11 borplön við Hverahlíð II og 8 borplön við Meitla verið skilgreind. Ásamt þeim eru athugunarsvæði utan um þessi borplön skilgreind. Endanleg staðsetning eða fjöldi rannsóknar- og vinnsluhola liggur ekki fyrir á þessu stigi en miðað er við að allt rask vegna borplana, vegslóða og safnæða verði innan athugunarsvæðisins. Möguleiki er á að hægt sé að koma fyrir fleiri en einni holu innan hvers borplans sem dregur úr raski á yfirborði.

Gert er ráð fyrir að aðkoma að svæðunum verði frá núverandi iðnaðarsvæðum og frá Þrengslavegi.

Ákvörðun um hvaða rannsóknarholur verða boraðar (fjöldi og staðsetningar) mun ráðast á framkvæmdatíma þar sem ákvörðun verður tekin út frá rannsóknarniðurstöðum fyrri hola. Á þessu stigi er gert ráð fyrir að boraðar verði a.m.k. 5 holur í Hverahlíð II og 3-4 rannsóknarholur í Meitlum (suður).

Núllkostur felur í sér að ekki verður af framkvæmdum. Orkuveita Reykjavíkur telur núllkost ekki ásættanlegan þar sem honum fylgja auknar líkur á að ekki náist að auka framleiðslu á heitu vatni í takti við eftirspurn og að geta til rafmagnsframleiðslu skerðist fyrir.

Hverahlíð II

Í Hverahlíð II er markmið framkvæmdanna að stækka vinnslusvæði Hverahlíðar og dreifa vinnslu Hellisheiðarvirkjunar á stærra svæði. Í Hverahlíð II er annars vegar gert ráð fyrir að bora vinnsluholur í jöðrum núverandi vinnslusvæðis í Hverahlíð og hins vegar að bora grannar rannsóknarholur sunnar á Norðurhálsnum. Ítarlegar jarðvísindarannsóknir og reynsla af nýtingu jarðhitageymisins í Hverahlíð benda til að vænlegt sé að bora vinnsluholur austan og sunnan við núverandi iðnaðarsvæði, þ.e. að þar séu nægilega góðar líkur á að borun skili árangri þannig að óþarft sé að byrja á borun rannsóknarhola. Nú þegar hafa verið skilgreindir staðir fyrir borplön (innan Hverahlíðar II) næst núverandi vinnslusvæði í Hverahlíð þar sem gert er ráð fyrir að verði boraðar vinnsluholur.

Mynd 2 Horft frá Hringvegi í átt að Hverahlíð (mynd: Orkuveita Reykjavíkur).



Meitlar (suður)

Meitlasvæðinu er hér skipt í tvo hluta, norður og suður, vegna þess að norðurhluti Meitlanna er að stórum hluta innan iðnaðarsvæðis samkvæmt gildandi aðalskipulagi Sveitarfélagsins Ölfuss. Þegar liggur fyrir ákvörðun Skipulagsstofnunar (dags. 18. apríl 2023) um að rannsóknarboranir innan iðnaðarsvæðis í Meitlum norður séu ekki matsskyldar. Niðurstöður rannsóknarborana í Meitlum norður munu hafa áhrif á ákvarðanir um útfærslu boranna við Meitla sunnanverða.

Mynd 3 Horft frá toppi Litla Meitils til norðurs yfir til Stóra Meitils og Eldborgar (mynd: Orkuveita Reykjavíkur).



Mögulegar staðsetningar borplana sem eru til skoðunar hafa verið skilgreindar. Í heild er áætlað að boraðar verði a.m.k. 3-4 rannsóknarholur, og að þær verði boraðar sem „grannholur“ sem eru umfangsminni en hefðbundnar vinnsluholur. Ákvörðun um hvaða holur verða boraðar (fjöldi og staðsetningar) mun ráðast á framkvæmdatíma þar sem ákvörðun um hverja holu byggir á grunni niðurstaðna fyrri rannsóknarhola.

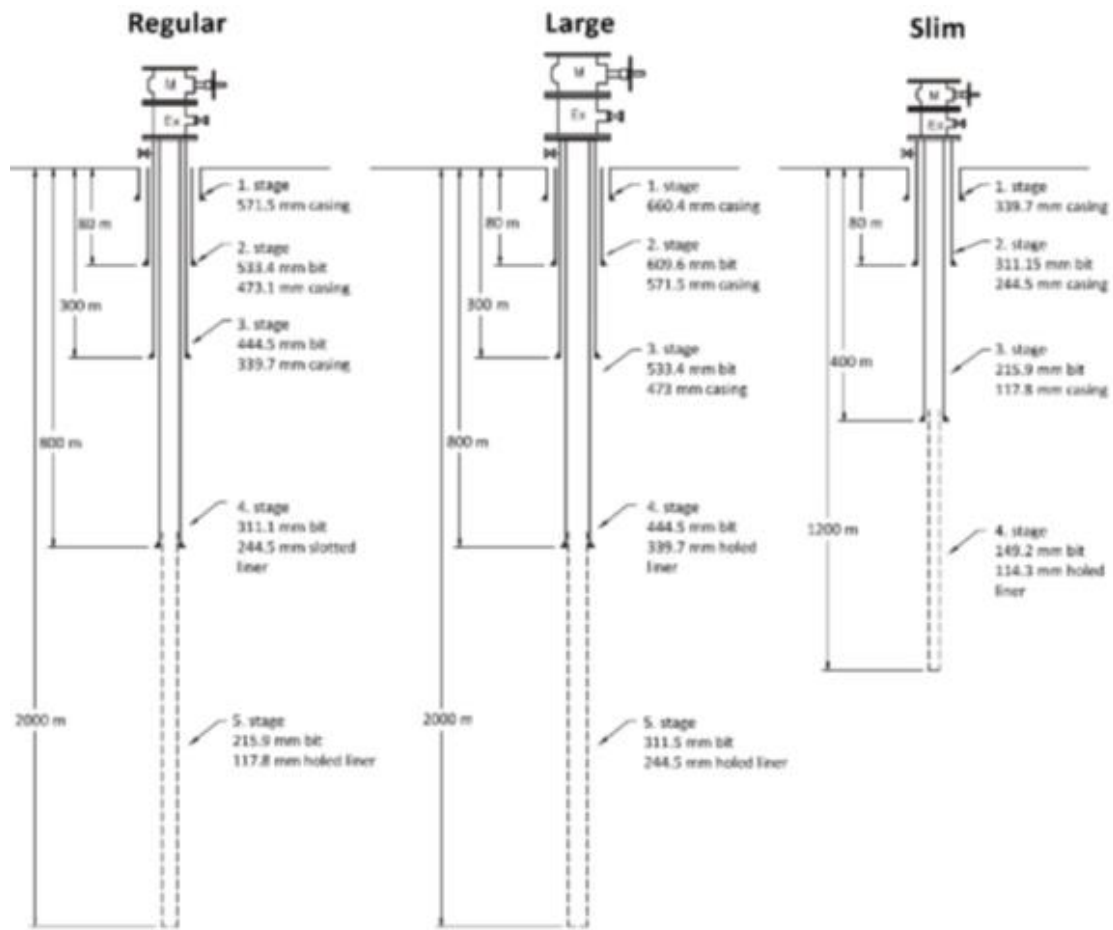
Þegar niðurstöður rannsóknaboranna á Meitlasvæðinu liggja fyrir fæst skýrari mynd á það hvernig ákjósanlegast er að nýta mögulega jarðhitaauðlind í Meitlum, hvort sem það er með tengingu við Hellisheiðarvirkjun eða sjálfstæðri varmastöð/virkjun. Ef möguleg nýting á jarðvarma í Meitlum fellur undir lög nr. 111/2021 um umhverfismat framkvæmda og áætlana verður sú útfærsla sem verður fyrir valinu tilkynnt sérstaklega í samræmi við lög.

Framkvæmdalýsing

Útbúa þarf borplön fyrir borinn og fylgibúnað hans. Vinnsluholur í Hverahlíð II verða boraðar með hefðbundnum hætti og stærð borplana fyrir slíkar holur er á bilinu 3.600 –4.200 m². Rannsóknarborholur í Hverahlíð II og í Meitlum (suður) verða svokallaðar grannar

rannsóknarholur¹, sem gera það mögulegt að staðfesta tilgátur um tilvist jarðhitauðlinda með minni tilkostnaði og minna raski á yfirborði en hefðbundnar vinnsluholur. Stærð borplans fyrir grannholu er mun minna eða um 1.300 m².

Mynd 4 Hönnun grannrar rannsóknarholu (slim) í samanburði við hefðbundnar (regular) og víðar (large) vinnsluholur (mynd: Orkuveita Reykjavíkur).



Þessar ólíku aðferðir þegar kemur að borholunum í þessu verkefni stafa af því að markmiðið með rannsóknarborunum við Meitla er að kanna eðli jarðhitauðlindarinnar á svæðinu með lágmarksraski og hvort hægt sé að nýta hana til framleiðslu á heitu vatni og rafmagni. Markmiðið með vinnsluborunum er hins vegar að afla aukins forða fyrir Hellsheiðarvirkjun svo hún verði áfram rekin á fullum afköstum.

¹ Einnig kallaðar grannholur.

3. GÖGN OG AÐFERÐIR

Við framkvæmd þessa verkefnis var að mestu leyti stuðst við eigindlegar rannsóknaraðferðir þar sem gagna var annars vegar aflað með viðtölum og hinsvegar með rýni í fyrirbyggjandi gögn.

Fyrirbyggjandi gögn

Margvísleg fyrirbyggjandi gögn voru nýtt til að kortleggja núverandi nýtingu rannsóknasvæðisins fyrir ferðaþjónustu og útivist, þar á meðal aðalskipulag Sveitarfélagsins Ölfuss 2020-2036, ásamt deiliskipulögum og áfangastaðaáætlun Suðurlands. Þar að auki var stuðst við matsáætlun framkvæmdarinnar og annað efni frá Orkuveitu Reykjavíkur um fyrirhugaðar framkvæmdir. Þá var stuðst við heimasíður ferðafélaga og áhugahópa um útivist til að afla upplýsinga um nýtingu og mikilvægi svæðisins fyrir útivist. Landupplýsingagátt Landmælinga Íslands og vefsíður Náttúrufræðistofnunar Íslands og Umhverfisstofnunar voru skoðaðar m.a. með áhugaverða staði fyrir ferðaþjónustu og útivist á svæðinu í huga.

Viðamikil könnun á viðhorfum ferðamanna og útivistarfólk til virkjanaframkvæmda á Hengilssvæðinu frá árinu 2018 var rýnd en niðurstöður þeirrar könnunar gefa góða mynd af viðhorfum innlendra og erlendra gesta sem koma og nýta sér Hengilssvæðið til útivistar á svæðum í nálægð við virkjanir og önnur mannvirki tengd þeim.

Viðtöl

Frumgagna var aflað með því að viðtöl voru tekin við hagaðila bæði innan ferðaþjónustu og útivistar. Meginmarkmið viðtalanna var að kortleggja hvers konar útivist og ferðaþjónusta er stunduð innan rannsóknasvæðisins og kanna viðhorf viðmælenda til mikilvægi svæðisins fyrir þessa notkun og til framkvæmdanna og hvaða áhrif þær gætu haft á útivist og ferðaþjónustu til framtíðar.

Við gagnaöflun voru matsspurningar úr matsáætlun VSÓ ráðgjafar hafðar til hliðsjónar:

- Eru þekktir áningarstaðir, ferðaleiðir og útivistarsvæði á áhrifasvæði framkvæmdakosta?
- Hvernig er svæðið nýtt af ferðaþjónustuaðilum og skipulögðum útivistarhópum?
- Hvernig er svæðið nýtt af ferðamönnum á eigin vegum?
- Hvernig er svæðið nýtt til útivistar? Á hvaða árstíðum er svæðið einkum nýtt?
- Eru framkvæmdir líklegar til að skerða aðgengi útivistar- og ferðaþjónustufólks á svæðinu?
- Hver eru líkleg áhrif framkvæmda á útivistar- og ferðaþjónustumöguleika svæðisins?

Lagt var upp með að tekin væru viðtöl við 6-8 ferðapjónustuaðila sem ættu hagsmuna að gæta á áhrifasvæðinu og við 5-7 forsvarsmenn útivistarhópa eða -félaga sem eru að nýta svæðið til útivistar.

Viðmælendur voru einkum fundnir með markmiðsúrtaki en með þeirri aðferð nota rannsakendur sína eigin dómgreind og fyrir fram ákveðin viðmið til að velja úrtak af viðmælendum sem hæfa markmiðum rannsóknarinnar (Sigríður Halldórsdóttir, 2013). Leitast var við að ná tali af útivistarfólki og ferðapjónustuaðilum sem annað hvort nýta svæðið sjálfir eða reka sína meginstarfsemi í nágrenni við rannsóknarsvæðið. Þegar verið var að kortleggja ferðapjónustuaðila þá fundust engir sem ráku sína starfsemi innan marka rannsóknarsvæðisins og því var fremur leitast við að ná til aðila með starfsemi í nálægð við svæðið og væru því staðkunnugir. Hvað útivistarþáttinn varðar voru viðmælendur einnig fundnir með markmiðsúrtaki en til viðbótar með snjóboltaaðferð þar sem fyrri viðmælendur voru beðnir um að nefna fleiri mögulega viðmælendur í hópi útivistarfólks. Ferðaáætlanir og heimasíður útivistarfélaga og hópa voru rýndar með það í huga að finna þá aðila sem eru virkastir á áhrifasvæði rannsóknarinnar.

Yfirlit yfir viðmælendur þessarar rannsóknar má finna í stafrófsröð í viðauka 1. Þegar vísað er til viðmælenda í niðurstöðukafla (kafla 4) þá hefur þeim verið gefin tilviljanakennd númer frá 1 til 13. Viðmælendur gáfu leyfi fyrir að nafn þeirra yrði birt í lok skýrslu en að öðru leiti yrði nafnleyndar gætt eins og hægt væri við úrvinnslu og framsetningu á niðurstöðum.

Ferðapjónustuaðilar

Haft var samband við níu hagaðila innan ferðapjónustunnar sem gætu átt hagsmuna að gæta innan rannsóknarsvæðisins með það að markmiði að ná utan um nýtingu ferðapjónustuaðila á rannsóknarsvæðinu og ná fram viðhorfum þeirra til framkvæmdanna. Þeir hagaðilar sem haft var samband við voru ferðapjónustufyrirtæki og skipulagsyfirvöld í Ölfusi og Hveragerði. Af þeim níu sem haft var samband við, sögðu sex já við viðtalsbeiðninni en ekki náðist að sammælast um viðtöl við hina þrjá þrátt fyrir ítrekanir af hálfu rannsakenda. Lista yfir viðmælendur má sjá í viðauka 1.

Stuðst var við hálfstaðlaðan viðtalsramma þar sem leitast var við að ná fram viðhorfum viðmælenda til mikilvægi svæðisins fyrir ferðapjónustu, hvernig ferðapjónustan er að nýta svæðið í dag og hvort framkvæmdir tengdar nýjum borholum gætu haft áhrif á framtíðar uppbyggingu ferðapjónustunnar á svæðinu. Viðtölin fóru öll fram á netinu í gegnum Teams eða Zoom og fóru fram í lok janúar 2024. Viðtölin voru tekin upp með leyfi viðmælenda, að

Því loknu voru viðtölin afrituð og helstu niðurstöður túlkaðar og teknar saman í forritinu QDA Minor.

Útivistarfólk

Haft var samband við ferðafélög og útivistarhópa sem nýta sér svæðið samkvæmt upplýsingum á heimasíðum þeirra og að auki var haft samband við íþrótt- og tómstundafulltrúa Sveitarfélagsins Ölfuss þar sem Meitlar eru mikilvægt útivistarsvæði íbúa. Haft var samband við um 11 einstaklinga í þessu skyni í tölvupóstum og í nokkrum tilvikum var einnig hringt til að fylgja erindinu eftir ef tölvupóstum hafði ekki verið svarað. Tekin voru formleg viðtöl við fimm einstaklinga (þar af við einn sem var fulltrúi tveggja félaga), eitt viðtal var fyrst og fremst tekið til upplýsingaöflunar og einn aðili kaus að svara erindinu efnislega í tölvupósti í stað viðtals. Lista yfir viðmælendur má sjá í viðauka 1.

Notaður var samskonar hálfstaðlaður viðtalsrammi fyrir þessi viðtöl og fyrir viðtöl við ferðamenn. Viðtölin fóru fram á netinu í gegnum Teams nema tvö sem fóru fram í síma. Formleg viðtöl voru tekin upp með leyfi viðmælenda. Viðtölin voru því næst afrituð í textaform með forritinu Transkriptor, niðurstöðurnar flokkaðar með forritinu QDA Minor og þær túlkaðar og dregnar saman fyrir þessa greinargerð.

4. NIÐURSTÖÐUR

Í þessum kafla verður farið yfir niðurstöður á greiningu fyrirbyggjandi gagna ásamt niðurstöðum greiningar viðtala við hagaðila og forsvarsmenn ferðaþjónustu og útivistarfólks.

Í fyrirspurn um matsskyldu framkvæmdarinnar kom fram að búast megi við ónæði á framkvæmdatíma. Einnig að rask komi til með að vera sýnilegt frá gönguleiðum og að breyting á landslagi og ásýnd svæðis kunni að hafa áhrif á upplifun þeirra sem fara um svæðið, einkum þeirra sem sækjast eftir lítt snortnu umhverfi. Þá kom fram að vænta megi aukinnar hveralyktar í nánasta umhverfi borplana á meðan á afkastamælingu stendur. Borplön verða girt af fyrir óviðkomandi umferð. Mikilvægt er því að kortleggja núverandi nýtingu á svæðinu til að skilja umfang áhrifanna og hvað þurfi að hafa í huga til framtíðar.

Fyrst verða helstu niðurstöður rannsóknar á viðhorfum ferðamanna og útivistarfólk til virkjanaframkvæmda á Hengilssvæðinu sem framkvæmd var sumarið 2017. Rannsóknin gefur góða yfirsýn yfir viðhorf mismunandi notendahópa til mannvirkja tengdum nýtingu á jarðvarma á svæðinu og hvernig þau hafi áhrif á upplifun fólks. Því næst verður farið yfir áhugaverða staði fyrir ferðaþjónustu og útivist sem er að finna innan rannsóknasvæðisins, hvert sé aðráttarafi svæðisins og núverandi nýtingu þess. Að lokum verður farið yfir niðurstöður viðtala um viðhorf ferðaþjónustu- og útivistaraðila til framkvæmdanna og möguleg framtíðaráhrif þeirra.

Viðhorf ferðamanna og útivistarfólks til virkjanaframkvæmda á Hengilssvæðinu

Sumarið 2017 framkvæmdi Rannsóknamiðstöð ferðamála viðamikla spurningakönnun meðal ferðamanna og útivistarfólks á viðhorfum þeirra til virkjanaframkvæmda á Hengilssvæðinu. Könnunin, sem unnin var fyrir Orkuveitu Reykjavíkur, var lögð fyrir hópa með mismunandi bakgrunn. Þátttakendur voru spurðir út í upplifun sína af svæðinu, áhrif mannvirkja og innviða og um Hengilssvæðið sem víðerni (Edward H. Huijbens, o.fl. 2018). Á þriggja mánaða tímabili var rúmlega 1.100 svörum safnað á þremur stöðum innan svæðisins. Íslendingar voru 21% svarenda og höfðu 81% þeirra komið áður á Hengilssvæðið. Erlendir gestir voru hins vegar flestir að koma í fyrsta sinn. Þátttakendur voru spurðir um nokkra staði innan Hengilssvæðisins og hvort þeir hefðu heimsótt þá í þessari heimsókn. Meitill var eini staðurinn sem spurt var um í könnuninni innan rannsóknarsvæðis þessarar rannsóknar en aðeins 0,5% allra svarenda sögðust hafa heimsótt Meitla (ibid).

Þátttakendur voru almennt ánægðir með dvöl sína og upplifun af Hengilssvæðinu. Flestir voru sammála um að þeir teldu svæðið vera frekar náttúrulegt (24%) eða mjög náttúrulegt (66%). Íslendingar ásamt öðrum Norðurlandabúum voru líklegri en aðrir til að telja svæðið vera manngert auk þeirra sem höfðu dvalist á svæðinu í 4-12 klukkustundir (ibid).

Af þeim sem höfðu komið áður á Hengilssvæðið svöruðu langflestir eða 84% að þeir hefðu ekki breytt ferðahegðun sinni með tilkomu virkjana, 10% sögðust hafa komið oftar en 6% sjaldnar. Þegar þátttakendur voru spurðir hversu aðgengilegt þeir teldu svæðið vera þá sögðu 94% allra svarenda að svæðið væri frekar eða mjög aðgengilegt og aðspurðir hvort það væri rétt að nýta gufuaflið á Hengilssvæðinu voru tæp 73% svarenda því frekar eða mjög sammála. Hlutfallslega færri Íslendingar voru sammála þessu eða tæp 60% og um 27% svöruðu hvorki né. Í könnuninni var einnig spurt um viðhorf þátttakenda til frekari uppbyggingar jarðvarmavirkjana á hálendinu og höfðu 42% frekar eða mjög jákvætt viðhorf til frekari uppbyggingar en um þriðjungur svarenda var óviss. Hér var mikill munur á afstöðu þátttakenda eftir því hvort þeir höfðu komið áður á svæðið eða ekki en 37% þeirra sem höfðu komið áður voru mjög eða frekar neikvæðir til samanburðar við 18% þeirra sem ekki höfðu komið áður. Svarendur töldu almennt ekki þörf á frekari uppbyggingu á innviðum fyrir ferðaþjónustu á svæðinu en hér skáru Íslendingar, ásamt þeim sem dvöldu skemur eða höfðu komið áður, sig nokkuð úr þar sem þessir hópar voru líklegri til að telja að það vantaði frekari innviði á borð við upplýsingaskilti, salerni og stígagerð (Edward H. Huijbens, o.fl. 2018).

Spurt var um afstöðu svarenda til mannvirkja og annarra innviða á svæðinu. Aðspurðir hvort þeir hefðu tekið eftir mannvirkjum á leið sinni um svæðið hafði meiri hluti þeirra gert það (87%). Ólíklegra var að fólk sem dvaldi 0-3 klukkustundir á svæðinu tæki eftir mannvirkjum á ferð sinni (84%) á meðan nær allir sem dvöldu á svæðinu í 13 klukkustundir eða lengur höfðu orðið varir við þau (94%). Svarendur voru spurðir út í áhrif ólíkra mannvirkja á upplifun þeirra á leið sinni um svæðið og hölluðustu allir hópar frekar að engum eða jákvæðum áhrifum mannvirkja (tafla 1). Svarendur voru neikvæðastir gagnvart raflínunum og sýnilegum leifum eftir framkvæmdir, einnig voru borholur, gufuleiðslur, stöðvarhús og kæliturnar talin hafa frekar neikvæð áhrif. Aftur á móti voru vegir og blásandi borholur litnar jákvæðari augum (ibid).

Tafla 1 Áhrif ólíkra mannvirkja á upplifun svarenda á leið um svæðið (Edward H. Huijbens, o.fl. 2018, bls. 28).

Áhrif	Gufuleiðslur	Borholur	Framkvæmdaleifar	Raflínur	Malbikaður vegur	Borholur í blæstri	Malarvegur	Stöðvarhús	Kæliturn/ar
Mjög neikvæð	4,5%	2,3%	10,8%	8,1%	1,5%	2,4%	1,4%	2,7%	3,6%
Frekar neikvæð	21,4%	12,7%	33,9%	30,9%	7,1%	7,0%	10,9%	21,3%	18,1%
Engin áhrif	54,3%	66,3%	49,6%	52,4%	48,2%	54,0%	54,5%	58,9%	65,5%
Frekar jákvæð	14,5%	13,9%	3,8%	6,1%	27,1%	24,5%	26,7%	11,6%	8,4%
Mjög jákvæð	5,3%	5,0%	2,0%	2,5%	16,1%	12,1%	6,6%	5,5%	4,4%

Þátttakendur voru einnig beðnir um að taka afstöðu til mannvirkja á Hengilssvæðinu, óháð því hvort þeir hefðu orðið varir við þau á ferð sinni um svæðið. Þegar horft er sérstaklega til viðhorfa til borhola og gufuleiðslna þá töldu svarendur þær annað hvort vera ásættanlegar (53%/48%) eða æskilegar (30%/33%) á Hengilssvæðinu. Aftur á móti voru svarendur, eins og fyrr segir, hvað neikvæðastir þegar kom að framkvæmdaleifum en um 65% töldu þær óæskilegar (Edward H. Huijbens, o.fl. 2018).

Nær allir svarendur (97%) voru sammála um að víðerni/ósnortin náttúra væri hluti af aðdráttarafli svæðisins, þrátt fyrir að flestir þeirra hefðu tekið eftir einhvers konar mannvirkjum á leið sinni um svæðið. Víðerni/ósnortin náttúra var einnig ein ástæða þess að svarendur heimsóttu Hengilssvæðið (89%) yfir höfuð. Einnig var spurt um hvað mætti vera til staðar í landslaginu án þess að hugtakið víðerni/ósnortin náttúra færi að glata merkingu sinni. Ásættanlegasta töldu svarendur vera stíga myndaða af umferð manna og dýra (66%), fjallaskála (64%) og lagða göngustíga (57%). Fæstir töldu að hótél (8%), virkjanir og fjarskiptamöstur (bæði um 9%) gætu verið til staðar án þess að hafa áhrif á upplifun þeirra (ibid).

Heilt yfir voru þátttakendur ánægðir með heimsókn sína á Hengilssvæðið sumarið 2017. Þeir upplifðu svæðið sem náttúrulegt og stað þar sem þeir kæmst í kyrrð og ósnortna náttúru. Almennt voru þeir hlutlausir í garð virkjana á svæðinu en voru þó nokkuð viðkvæmir fyrir flestum tegundum af mannvirkjum (sem spurt var um) á þeim svæðum sem þeir töldu vera víðerni/ósnortna náttúru (Edward H. Huijbens, o.fl. 2018). Niðurstöður þessarar rannsóknar endurspeglar í meginráttum niðurstöður annarra sambærilegra rannsókna á öðrum stöðum á Íslandi, t.a.m. könnunar meðal gesta við Trölladyngju á Reykjanesi (Anna Dóra Sæþórsdóttir og Þorkell Stefánsson, 2016) og upplifun ferðamanna við Kröflu (Auður H. Ingólfssdóttir, o.fl. 2018) og Þeistareyki (Íris Hrunn Halldórsdóttir, o.fl. 2023).

Áhugaverðir staðir

Á fyrirhuguðu framkvæmdarsvæði er náttúran mótuð af eldvirkni og marga fallega náttúrusmíð ber fyrir augun ef maður bregður sér út fyrir þjóðveginn. Að hluta til hefur svæðið þegar verið nýtt fyrir orkuvinnslu en ekki þarf að fara langt til að komast í ósnortna náttúru.

Þegar skoðaðar eru heimasíður félaganna sem eru að nýta sér svæðið til útivistar má sjá að nokkrir staðir á þessu svæði koma fram í ferðaáætlunum og ferðalýsingum. Þeir staðir sem einkum koma fram sem áfangastaðir á þessum svæði eru:

- Litli Meitill
- Stóri Meitill
- Skálafell
- Eldborgir undir Meitlum
- Stóra Sandfell
- Raufarhólshellir
- Núpafjall
- Lágaskarðsvegur
- Lakastígur / Lákastígur
- Hverahlíð

Af þessum stöðum virðist vinsælast að ganga á Meitlana og Skálafell. Litli Meitill mun hafa þann sess að teljast bæjarfjall Þorlákshafnar (Viðmælandi 9). Að auki má finna umfjöllun um gönguleiðir og áhugaverða staði á þessu svæði í blöðum og tímaritum, á bloggsíðum útivistaráhugafólks, á kynningarvef Suðurlands, í fréttum á vefsíðum sveitarfélaganna, á Wikiloc-göngukortasíðunni og víðar. Meðal staða/fyrirbæra sem heimsótt eru af útivistarfólki eru eldri og yngri minjar sem rekast má á á svæðinu s.s. sel og aðrar tóftir, brotlendingarstaði flugvéla og fleira.

Hvað varðar áhugaverða staði fyrir ferðamenn samkvæmt kortlagningu á Landupplýsingagátt Landmælinga Íslands kemur í ljós að á svæðinu er einn staður merktur inn sem telst vera með meðal aðdráttarafli. Það eru Eldborgir austan Meitla sem bent er á með þeim almenna rökstuðningi að þar séu ummerki um eldsumbrot fyrir um 2.000 árum. Nokkru sunnar er Raufarhólshellir sem er merktur inn á landupplýsingagáttina sem staður með sérlega mikið aðdráttarafli fyrir ferðamenn og einn þekktasti hellir landsins, í alfaraleið við Þrengslaveg, um 1.360 m að lengd og 32 m að dýpt.

Mynd 5 Áhugaverðir viðkomustaðir á rannsóknarsvæðinu (kort: Landmælingar Íslands).



Samkvæmt upplýsingum frá áhugamanni um hellarannsóknir eru ekki aðrir hraunhellar á þessu svæði þeim kunnugir. Eldborgirnar báðar og hrauntröðina frá þeim þurfi þó að þeirra mati að varðveita í heild sinni. Eldborgarhraunið er um 2.000 ára gamalt og Eldborgin suðvestasti gígurinn á tæplega 30 km langri sprungu, sem gaus úr á nokkrum stöðum, þar sem norð-austasti gígurinn er Sandey í Þingvallavatni. Þetta sé áhugavert svæði í jarðfræðilegu tilliti. Sem dæmi má nefna Raufarhólshelli sem er skammt undan og er mjög vinsæll áfangastaður.

Engar friðlýstar minjar eru skráðar á svæðinu sem rannsóknin tekur til (Umhverfisstofnun, e.d.). Ekki er að sjá að á þessu svæði séu heldur náttúruminjar á B-hluta náttúruminjaskrár.

Rétt er að benda sérstaklega á að Ferðahópurinn Ferlir heldur úti heimasíðu sem tekur meðal annars til þessa svæðis. Þar er greint frá fjölda staða og minja sem fyrir augu ber á göngu um svæðið (Ferlir, e.d.). Aðgengilegar upplýsingar á borð við þær sem Ferlir hefur tekið saman geta gefið svæðum aukið gildi sem útivistarsvæði og hvatt til ferða um þau.

Aðdráttarafi svæðisins

Viðmælendur bæði í hópi ferðabjónustuaðila og útivistarfólks töldu aðdráttarafi svæðisins helst liggja í fallegri náttúru og skemmtilegum gönguleiðum sem væru nokkuð aðgengilegar fyrir flesta að komast inn á, ásamt því að svæðið er nálægt höfuðborgarsvæðinu og öðrum þéttbýliskjörnum.

Flestir viðmælendur upplifa rannsóknarsvæðið sem nokkuð ósnortið enn þá þegar komið er út fyrir það svæði sem þegar hefur verið tekið frá fyrir orkuvinnslu við Hverahlíð samkvæmt skipulagi. Einn viðmælandi í hópi útivistarfólks, sem vanur er að fara um með hópa þarna sagði einhver gömul ör eftir fyrri framkvæmdir sjáist en í stórum dráttum sé svæðið við Meitla ósnortið:

Mér finnst [aðdráttarafið] náttúrulega mjög mikið. Það er mjög gaman að fara þarna um og svoleiðis, og er töluvert gert. [...] Ég myndi álíta að þetta væri svona í stórum dráttum ósnert eins og það er í dag, ég segi það ekki, að það sjást gömul ör síðan þarna um 1970 þegar átti að taka malarnámu í hverjum einu einasta hól, en sko, það hefur ekki bæst við.

Ferðabjónustuaðili sem býður upp á ferð fyrir ferðamenn um svæðið á fjórhjólum sagði að viðskiptavinir hans fengu mikið út úr því að fara um svæðið og séu mjög hrifnir af landslaginu. Þrátt fyrir nálægð við mannvirki þá sé auðvelt að komast á staði þar sem þau trufla ekki. Viðkomandi nefndi að útsýnið og upplifunin af svæðinu sé allt önnur þegar komið sé inn á svæðið heldur en fólk sjái við að keyra þjóðveginn. Aðdráttarafi svæðisins sé þó ólíkt eftir því hvort um er að ræða innlenda eða erlenda viðskiptavini. Þeir erlendu eru meira að sækjast eftir heildar upplifuninni og vilja stoppa til að taka myndir og taka inn það sem fyrir augum ber, á meðan aðdráttarafið fyrir innlenda viðskiptavini sé að komast á skemmtilega slóða með fjórhjólin í nálægð við höfuðborgarsvæðið.

Þær framkvæmdir sem þegar hefur verið farið í vegna orkuöflunar trufla viðmælendur í þessari rannsókn misjafnlega mikið. Suma truflar þetta mikið, ekki síst vegna verra aðgengis fyrir útivistarfólk:

Það er bara búið að einhvern veginn að skemma það svæði [undir Skálafelli], það er samfelld svona svæði sem búið er að raska mikið og bara þetta svæði er þá orðið, ég myndi segja óaðgengilegt, því að það eru þessi skilti 'aðgangur bannaður' og allt þetta (Viðmælandi 2).

Annar sagði "það eru þessir stútar upp í loft og plön sem búið er að malbika svona eitthvað, sem sagt - maður horfir fram hjá þessu, skilurðu - en já, þetta truflar, já mjög margir eru mjög ósáttir". Meðan aðrir viðmælendur voru hlutlausari eða sýndu því skilning að nauðsynlegt sé

að afla orku og reyndu að gera gott úr þessu með því að segja “það er samt engin hindrun að komast á óraskað svæði”.

Ferðaþjónustuaðili sem býr og starfar í Hveragerði nefndi að það væri mjög skemmtilegt að ganga upp á Skálafellið og helsta aðdráttarafi fjallsins væri hversu gott útsýnisfjall það væri.

Við höfum meira verið að horfa í suðaustanátt, þar í átt að sjónum og þar sem Ölfusá kemur inn út í sandinn. Í góðu skyggni þá er hægt að sjá lengra suður eftir, Eyjafjallajökul og annað slíkt (Viðmælandi 5).

Útsýnið í átt að framkvæmdasvæðinu ofan af Skálafellinu sýni fallegar hraunbreiður og í góðu skyggni sjáist langar leiðir í vestur. Hann bætti við að “þá breytist [útsýnið] ef það koma borholur á bakvið Skálafellið. Þetta verður allt önnur ásýnd fyrir fólk sem labbar á [það]”.

Kortlagning á nýtingu svæðisins

Við kortlagningu á því hvernig svæðið er nýtt í dag af bæði ferðaþjónustuaðilum og útivistarfólki var stuðst við fyrirliggjandi gögn ásamt viðtölum við hagaðila til að draga upp sem besta mynd af nýtingunni.

Ferðaþjónusta

Þegar horft er til mikilvægi rannsóknasvæðisins fyrir ferðaþjónustu þá er mikilvægt að átta sig á hvernig svæðið talar inn í áherslur í ferðaþjónustu á nærliggjandi svæðum.

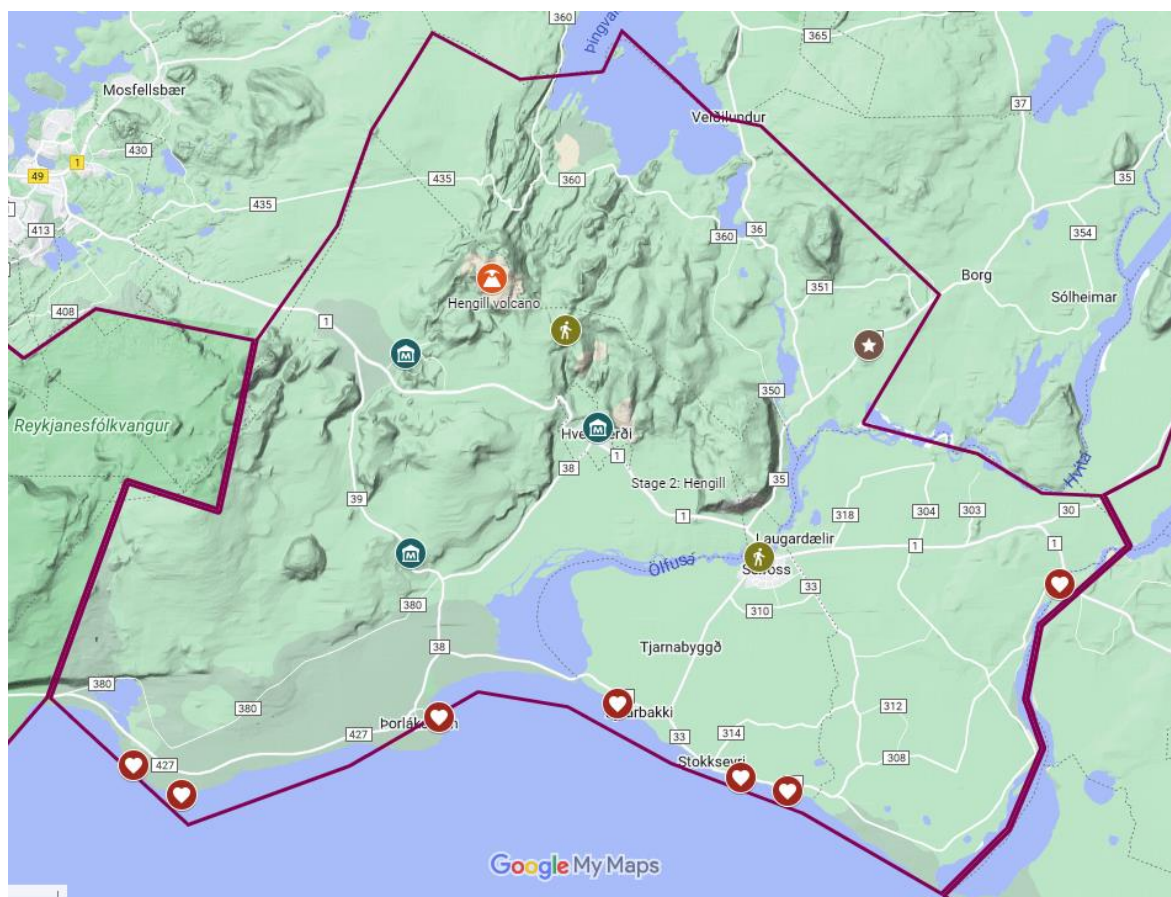
Rannsóknasvæðið sem fjallað er um í þessari skýrslu fellur undir Markaðsstofu Suðurlands. Á árunum 2017 og 2018 var mikil vinna lögð í Áfangastaðaáætlun Suðurlands. Markaðsstofa Suðurlands og Ferðamálastofa stóðu að gerð áætlunarinnar í samstarfi við hagaðila frá öllu Suðurlandi og í henni var Suðurlandi skipt upp í þrjú svæði; vestur-, mið- og austursvæði. Sveitarfélagið Ölfus tilheyrir vestursvæðinu ásamt níu öðrum sveitarfélögum en það svæði nær yfir tæpan helming Suðurlands. Þó sveitarfélagið sé ekki lengur aðili að Markaðsstofunni þá eru fjölmörg ferðaþjónustufyrirtæki innan þess enn aðilar að henni.

Í Áfangastaðaáætlun Suðurlands kemur fram að mikil uppbygging hefur átt sér stað í ferðaþjónustu á vestursvæðinu, sér í lagi í þjónustu við ferðamenn á borð við gistingu og veitingar en einnig þegar kemur að afþreyingarmöguleikum (Markaðsstofa Suðurlands, 2022). Heimamenn eru almennt jákvæðir á áhrif ferðaþjónustunnar innan svæðisins sem meðal annars felur í sér aukin atvinnutækifæri, aukna þjónustu, betra vöruúrval og fjölbreyttari veitingastaði. Aftur á móti þurfi að leggja aukið fjármagn í að tryggja betri samgöngur um vestursvæðið og almennt tryggja betra aðgengi að hinum ýmsu ferðamannastöðum og náttúruperlum (ibid).

Í áfangastaðaáætluninni kemur einnig fram að möguleikar Suðurlands til að efla enn frekar ferðaþjónustu á svæðinu séu fjölmargir. Til að mynda séu kjörnar aðstæður til að byggja upp hjólaleiðir og markaðssetja til hjólreiðafólks sem vill upplifa náttúru Íslands. Einnig sé mikilvægt að byggja upp nýjar ferðaleiðir til að leggja áherslu á það sem Suðurland hefur upp á að bjóða og sem sýna sérstöðu þess (Markaðsstofa Suðurlands, 2022).

Markaðsstofa Suðurlands í samstarfi við Markaðsstofu Reykjaness hafa einmitt unnið að gerð nýrrar ferðaleiðar sem liggur um 700 km frá Reykjanestá í vestri að Örafajökli í austri. Leiðin nefnist Eldfjallaleiðin og hugmyndin með henni er að ferðamenn leyfi „átta eldfjöllum að leiða [sig] í gegnum jarðfræðisöguna“ (Markaðsstofa Suðurlands, á.á.). Hengillinn er eitt af þessum átta eldfjöllum og nefnist svæði 2 á leiðinni „Hengill“ eftir fjallinu.

Mynd 6 Yfirlitskort yfir Svæði 2 í Eldfjallaleiðinni (Markaðsstofa Suðurlands, á.á.).



Á kortinu eru merktir inn áfangastaðir tengdir jarðhita á svæðinu eins og Raufarhólshellir, Jarðhitasýning Orku Náttúrunnar og Hveragarðurinn í Hveragerði, ásamt gönguleiðinni upp Reykjadalinn. Þess má geta að jarðvarmi var nefnt sem eitt af einkennum vestursvæðisins í áfangastaðaáætlun Suðurlands (Markaðsstofa Suðurlands, 2022).

Í aðalskipulagi Ölfuss 2020-2023 er stefna sveitarfélagsins í afþreyingu- og ferðaþjónustu sett fram en stefnumálin eru sem hér segir (Aðalskipulag Sveitarfélagsins Ölfuss 2020-2036):

- Að leitað verði eftir nýjum tækifærum á sviði ferðaþjónustu ásamt því að efla þau tækifæri sem fyrir eru.
- Að gera hjólreiðastíg meðfram þjóðvegum til að auka vægi og öryggi ferðamanna á reiðhjólum.
- Að settar verði almennar reglur um stýringu ferðamanna á ferðamannastöðum.
- Að bæta aðstöðu í gistiskálum og á tjaldsvæðum.
- Að búið verði í haginn fyrir ferðamenn með gerð bílastæða, göngustíga, upplýsingum, merkingum og eftir atvikum snyrtingum og öðrum þjónustubyggingum.

Enn fremur er tilgreint að við uppbyggingu ferðamannastaða skuli vera samræmi í útliti skilta og bygginga og lögð er áhersla á að mannvirki falli sem best að umhverfi og landslagi. Í aðalskipulaginu er einnig gerð grein fyrir skilgreindum afþreyingar- og ferðamannasvæðum í dreifbýli innan sveitarfélagsins en engin þeirra svæða sem tilgreind eru falla innan framkvæmdasvæðisins. Þrjú þeirra sem nefnd eru tengjast Hengilssvæðinu en það er skálasvæðið við mynni Innstadals, gönguskáli í Engidal og það liggur heimild fyrir því að byggja gönguskála við Dalskarð, báðir gönguskálar eru í tengslum við gönguleiðir inn á Hengilssvæðið (Aðalskipulag Sveitarfélagsins Ölfuss 2020-2036).

Þótt framkvæmdasvæðið liggi alfarið innan marka Ölfuss þá er Hveragerði næsti þéttbýliskjarninn. Samkvæmt stefnumótun Hveragerðisbæjar fyrir árin 2023-2028 þá er ferðaþjónustan atvinnugrein sem hefur vaxið hratt og er ferðaþjónustan ein af þeim atvinnugreinum sem stuðla að sjálfbæru og blómlegu atvinnulífi í bænum (Stefna Hveragerðisbæjar 2023-2028). Þar segir enn fremur að „frekari efling ferðaþjónustu getur dregið að fjármagn, eftir þjónustu og örvað menningar- og heilsutengda atvinnuuppbyggingu í samfélaginu“ (ibid, bls. 13). Hverasvæði bæjarins eru stórt aðdráttarafl fyrir ferðamenn til að koma og heimsækja Hveragerði, sérstaklega Hveragarðurinn og Reykjadalurinn. Þegar loka þurfti leiðinni upp í Reykjadal fyrir nokkrum árum til að vernda náttúru og göngustíga sökum mikillar vætu þá fundu ferðaþjónustuaðilar í bænum mikið fyrir lokuninni og það tók langan tíma að vinda ofan af þessari tímabundnu lokun.

Við búum að því að hafa Hengilssvæðið [...] Gönguleiðin þangað upp eftir er mjög aðgengileg fyrir flest alla. Við sáum það á sínum tíma þegar var lokað gönguleiðinni þangað uppeftir tímabundið fyrir nokkrum árum [...]. Það hrundi öll traffík í bæinn, veitingastaðir fundu sérstaklega fyrir því og verslanir. Sem sýndi algjörlega svart á hvítu hvað það áríðandi að hafa þetta opið og aðgengilegt allt árið um kring (Viðmælandi 10).

Viðtöl voru tekin við tvö ferðaþjónustufyrirtæki í Hveragerði sem nýta Hengilssvæðið í miklum mæli fyrir sína ferðir. Báðir viðmælendur höfðu farið um framkvæmdasvæðið í sínum frítíma en aðeins annar þeirra hefur farið með sína viðskiptavinum inn á það “Já, ég hef farið á Skálafellið með kúnna. Það eru þá helst kunnar sem hafa komið oft til mín og þá vil ég labba [með þá] aðra hluta af [Hengils]svæðinu” (Viðmælandi 5).

Engir ferðaþjónustuaðilar eru með sína starfsemi alfarið innan marka framkvæmdasvæðisins. Staðsetning framkvæmdasvæðisins er þó í nálægð við vegi sem nýttir eru af ferðamönnum á leið til vinsælla áfangastaða á Suðurlandi, t.a.m. til Hveragerðis og Raufarhólshellis. Á umferðartölum frá Vegagerðinni má sjá að umferð í kringum framkvæmdasvæðið er mikil allt árið um kring en sérstaklega yfir sumartímam þegar flestir erlendir, sem og innlendir, ferðamenn eru á ferðinni. Hér er um að ræða Suðurlandsveg og Þrengslaveg (tafla 2).

Tafla 2: Umferðartölur Vegagerðarinnar - meðalumferð á dag yfir árið/árstíðir

Vegur	Allt árið (ÁDU)	Sumar (SDU)	Vetur (VDU)
Hringvegur 1 (Hellisheiði)	11.000	13.500	8.300
Þrengslavegur	1.900	2.200	1.600

Ferðaþjónustufyrirtæki í nágrenni við framkvæmdasvæði Hverahlíðar II og Meitla eru:

- Skíðaskálinn í Hveradölum
- Buggy Iceland
- Hveradalir ehf
- Jarðhitasýning ON
- The Lava Tunnel (Raufarhólshellir)
- Ferðaþjónustuaðilar í Hveragerði

Fyrirtækin í mestri nálægð við framkvæmdasvæðið eru Skíðaskálinn í Hveradölum og Buggy Iceland sem bæði eru starfrækt í Hveradölum en auk þeirra er þriðja ferðaþjónustufyrirtækið að undirbúa sína starfsemi innar í dalnum, Hveradalir ehf.

Skíðaskálinn í Hveradölum hefur nýlengið löngu skipulagsferli og stefnir á talsverða stækkun á sinni starfsemi. Samkvæmt viðmælanda þá er undirbúningurinn á lokametrunum. Á döfinni er að endurvekja skíðasvæðið í dalnum, ásamt því að byggja hótél, gróðurhús, bruggsmiðju og gufuböð. Þjónusta við ferðamenn verður því margþætt á svæðinu en markmiðið er að byggja upp útivist og ferðaþjónustu allt árið um kring og verður t.a.m. byggð svokölluð *dry-slope* brekka sem einnig verður hægt að nýta á sumrin. Í viðtali koma einnig fram að verið er að kortleggja áhugaverðar gönguleiðir í næsta nágrenni við Skíðaskálann til að beina

viðskiptavinum á. Svæðið er vel staðsett fyrir gönguleiðir um Hengilssvæðið til dæmis gönguleiðir sem hafa verið vel kortlagðar af Orkuveitu Reykjavíkur.

Buggy Iceland gerir út ferðir á fjórhjólum frá Skíðaskálanum í Hveradölum þar sem fyrirtækið leigir aðstöðu. Fyrirtækið er með starfsemi allt árið um kring og nýtir 6-7 slóða/vegi á Hengilssvæðinu, flestir eru norðan megin við Suðurlandsveg en þeir nýta einnig slóða sunnan við veginn. Sem dæmi má nefna gamla veginn yfir Hellisheiði og Kambana. Þar að auki er gamall slóði sem liggur í gegnum framkvæmdasvæðið sem hefur verið nýttur á sumrin „beint á móti skíðaskálanum er hús hinum megin við veginn og þar er slóði sem er hægt að keyra inn á Þrengslavegin. Þú kemur út úr [slóðanum] í raun og veru bara rétt fyrir ofan Raufarhólshelli“. Slóðinn er þó mjög erfiður og aðeins hægt að keyra hann ef jarðvegurinn er ekki of blautur. Hér er líklega átt við Lágaskarðsveg.

Mynd 7 Slóðinn sem Buggy Iceland nýtir á Meitla svæðinu (kort: Buggy Iceland).



Hveradalir ehf. áforma að byggja upp baðlón í Stóradal. Ferlið býið að taka um 6 ár og hefur fyrirtækið verið í samtali við Orku Náttúrunnar um að nýta affallsvatnið frá Hellisheiðarvirkjun fyrir lónið. Rannsóknir á framkvæmdinni eru á lokasprettinum og ef áform ganga eftir þá reikna þeir með að lónið muni laða til sín um 900.000 gesti á ári þegar starfsemin er komin á fullt skrið. Aðdráttarafli þessa lóns telja þeir muni vera á pari við Bláa Lónið og Jarðböðin við Mývatn og hér mun nálægðin við höfuðborgarsvæðið vera mikill kostur.

Starfsemi fyrirtækisins Lava Tunnel við Raufarhólshelli hófst árið 2017 en aðstaða þess er rétt utan við Þrengslavegin og liggur í um 5 km fjarlægð frá framkvæmdasvæðinu við Meitla. Starfsemi fyrirtækisins hefur verið í miklum vexti frá upphafi. Árið 2022 komu um 67.000 gestir í hellinn og gestafjöldi árið 2023 var um 80.000 manns. En um 90-95% þeirra sem koma og heimsækja hellinn eru erlendir ferðamenn (Vera Vilhjálmisdóttir, Hjalti Jóhannesson og Eyrún Jenný Bjarnadóttir, 2023). Starfsemin hefur stækkað hratt og fyrirtækið hefur sótt um leyfi til að stækka þjónustuhúsið og aðstöðuna til að anna gestakomum auk þess sem verið er að skoða að bjóða upp á ferðir í nærliggjandi hella í framtíðinni. Lava Tunnel hefur einnig verið að tengja opnunartíma sína við Norðurljósaferðir á veturna sem hefur gengið vel og þeir stefna að því að gera meira af slíku (ibid).

Samkvæmt úttekt rannsakenda á framboði á ferðum og viðtölum við hagaðila innan ferðaþjónustunnar þá virðast ferðaþjónustuaðilar sem þjónusta erlenda ferðamenn ekki vera að nýta svæðið með reglubundnum hætti eins og staðan er í dag. Aftur á móti virðast aðilar sem þjónusta innlenda ferðamenn, sér í lagi hreyfi- og gönguhópar, nýta sér svæðið í sinni starfsemi. Þar má nefna að Fjallafélagið er með á dagskrá ferðir á bæði Litla og Stóra Meitil ásamt Eldborg á þessu ári fyrir gönguhópana Fjallkyrjur og Fjallgönguáskorun (Fjallafélagið, á.á.) og Fjallgönguklúbbinn Toppfarar er einnig með ferð á Stóra Meitil á dagskrá hjá sér í vor (Fjallgönguklúbburinn Toppfarar, á.á.)

Útivist

Framkvæmdasvæðið er nokkuð miðlægt með hliðsjón af byggð og samgöngum fyrir útivist íbúa höfuðborgarsvæðisins og nágrennabyggðarlaga og má jafnframt teljast fremur aðgengilegt. Fjölfarnir þjóðvegir liggja beggja vegna svæðisins, annars vegar Hringvegur og hins vegar Þrengslavegur. Einnig hafa verið gerðir slóðar út fyrir þjóðveginn og um svæðið að hluta til vegna fyrri framkvæmda við orkuvinnslu. Í raun þarf þess vegna aðeins að ganga skammt út fyrir bílinn til að komast í lítt- eða ósnortna náttúru.

Í ljósi þess hve svæðið er aðgengilegt fyrir útivistarfolk kemur ekki á óvart þegar skoðaðar eru ferðaáætlanir ferðafélaga og útivistarhópa á suðvesturhorni landsins og á landsvísu að algengt er að göngu- og skoðunarferðir um svæðið séu auglýstar. Þessir hópar og samtök eru mörg þótt sum séu á mörkum þess að teljast ferðaþjónusta þar sem þau virðast vera rekin eins og fyrirtæki. Eftirfarandi eru helstu aðilar sem virðast nýta sér þetta svæði fyrir útivist:

- Af stað
- Ferðafélag Árnesinga
- Ferðafélag Íslands
- Ferðamálasamtök Ölfuss

- Ferlir
- Toppfarar
- UMFÍ (birtar leiðalýsingar en ekki skipulagðar ferðir)
- Útivist
- Vesen og vergangur
- Skátarnir
- Björgunarsveitir, vegna æfinga

Að auki virðist vera mikið um að einstaklingar séu á ferð um þetta svæði. Samkvæmt viðtölum er mest um að fólk sé gangandi en einnig er hægt að rekast á fólk á fjallahjólum eða endurohjólum á slóðum sem þarna finnast. Um vetur er eitthvað um að fólk sé á gönguskíðum á svæðinu en það hefur minnkað með tilkomu borhola og gufuleiðslna við Hverahlíð I. Eitthvað er um að fólk gangi til rjúpna á svæðinu, meira samt norðan við Hringveginn.

Í viðtölum við fulltrúa útivistarféлага og einstaklinga sem stunda þarna útivist komu fram fjölbreytt viðhorf til nýtingar svæðisins, mikilvægi þess fyrir útivist og um það hvaða breytingar fólk sá fyrir sér með borunum og aukinni jarðhitaöflun á svæðinu miðað við þær tillögur sem fram hafa komið um nýtingu svæðisins.

Samkvæmt viðtali við einstakling sem er vanur gönguferðum á þessum slóðum á vegum Ferðamálafélags Ölfuss og Ferðafélags Árnesinga er algengt að gengið sé á bæði Litla- og Stóra Meitil í sömu ferðinni sem er þá kringum 4-5 tíma þægileg gönguferð. Árið 2022 var sett gestabók á Litla-Meitil eitt sumar á vegum Ferðamálafélags Ölfuss og í framhaldi af því kom í ljós að komur þangað voru talsvert algengari en búist hafði verið við.

Meitlarnir og nágrenni þeirra skapa góð tækifæri til útivistar þar sem landslagið er með þeim hætti að unnt er að búa til afar fjölbreyttar gönguferðir hvað varðar lengd og erfiðleikastig. Hægt er að aðlaga gönguferðir að veðri og stemningu í gönguhópum o.s.frv. Margt áhugavert ber fyrir augu sem varðar náttúru og söguna.

Og fyrir þá sem hafa áhuga líka á bara jarðfræði og fleiru þá er þetta flott svæði í það líka að fræða fólk um Kristnitökuhraunið og allt hraun sem er þarna í kring (Viðmælandi 2).

Í hrauninu eru gígar, s.s. Nyrðri Eldborg á milli Stóra- og Litla Meitils sem unnt er að nota til að leita skjóls á ferðum.

[Gígurinn] er alveg gróinn og maður getur farið aðeins niður, ef það er svolítt vindur þá fer ég þar niður og við erum með nesti þar, það er alveg þokkalegt skjól og eins og ég sagði bara lyngi vaxið og mjúkt að sitja.

Mynd 8 Horft til baka á Litla Meitil, Geitafell sést fjær fyrir miðju (mynd: Ása Ögmundsdóttir).



Meitlarnir eru taldir aðgengilegir þar sem þeir eru stutt frá Þrengslaveginum þar sem gott er að leggja bílum.

Skálafell er einnig mjög vinsælt til gönguferða. Þangað er þægilegt að ganga fyrir alla fjölskylduna og þetta mun vera eitt allra besta útsýnisfjallið á þessum slóðum. Að mati aðila sem þekkir vel til gönguferða á svæðinu er Skálafell eitt aðalaðdráttaraflið á svæðinu og að þar sé „fáranlega mikið útsýni, það sést allur sjóndeildarhringurinn af Skálafelli“ (Viðmælandi 6). Ósnortin náttúra sést alveg þarna, hluti svæðisins sé náttúra sem ekkert er búið að eiga við en vinnsluholurnar blasi þó við, „það sé óhjákvæmilegt“ sagði viðkomandi sem taldi að skilningur ríkti gagnvart þörfinni á orkuvinnslu. Annar sagði:

Skálafell er mikilvægt af því að það er alveg ótrúlega gott útsýni. Já, það stendur stakt og maður sér mjög víða og maður fær ekki sama útsýni myndi ég segja þarna í grenndinni af því að þá er maður kominn aðeins norðar og þá sér maður ekki jafn óhindrað yfir Suðurlandið. Þannig að Skálafellið er svolítið svona mikilvægur útsýnisstaður fyrir utan fallett umhverfi (Viðmælandi 11).

Í viðtölum kom fram að ganga á Skálafell sé fyrir alla, þetta sé hentugt fjall fyrir alla fjölskylduna að heimsækja. Hverahlíð og Skálafell hafa verið notuð sem æfingasvæði fyrir fólk sem hyggur á erfiðari fjallgöngur. Þarna þjálfar einn sem við ræddum við gjarnan hópa á sínum vegum í

notkun mannbrodda og ísaxa, s.s. ísaxabremsun. Ástæðan fyrir þessu vali á svæði er aðgengileikinn og hæfilega krefjandi svæði.

Þrátt fyrir að búið sé að gera slóða eða vegi að Skálafelli frá Hringvegi þá þykir ekki öllum viðmælendum aðgengi að fjallinu vera gott vegna þeirrar hindrunar sem felst í núverandi mannvirkjum, einkum gufulögnum við Hverahlíð. Það sé jafnvel ekki heimilað að leggja þar bílum. „Ég hef alveg heyrt af fólki sem hefur verið stuggað í burtu sem ætla að ganga á fjöll þarna í kring“ (Viðmælandi 13) og sagðist viðkomandi vera farinn að leggja fjær fjallinu, við Hringveg og labba aðeins lengri leið í staðinn.

Svæðin við Skálafell og Meitla eru nálægt hvort öðru og algengt að fólk gangi þarna á milli. Lágaskarðsvegur er gömul þjóðleið og liggur hluti leiðarinnar milli Hverahlíðar og Meitla. Að sögn eins sem við ræddum við er gaman að „taka hringinn ganga á Meitlana og Lágaskarðsleið þarna á milli og koma svo inn á flötina. Það er bara alveg himneskt“ (Viðmælandi 13). Á kortum er einnig merkt inn gönguleiðin Lakastígur² sem liggur frá Henglinum, framhjá Hellisheiðarvirkjun og suður eftir framkvæmdasvæðinu og endar við Þorlákshafnarveg.

Sprungukerfið á milli Meitla og Skálafells er jarðfræðilega áhugavert að mati aðila sem notar svæðið mikið fyrir ferðir með gönguhópa. Hann sagði:

Jarðfræðin sést býsna vel þarna. Ég tala alltaf um það [við hópa] að misgengi þarna, þau fara alla leið sko á Þingvallasvæðið og þannig tengjast inn í Þingvallasveitardældina. Það er að segja gegnum Hengilinn. Maður getur fylgt því og ég segi fólki alltaf að kíkja síðan á loftmynd á map.is. Til dæmis þá getur maður fylgt sigdölunum eða misgengjum gegnum hengilinn og í Dyradalina (Viðmælandi 11).

Einn sem við ræddum við þekkir svæðið frá barnæsku úr ferðum með foreldrum sagði t.d.

Núna er ég til dæmis farinn að fara með vinafólk mitt sem aldrei hefur farið neitt, hvað get ég farið með þau svona þar sem ekki allir eru að ganga? ... Það er til dæmis svæðið þarna á milli Skálafells og Meitla sem borholur eru áformaðar (Viðmælandi 12).

Hann sagði ennfremur:

Meitlasvæðið var alltaf dálítið lokað og að einhverju leyti þá... eins og ég hef líklega ekki gengið upp á Meitil í fyrsta skipti fyrr en fyrir svona 10 árum síðan og það tengist líka bara því að hann dettur inn í umræðuna hjá hlaupa- og gönguhópum, aðallega gönguhópum, bara á Reykjavíkursvæðinu á þeim tíma.

² Lákastígur í sumum heimildum.

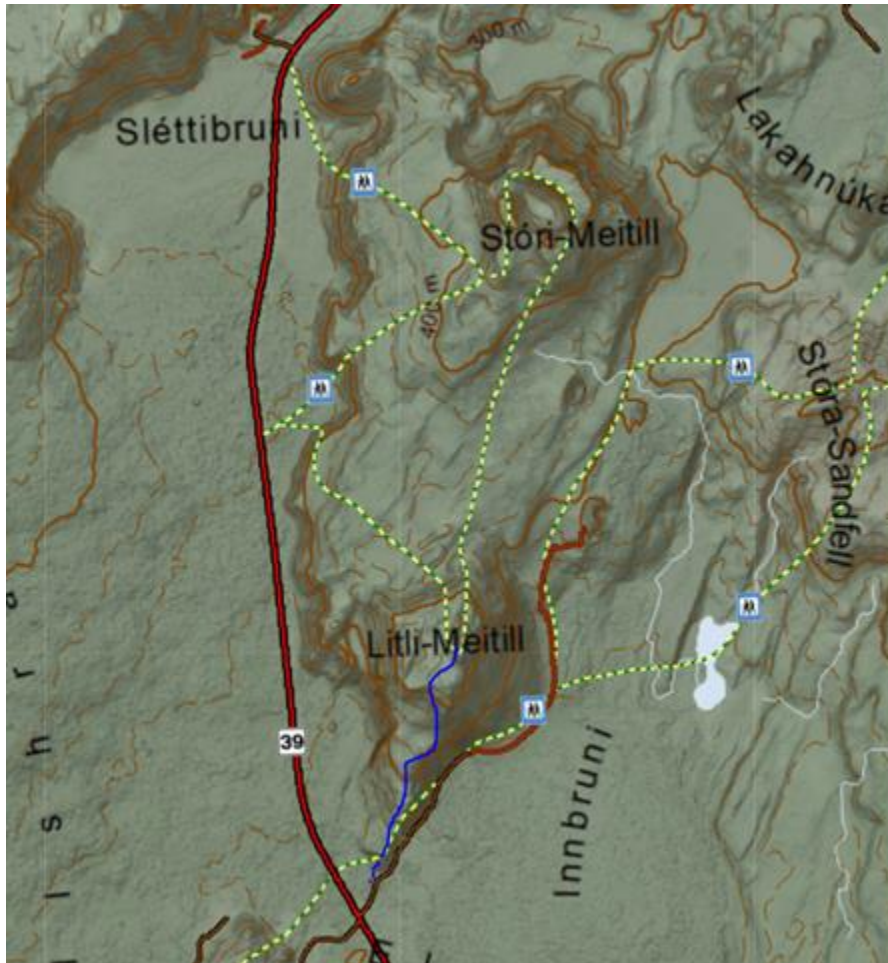
Mynd 9 Gengið á gíginn Syðri Eldborg sem liggur á milli Meitlanna (mynd: Ása Ögmundsdóttir).



Aðspurður að því hvers vegna Meitlarnir urðu vinsælir, þá taldi viðkomandi að það væri vegna gönguhópanna. Þar væru nýjar leiðir kynntar fyrir fólki sem hefði ekki mikið gengið á eigin vegum og væri að fá kynningu á nýjum stöðum og leiðum. „Það verður krafa eða þörf um að búa til nýjar gönguleiðir, fara á nýja staði“ (Viðmælandi 12). Margt fólk hafi ekki einu sinni vitað hvað Skálafell á Hellisheiði væri þar til eftir að búið var að kynna fjöllin í gönguhópunum. Svæðið undir Meitlum þykir skemmtilegt, þangað er slóði, ekki góður og hægt að rekast á hjólafólk þar (fjallahjól, krossara, enduro). „Það notar alla slóða sem það finnur“ (Viðmælandi 6).

Kortið hér að aftan sýnir leiðir sem Ferðamálafélag Ölfuss hefur lagt áherslu á að ganga á og í kringum Meitlana. Eins og sjá má er um ýmsar leiðir að velja á svæðinu.

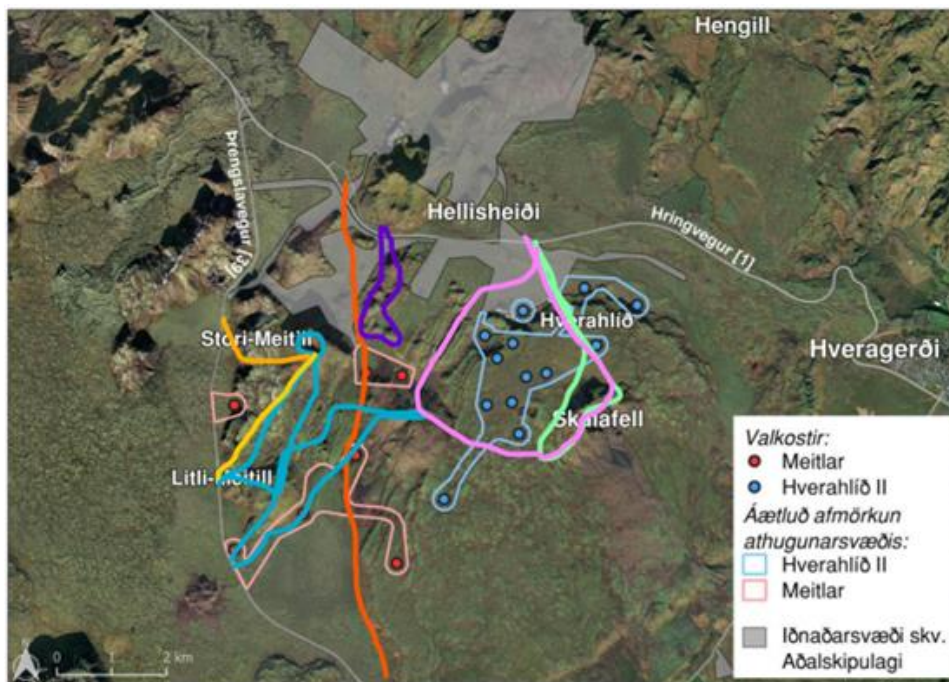
Mynd 10 Nokkrar gönguleiðir á Litla- og Stóra-Meitil og í grenndinni (mynd: Ferðamálafélag Ölfuss).



Sunnan Meitla, nálægt Þrengslaveginum er Votaberg sem er fallegur klettur sem sífelldu drýpur vatn úr og þar er gaman að staldra við, skammt frá eru mannvistarleifar, e.t.v. gamall stekkur, mikilvægt væri að raska ekki þessum stað (Viðmælandi 6).

Fulltrúi ferðaklúbbsins Vesens og vergangs teiknaði leiðir inn á uppdrátt úr matsáætlun framkvæmdarinnar. Í ljós kom að þær leiðir sem ferðaklúbburinn gengur reglulega liggja í nokkrum tilvikum nærri fyrirhuguðum rannsóknarborholum, meðal annars gamla þjóðleiðin Lágaskarðsvegur, sem er merkt rauð á uppdrættinum hér að neðan.

Mynd 11 Nokkrar gönguleiðir sem fulltrúi ferðaklúbbsins Vesens og vergangs teiknaði inn á kort af framkvæmdasvæðinu sem sent var viðmælendum sem hluti af kynningarefni.



Ekki náðist í viðmælenda frá ferðahópnum Ferli, en sem fyrr segir heldur hópurinn úti vefsíðu þar sem lýst er ferðum um Reykjanesskagann og inn eftir honum að því svæði sem þessi rannsókn fjallar um. Rík áhersla er á sögu staðanna og svæðanna sem hópurinn heimsækir. Meðal þess sem hópurinn hefur verið að grennslast fyrir um á ferðum sínum og kortleggur eru seinni tíma minjar; flugvélaflök og fleira sem dæmi eru um að finnast á þessum slóðum, s.s. í grennd við Skálafell. Meðal þess sem Ferlir hefur bent á að þurfi að gæta að í nágrenni Skálafells eru gamlar þjóðleiðir, s.s. þá sem liggja austur-vestur við rætur Hverahlíðar, sem sé sennilega svonefnd Suðurferðagata sem einnig nefndist Skógargata og var aðalreiðleiðin til Reykjavíkur. Umferð um þessa slóð mun hafa lagst af um 1910 þegar vagnfær slóð hafði verið gerð um Hellisheiði (Ferlir, e.d.).

Viðhorf til framkvæmda á rannsóknarsvæðinu og möguleg framtíðaráhrif

Ferðapjónusta

Ferðapjónustuaðilar sem rætt var við voru almennt á því að framkvæmdirnar við Hverahlíð II og Meitla myndu ekki hafa mikil áhrif á þeirra starfsemi. Skilningur var fyrir framkvæmdunum, sérstaklega þegar kom að vinnsluholunum við Hverahlíð. Viðmælendur nefndu að ef það þyrfti á frekari jarðvarma að halda á Hengilssvæðinu þá væru þeir sáttari við að hafa þær sunnan megin við Hringveginn frekar en að nýta fleiri svæði norðan megin. Spurðir um viðhorf sín til framkvæmda á þessu tiltekna svæði sögðu tveir ferðapjónustuaðilar:

Að fara inn á hjarta [Hengils]svæðisins með holur og annað slíkt og ert komin með fina vegi þangað, þá fer öll náttúrustemning af því. [...] Þannig að ef þú ert að spyrja um svæðið sem þau eru að fara á núna þá er ég sko sáttari að þeir séu þarna en að fara inn á mitt svæðið norðan megin (Viðmælandi 5).

Ég lít á þetta svæði sem þannig að það verður aldrei ósnortið. [...] Þetta er nálægt byggð, byggðin þarf orku og þarna er verið að reyna að nýta hana einhvern veginn. Þetta getur samt fljótt flippað yfir á hina hliðina og orðið þannig að maður þurfi að flýja af [Hengils]svæðinu (Viðmælandi 7).

Í báðum tilvikum voru þeir helst að ræða um Hverahlíð, því þeir töldu Meitla svæðið vera ósnortnara heldur en svæðið nær Suðurlandsveginum. Viðmælandi hafði á orði að rannsóknaborholur á Meitlasvæðinu myndu hafa mikil áhrif á ásýnd svæðisins til framtíðar.

Aðspurðir hvort þeirra viðskiptavinir væru viðkvæmir fyrir mannvirkjum sem tengjast nýtingu á jarðvarma á Hengilssvæðinu töldu ferðapjónustuaðilar ekki svo vera. Erlendum ferðamönnum finnst nýting jarðvarmans á Íslandi áhugaverð og eru mikið að spyrja spurninga þegar þeir sjá gufustróka úr borholum rísa upp eða önnur mannvirki sem tengjast jarðvarmanýtingunni. Það sé oftast nær vel gengið frá öllu á framkvæmdasvæðunum.

[Ferðamennirnir] eru ekki að sjá þetta sem neitt neikvætt, hef aldrei fengið eitthvað þannig. Maður talar þetta líka upp og segir frá. Selur konseptið. Heitt vatn í borgina og heitar sundlaugar, hitar göturnar, maður er að búa til eitthvað jákvætt (Viðmælandi 7).

Það er hluti af upplifun okkar gesta að þeir séu komnir í einhvers konar víðáttu eða ósnortna náttúru, það er svona aðal aðdráttaraflíð myndi ég segja, jafnvel þó fólk sér borholur og svona. Þetta er bara svo framandi fyrir þeim að sjá þetta í náttúrunni okkar [...] þetta er bara hluti af upplifuninni að sjá þetta í ferð. Þetta vekur áhuga og fólk bara skilur ekki hvernig við hitum allt hérna heima (Viðmælandi 1).

Með því að svara spurningum ferðamanna um tilgang mannvirkjanna sem þeir sjá á ferð sinni um Hengilssvæði og segja þeim að svona sé orka fyrir heimili landsins búin til, þá er hægt að gera þetta spennandi fyrir þá og sem hluta af upplifuninni. Ferðapjónustuaðilar hafa einnig bent erlendum ferðamönnum á að kíkja á jarðvarmasýningu ON við Hellisheiðarvirkjun ef þeir vilji fræðast meira. Ferðapjónustuaðilar reyna að haga ferðum þannig að þeir fari ekki í mikla nálægð við borholur, þær séu misvirkar og svo geti hættur leynst nálægt þeim. Auk þess gætir ákveðinnar hljóðmengunar frá borholunum sem fæli þá einnig frá þeim svæðum.

Sumir ferðapjónustuaðilar hafa þó áhyggjur af því að framkvæmdirnar geti hindrað aðgengi að rannsóknasvæðinu enn frekar. Mannvirki hafa nú þegar haft áhrif á nýtingu svæðinu, sérstaklega að Skálafelli ásamt því að þær framkvæmdir sem hafa verið á svæðinu hafa tímabundið lokað á nýtingu á til að mynda gamla Kambaveginum. Einn viðmælenda hafði á

orði að þau reyndu að aðlaga sínar ferðir að því hvar verið sé að vinna hverju sinni. Þó hefur komið fyrir að það hefur þurft að snúa við í ferðum sínum og fara aðrar leiðir vegna lokanna og vinnuvéla. Ferðapjónustuaðilar myndu vilja sjá betri upplýsingar fyrir fram um hvar framkvæmdir séu í gangi til að koma í veg fyrir slíka árekstra.

Og oft sem ég keyri og sé að þeir eru að vinna, þá fer ég bara eitthvað annað. En stundum hefur það verið þannig að þeir stoppa og segja - bíddu, við færum stóru vélina og svo megið þið koma í gegn. Það er bara skilningur þarna á milli. [...] Við metum bara stöðuna að hverju sinni en við værum alltaf til í meiri upplýsingar frá Orkuveitunni (Viðmælandi 1).

Viðmælendur nefndu einnig að það sé mikil sjónmengun á meðan framkvæmdir við nýjar borholur eru í gangi, jarðrask ásamt vélum og tækjum út um allt og það geti tekið langan tíma, jafnvel ár, þangað til það sé búið að ganga frá eftir þær. Á því tímabili eru svæðin nær alveg úti fyrir ferðapjónustuaðila sem reyna að fara nýjar leiðir í staðinn.

Hveragerðisbær hefur mikilla hagsmuna að gæta í virkjanamálum á Hengilssvæðinu en finnst vanta að meira samráð sé haft við þau þar sem Hveragerði eigi ekki landið. Hveragerði sé sá þéttbýliskjarni sem sé næstur Henglinum og framkvæmdir geti haft hvað mest áhrif á íbúana.

[Við vitum] aldrei hvað náttúran gerir og við höfum séð að það voru breytingar á hitasvæðinu hjá okkur í haust, hvort sem það eru jarðskjálftar eða boranir eða hvað það er (Viðmælandi 10).

Fulltrúar Hveragerðis myndu einnig vilja sjá meiri upplýsingar um samlegðaráhrif á allt háhitakerfið á Hengilssvæðinu og hvaða áhrif nýjar boranir gætu haft á önnur svæði innan þess. Það sé spurning hvort nýting á öðrum stöðum geti haft neikvæð áhrif á náttúruperlur á borð við Reykjadalinn og aðra dali fyrir ofan Hveragerði. Jarðhiti og gufuhverir sé mikið aðdráttarafli fyrir ferðamenn sem heimsækja bæinn og lokunin á gönguleið upp Reykjadalinn hafi sýnt hversu mikilvæg þessi jarðhitasvæði eru fyrir ferðapjónustuna í nágrenninu. Sem dæmi nefndi viðmælandi sem séð hefur um Hveragarðinn í Hveragerði í 20 ár að það hefði sést mikill munur á vatnsstöðu í garðinum eftir nýjar boranir á Hengilssvæðinu árið 2011.

Í kjölfarið fór að minnka öll virkni í garðinum og líka eins aðeins á Hengilssvæðinu. [...] Vatnið hvarf smátt og smátt og enn í dag er svæðið hjá mér í garðinum þurrt, samt bullandi hiti undir og mikil gufa en við náum ekki vatninu upp. [...] Þannig að maður þurfti að reyna að finna aðrar lausnir á því til að geta veitt þá þjónustu sem ég var búin að selja. Ég var búin að selja marga mánuði fram í tímann ákveðna hluti þannig að það er ekkert hlaupið að því að hafa ekki [réttar aðstæður] lengur.

Þegar rætt var um áhrif framkvæmda á mögulega framtíðaruppbyggingu ferðapjónustu á svæðinu, voru tveir viðmælendur sem nefndu að þeir hefðu verið að horfa til Meitla svæðisins

sem mögulegt svæði fyrir sína viðskiptavini. Meitlarnir voru taldir áhugavert svæði til að benda ferðamönnum á sem fallett göngusvæði í meira mæli. Þar að auki væri svæðið spennandi til að byggja upp nýjar leiðir fyrir hjólaferðir.

Það er gamall jeppaslóði í gegnum þetta svæði sem ég ætlaði einmitt að fara að skoða sem maður gæti þá notað til að hjóla frá virkjuninni og niður að [Raufarhólshelli] (Viðmælandi 7).

Viðmælandi taldi þó að ef af framkvæmdum yrði á þessu svæði þá myndu slíkar hugmyndir líklega falla um sjálf sig.

Þessi sami viðmælandi hafði einnig uppi hugmyndir um að sækja um styrk til að laga gamla Kambavegin og búa til einhvers konar hjóla- og göngustíg úr honum. Það sé mikil saga í þessum gamla vegi og það væri synd að gera ekki eitthvað úr þessu sem bæði heimamenn og ferðamenn gætu nýtt sér til að upplifa svæðið með öðrum hætti. Hann taldi þó að framkvæmdirnar við Hverahlíð myndu ekki hafa áhrif á slíka uppbyggingu því “þarna er nú þegar skaðinn skeður. Það er búið að bora, það eru komin rör og vegir og allt það, eini munurinn verður bara meira af gufustrókum”.

Framkvæmdunum gæti þó einnig fylgt aukið aðgengi að svæðinu ef vel sé staðið að frágangi eftir framkvæmdirnar. Með gerð merktra göngustíga, upplýsingaskiltum og öðru slíku væri hægt að gera svæðið aðlaðandi fyrir ferðaþjónustuaðila til að nýta í meira mæli. Til að mynda myndi mögulega opnast fyrir nýjar leiðir um svæðið.

Það þarf alltaf að búa til veg til að komast að þessum holum og við gætum verið að fá nýja leið. Ef við fáum leyfi er möguleiki fyrir okkur að fá að keyra þarna (Viðmælandi 1).

Að lokum má nefna að viðmælendur kölluðu eftir meiri umræðu um hvernig ætti að nýta Hengilssvæðið í framtíðinni og horfa þyrfti heildrænt á allt svæðið. Það væri flott að fá tækifæri til að koma með sín sjónarmið á framkvæmdir sem væru á döfinni en þeim fannst vanta að umræðan um svæðið allt væri tekin. Hvaða svæði ættu að vera skilgreind og vernduð sem útivistarsvæði án nokkurra framkvæmda í tengslum við jarðhitavinnslu og hvaða svæði væru skilgreind sem möguleg vinnslusvæði í framtíðinni? Bæði Nesjavallavirkjun og Hellisheiðarvirkjun væru í útjöðrum Hengilssvæðisins en mannvirki tengd t.d. Hellisheiðarvirkjun væru farin að teygja sig nokkuð langt inn á svæðið.

Mér finnst vanta heildarmat á Hengilssvæðinu öllu. [...] Finnst vanta framtíðarsýn sem sé bara kynnt fyrir fólki. Svo sé farið ef henni þannig að fólk viti hvernig svæðið kemur til með að líta út í framtíðinni svo fólk geti skipulag meira. [...] Það er þá hægt að fara einhver milliveg. Vegna þess að í mínum

augum er það dálítið þannig að útivistin á Hengilssvæðinu, það er aldrei talað um hana á jafnréttisgrundvelli gagnvart orkunni (Viðmælandi 5).

Útivist

Flest útivistarfólkið hafði áhyggjur af því að ásýnd svæðisins myndi breytast enn frekar með aukinni orkuvinnslu. Reyndar voru ekki allir meðvitaðir um að svæðið væri í nýtingarflokki Rammaáætlunar og kom það þeim á óvart að þarna væri frekari orkuvinnsla fyrirhuguð. Það bendir til þess að meiri kynninga gæti verið þörf. Nokkuð misjafnt var hversu miklar breytingar fólk teldi að unnt væri að gera á svæðinu án þess að það missti gildi sitt sem útivistarsvæði.

Þeir sem lengst gengu í gagnrýni á framkvæmdir á þessu svæði sögðu að þeir „myndu vilja setja rautt á þetta allt saman bara“ (Viðmælandi 2) meðan að hjá öðrum kom fram skilningur á því að samfélagið þyrfti á meiri orku að halda. Svo komu fram viðhorf eins og að framkvæmdir á borð við þessar, þ.e. jarðhitaborunin „hefðu tilhneigingu til að vinda upp á sig“ (Viðmælandi 6) og að fólk þyrfti að vera á varðbergi gagnvart því og það þyrfti að lágmarka rask eins og mögulegt væri.

Sem dæmi um breytt aðdráttarfl þá taldi viðmælandi að ásýnd hlíða Skálafells myndi breytast mikið með auknum borunum upp eftir hlíðum þess. Fjallið sé í eðli sínu útsýnisfjall og að hluti af sjóndeildarhringnum, þaðan séð, myndi breytast mikið með fleiri borholum í forgrunni. Nú þegar væri ásýnd fjallsins talsvert löskuð og einn sem við ræddum við sagði að það væri

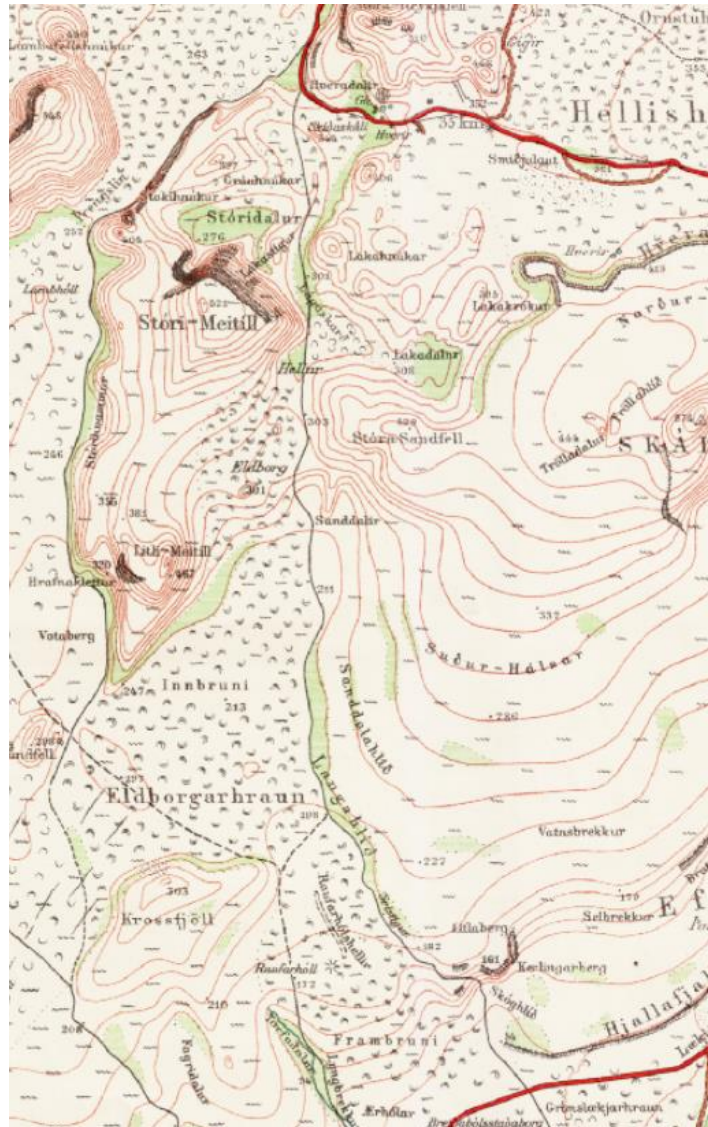
skelfilegt í einu orði sagt að horfa á Skálafellið og það sem ætti að gera þar. Ég mundi telja með því að þá ertu eiginlega nokkurn veginn búinn að gera út af við það svæði sko (Viðmælandi 2).

Annar viðmælandi tók í svipaðan streng og hafði einnig miklar áhyggjur af svæðinu við Meitla sem sé lítt snortið í dag:

Þeir eru farnir að teygja sig suður fyrir Meitla, já það er bara galið, eru komnir á allt annað svæði og mér var eiginlega brugðið þegar ég komst að þessu (Viðmælandi 13).

Aðgengi að svæðinu virðist tengjast aðdráttarfli þess og með framkvæmdum má búast við breytingum á aðgenginu. Viðmælendur höfðu áhyggjur af því að fleiri gufuleiðslur gætu hindrað ennþá meira aðgengi fyrir útivist, en eins og þegar hefur komið fram telja sumir að aðgengi sé þegar nokkuð skert af þessum sökum. Huga þyrfti að því að útivistarfólk komist leiðar sinnar þrátt fyrir að lagðar verði gufuleiðslur um svæðið. Hægt verði að komast fyrir eða yfir gufuleiðslur með þokkalega auðveldum hætti og að merkingar þar um séu góðar.

Mynd 12 Úrklippa úr gömlu herforingjaráðskorti Dana. Lágaskarðsvegur liggur u.þ.b. N-S fyrir miðju korti (kort: Landmælingar Íslands).



Varðandi staði sem væru í hættu kom fram að passa þyrfti upp á gömlu þjóðleiðina um Lágaskarð en það eru áformaðar borholur nokkuð nálægt henni.

Sko, Lágaskarðsvegur var einn af helstu þjóðvegum og sem mátti telja sem eina af aðalleiðum undir lok 19. aldar þangað til Þrengslavegurinn tók við. Ég skil ekki af hverju honum hefur ekki verið gert hærra undir höfði af því að sögulega var hún mjög merkileg. Já, ég er með smá áhyggjur af henni þarna. ... Þarna eru vörður ennþá (Viðmælandi 11).

Þessu tengt voru ábendingar um eins konar mótvægisaðgerðir á borð við það að hafa borholuhús í öðrum lit en hvítum til að minnka sýnileika.

Það finnst mér líka vera sjónarmið sko, hvað með, af hverju af hverju þurfa þessar leiðslur alltaf að vera svona sýnilegar og af hverju þurfa borholuhúsin alltaf að vera svona sjáanleg? En miðað við hvernig þetta er þarna við Helligheiðarvirkjun þá hef ég áhyggjur... Af hverju þurfum við að hafa borholuhús hvít af hverju geta þau ekki verið grá, er ekki hægt að gera eitthvað sem rennur aðeins meira inn í umhverfið? (Viðmælandi 11).

Einn sem við töluðum við taldi staðinn þar sem flestir ganga upp á Stóra Meitil (stök hola á móts við Stóra Meitil við Þrengslaveg) væri staður sem væri í hættu samkvæmt áætlunum um boranir.

Nokkuð var um að vísað væri til reynslunnar frá Henglinum varðandi áhrif á útivistarfólk og á hvern hátt unnt væri að samræma orkuvinnslu og útivist með því að gera göngustíga og göngukort. „Já, ég hef gengið í Henglinum, þetta er að mjög mörgu leyti vel gert, sko“ (Viðmælandi 2).

Meðal annarra mögulegra mótvægisaðgerða var að huga að nýrri aðkomu að Skálafelli og gönguleið upp á fjallið, til dæmis sunnan frá ef það væri hægt og þá þyrfti ekki að fara gegnum orkuvinnslusvæði á leiðinni upp. En ef til vill væru menn þá komnir inn í land annarra sem gæti torveldað að fá heimild til þess.

Viðmælandi sem þekkir vel til bæði sunnan og norðan Hringveggar lagði áherslu á að útivistarfólk væri boðið velkomið á svæðið og vísaði til reynslunnar frá Helgilssvæðinu sem að mörgu leyti væri góð:

Segja, við ætlum að gera stíga, leiðakort, ýta undir að fólk sé velkomið, ok, hérna geturðu keyrt fram hjá virkjanaframkvæmdunum vitandi það að á endanum geturðu lagt bílnum og farið út úr því og inn í eitthvað annað (Viðmælandi 12).

Sami aðili taldi þetta hafa tekist betur við Nesjavelli heldur en við Helligheiðarvirkjun. Raskið við Nesjavallavirkjun væri takmarkaðra og minna áberandi.

Helligheiðarvirkjunin og kannski lagnafrágangurinn og gatnakerfið. Þarna eru stór skilti og ég keyri framhá einhverjum skiltum og konan mín segir ‚máttu fara þarna?‘ og ég segi já, ég hef alltaf farið þetta. Ég veit að það fer þarna vörubíll á mánaðarfresti – kannski – og fyrir henni er þetta algjörlega lokað, henni myndi ekki detta í hug að fara þarna (Viðmælandi 12).

Hann sagði að „sumstaðar ertu dálítið eins og gestur inni á svæðinu“. Hann taldi að þyrfti að veita virkjuninni meira aðhald og að samlífi útivistar og orkuvinnslu gæti verið betra:

Þegar stígagerðin og merking stíga og lýsing gönguleiða hefur verið liður í að opna svæðin fyrir fólki, það hjálpar til, já gamlir hundar eins og ég eru kannski ekki fókuspunktur þarna. Ég fer bara eitthvað annað. En fyrir hina [er þetta mikilvægt], að fá fleiri inn á svæðið til að njóta þessi líka. Setja markalínu; hér förum við ekki inn fyrir, hér hefst hið ósnortna – náttúran (Viðmælandi 12).

Að framkvæmdaaðilinn setji þarna skýrar línur á milli raskaðs og óraskaðs og hugi að sýnileikanum sé mikilvægt og í raun það sem allt snýst um.

5. SAMANTEKT

Hér verða niðurstöður rannsóknarinnar reifaðar nánar og dregnar ályktanir á grundvelli þeirra. Matsspurningar úr umhverfismati VSÓ ráðgjafar sem kynntar voru í 3. kafla verða hér hafðar til hliðsjónar hvað varðar tengingu útivistar og ferðaþjónustu við framkvæmdasvæðið og áhrif framkvæmdanna við Hverahlíð og Meitla á þessa hópa. Rætt verður um hverja matsspurningu fyrir sig í undirkafla og dregnar saman niðurstöður í lokin ásamt mögulegum mótvægisáðgerðum.

Matsspurningar og áhrif

Þekktir áningarstaðir, ferðaleiðir og útivistarsvæði á áhrifasvæði framkvæmdakosta

Á áhrifasvæðinu eru nokkrir þekktir áningar- eða áfangastaðir og þeirra þekktastir eru líklega Skálafell og Stóri- og Litli Meitill. Ferðaleiðir á þessa staði liggja að mismiklu leyti um framkvæmdasvæðið. Sérstaklega virðist það gilda um framkvæmdasvæðið við Hverahlíð vegna gönguferða á Skálafell að aðkoma að fjallinu kemur til með að liggja að meira leyti en nú um vinnslu- og rannsóknarsvæði vegna jarðhita. Fram til þessa hafa litlar sem engar framkvæmdir átt sér stað við Meitla. Hlutfallslega mikil breyting getur því orðið á ferðaleiðum á Meitlana og um svæðið í grennd við þá, milli þeirra og Skálafells enda er það svæði enn frekar ósnortið. Áformaðar borholur við Stóra og Litla Meitil munu liggja nokkuð nærri upptökum hefðbundinna gönguleiða á fjöllin. Milli Meitla og Skálafells liggur ein af þekktari samgönguleiðum frá fyrri tíð í þessum landshluta, þ.e. Lágaskarðsvegur sem farinn var áður en Þrengslavegurinn var gerður. Eldborgir og Eldborgarhraun eru meðal annarra staða sem hafa aðdráttarafl. Samkvæmt upplýsingum á heimasíðum útivistarhópa eru smærri og stærri náttúruminjar og mannvistarleifar á svæðinu sem útivistarfólk getur notið á ferðum sínum. Það að búið sé að vekja athygli á þessum stöðum og fyrirbærum gefur þeim líklega meira gildi en ella.

Nýting svæðisins af ferðaþjónustuaðilum og skipulögðum útivistarhópum

Ferðaþjónustuaðilar eru lítið að nýta svæðið í sinni daglegu starfsemi, sér í lagi þeir sem eru að þjónusta erlenda ferðamenn. Af þeim viðmælendum sem rætt var við fyrir þessa rannsókn þá voru tveir ferðaþjónustuaðilar sem nýttu svæðið af og til fyrir ferðir með sína viðskiptavinum. Þar er um að ræða gönguferðir upp á Skálafellið og fjórhjólaferðir í gegnum og við framkvæmdasvæðið. Spurðir út í möguleika framkvæmdasvæðisins fyrir framtíðar uppbyggingu í ferðaþjónustu þá sáu viðmælendur almennt fleiri möguleika á Meitlasvæðinu fremur en við Hverahlíð, þó var nefnt að með uppbyggingu og bættu aðgengi að Skálafelli og

gamla Kambaveginum gætu skapast tækifæri fyrir ferðaþjónustuaðila. Ferðaþjónustuaðilar sem þjónusta innlenda ferðamenn virðast mikið nýta sér Meitlana og Eldborg til að fara í ferðir með sína gönguhópa frá höfuðborgarsvæðinu.

Útivistarfélög og -hópar á höfuðborgarsvæðinu og vestanverðu Suðurlandi eru flest með reglubundnar göngur á svæðinu og þá helst á Meitlana og nágrenni þeirra en einnig Skálafell og Hverahlíð þar sem m.a. fara fram æfingar útivistarhópa fyrir erfiðari fjallgöngur. Skipulagðir hreyfihópar hafa haft ferðir á þetta svæði á sinni dagskrá og er svæðið í raun betur þekkt nú til dags en það var lengi vel. Skálafell er vinsælt vegna þess að þar er einna besti útsýnisstaðurinn sem hægt er að finna á þessu landsvæði og það er aðgengilegt fyrir flesta hvað erfiðleikastig varðar og þannig hentugt fyrir göngur með alla fjölskylduna. Meitlar og nágrenni þeirra þykja bjóða upp á fjölbreytt landslag og fjölbreyttar gönguleiðir með mismunandi erfiðleikastigi. Þannig þykir svæðið hentugt til að þess að aðlaga gönguferðir að getustigi hópanna og aðstæðum hverju sinni en að jafnframt sé unnt að sjá áhugavert og fjölbreytt landslag og náttúru í hverri ferð. Vegna nálægðar sinnar við fjölmennustu þéttbýlissvæði landsins er svæðið mikið nýtt fyrir styttri kvöld- og helgarferðir. Mikil eftirspurn er eftir áhugaverðum svæðum fyrir slíkar ferðir og þetta svæði þykir einkar hentugt í þessu skyni.

Nýting svæðisins af ferðamönnum á eigin vegum

Samkvæmt viðtölum virðist eitthvað vera um að ferða- eða útivistarfólk á eigin vegum nýti svæðið og hafi gert í áratugi. Fram kom í viðtölum að vitneskja um svæðið og eiginleika þess hafi þó aukist til muna á síðastliðnum árum, m.a. í gegnum skipulagða hreyfihópa og félög á sviði útivistar. Þá hafa vefsíður á borð við þá sem áhugamannahópurinn Ferlir heldur úti vakið athygli almennings á svæðinu og auðveldað einstaklingum að rata um það og nýta sér til útiveru. Svæðið virðist því vera orðið nokkuð þekkt meðal innlendra ferðamanna og útivistarfólks en virðist ekki enn vera komið inn á radarinn hjá erlendum ferðamönnum.

Eðli nýtingar svæðisins til útivistar og mismunandi nýting eftir árstíðum

Svæðið er mikið nýtt af útivistarfólki í skipulögðum félagsskap en einnig virðist vera talsverð nýting á vegum einstaklinga. Af ferðaáætlunum ferðafélaga og útivistarhópa að dæma er um að ræða notkun bæði að sumri og að vetri til. Fyrir utan almenna útivistarhópa og einstaklinga eru dæmi um æfingar á vegum björgunarsveita og útivistarhópa sem eru að þjálfa sig fyrir erfiðari göngur. Svæðið er annars mest notað fyrir stuttar kvöld- og helgargöngur.

Líkur á að framkvæmdir skerði aðgengi útivistar- og ferðþjónustufólks að svæðinu

Framkvæmdir sem þegar eru á svæðinu, einkum í Hverahlíð þykja hafa skert aðgengi að svæðinu, bæði gufulagnir og skilti sem eiga að takmarka ferð almennings um orkuvinnslusvæðið. Viðmælendur meðal útivistarfólks í þessari rannsókn óttast að meiri framkvæmdir muni enn takmarka aðgengi þess og skera sundur hefðbundnar gönguleiðir. Þar er einkum talað um að gufulagnir muni hindra för fólks um svæðið og að ákveðnum stöðum innan þess, s.s. gönguleiðina að Skálafelli frá Hringvegi um Helligheiði og gönguleiðir að Meitlum frá Þrengslavegi.

Ferðþjónustuaðilar telja einnig að skerðing verði á aðgengi og nýtingu á svæðinu, sérstaklega á meðan framkvæmdum stendur. Það sé mikil umferð og jarðrask sem fylgi gerð nýrra borhola, sem ferðþjónustuaðilar reyni að forðast þegar þeir er á ferð með sína viðskiptavini. Ferðþjónustufyrirtæki sem fer fjórhjólaferðir um svæðið segir að góð upplýsingagjöf um hvar verið sé að vinna að hverju sinni væri kostur svo forðast megi árekstra.

Líkur á að framkvæmdir hafi áhrif á útivistar- og ferðþjónustumöguleika svæðisins

Áhrif framkvæmda á framtíðarmöguleika til útivistar og ferðþjónustu á framkvæmdasvæðinu mega teljast þónokkuð mikil. Viðmælendur voru með fjölbreyttan bakgrunn en höfðu almennt áhyggjur af því að aðgengi að svæðinu yrði skert, bæði á meðan og eftir að framkvæmdum líkur. Svæðið í kringum Stóra og Litla Meitil er í dag nokkuð ósnortið og viðmælendur telja að framkvæmdirnar myndu hafa mikil áhrif á aðdráttarafl svæðisins og það landslag sem verið er að sækjast í eins og svæðið lítur út í dag. Fólk benti á að fjölmargar gönguleiðir liggi um svæðið í nágrenni við fyrirhugaðar borholur. Þótti viðmælendum mikilvægt að hugað sé vel að staðsetningu mannvirkja tengdum borholum og framkvæmdunum og að almennt verði tekið tillit til hagsmuna þeirra sem hafa verið að nýta svæðið. Ferðþjónustuaðilar sjá möguleika fyrir frekari nýtingu og uppbyggingu ferðþjónustu á svæðinu í kringum Meitla en framkvæmdir á því svæði myndu hafa áhrif þar á. Einnig óttast viðmælendur að aðgengi að Skálafelli verði heft enn frekar með fjölgun borhola í Hverahlíð.

Lokaorð

Í viðtölum við viðmælendur meðal útivistar- og ferðþjónustuaðila fyrir þessa rannsókn má greina mun á viðhorfum til framkvæmda milli svæðanna tveggja. Viðmælendur hafa meiri áhyggjur af áhrifum framkvæmdanna á upplifun og nýtingu svæðisins í kringum Meitlana en Hverahlíð. Meitlarnir hafa orðið sífellt vinsælla útivistarsvæði sökum góðs aðgengis, fjölbreyttrar náttúru og hversu auðvelt er að aðlaga gönguferðir eftir mismunandi getu gönguhópanna. Aðgengi að svona svæðum í nálægð við þéttbýliskjarna þykir mjög dýrmætt

og eitthvað sem standa ætti vörð um. Hvað framkvæmdir við Hverahlíð varðar hafði fólk helst áhyggjur af skertu aðgengi að Skálafelli, sem viðmælendur finna fyrir nú þegar. Að mati viðmælenda býður fjallið upp á einstaklega víðfemt 360° útsýni og er talið eitt besta útsýnisfjallið á stóru svæði.

Mótvægisáðgerðir

Úr niðurstöðum þessarar rannsóknar má draga fram 5 mótvægisáðgerðir sem geta dregið úr áhrifum framkvæmdanna á ferðapjónustu og útivist á svæðunum tveimur:

- Mikilvægt að skýr mörk séu sett á milli þeirra svæða sem raskast vegna framkvæmda og þeirra svæða sem geta haldist óröskuð, ásamt því að gæta þess að sýnileiki framkvæmdanna verði ekki of víðtækur.
- Almennt þarf að gæta vel að leiðarvali fyrir gufuleiðslur sem verða lagðar *um* svæðið, t.a.m. að þær fari ekki yfir þekktar gönguleiðir og/eða tryggja áframhaldandi aðgengi með því að útbúa þveranir yfir eða undir leiðslurnar.
- Huga strax á undirbúningstíma að nýjum leiðum fyrir útivistar- og ferðapjónustuaðila *inn* á svæðið eða tryggja að í frágangi á svæðinu sé gert ráð fyrir aðkomu og gönguleið upp á Skálafell og Meitlana.
- Ásýnd svæðisins er mikilvægur þáttur fyrir upplifun fólks af svæðinu. Við hönnun og frágang á borholum og gufuleiðslum mætti gera þessi mannvirki minna áberandi með vali á litum og áferð. Grá eða brún borholuhús væru t.d. minna áberandi en hvít og mött áferð á gufuleiðslum minna áberandi en glansandi.
- Huga þarf vel að framsetningu á skiltum sem sett verða upp á svæðinu. Ekki verði aðeins sett upp viðvörunarskilti sem hefti aðgengi, heldur verði einnig sett upp skilti sem leiðbeini fólki hvernig sé hægt að komast inn á og um svæðið.

HEIMILDIR

Anna Dóra Sæþórsdóttir og Þorkell Stefánsson. (2016). *Viðhorf ferðamanna og útivistariðkenda til jarðvarmavirkjunar við Trölladyngju í 3. áfanga rammaáætlunar*. Háskóli Íslands.

Auður H. Ingólfssdóttir, Guðrún Þóra Gunnarsdóttir, Anna Soffía Víkingsdóttir og Valeriya Posmitnaya. (2018). *Áhrif orkuvinnslu í Kröflu á upplifun ferðamanna: Niðurstöður spurningakönnunar sumarið 2017*. Rannsóknamiðstöð ferðamála.

Edward Huijbens, Eva Halapi, & Heiða Aðalsteinsdóttir. (2018). *Viðhorf útivistarfólks og ferðamanna til virkjana á Henglinum. Unnið fyrir Orkuveitu Reykjavíkur*.

Rannsóknamiðstöð ferðamála. <https://www.rmfi.is/static/research/files/hengill-prentpdf>

Ferlir. (e.d.). *Skálafell – Hverahlíð – Norðurhalsar – Tröllahlíð – Trölladalur – Ferlir*. Sótt 7.

febrúar 2024, af <https://ferlir.is/skalfell-hverahlid-nordurhalsar-trollahlid-trolladalur-3/>

Fjallafélagið. (á.á.). *Ferðir og námskeið*. Sótt 22.febrúar 2024, af <https://fjallafelagid.is/ferdir/>

Fjallgönguklúbburinn Toppfarar. (á.á.). *Dagskrá Toppfara árið 2024*. Sótt 22.febrúar 2024, af <https://www.fjallgongur.is/dagskr%C3%A1in>

Hveragerðisbær. (2023). *Stefna Hveragerðisbæjar 2023-2028*. Hveragerðisbær.

<https://www.hveragerdi.is/static/files/Stjornkerfi/Stefnur/stefna-hveragerdisbaer-2023-2028.pdf>

Íris Hrund Halldórsdóttir, Guðrún Þóra Gunnarsdóttir, Rögnvaldur Ólafsson og Sigríður Kristín

Jónasdóttir. (2023). *Rannsókn á ferðamálum á virkjanasvæði við Þeistareyki*.

Niðurstöður spurningakönnunar, viðtalsrannsóknar og umferðartalningar sumarið

2023. Rannsóknamiðstöð ferðamála.

<https://www.rmfi.is/static/research/files/theistareykir-lokaeintak.pdf>

<https://www.rmfi.is/static/research/files/theistareykir-lokaeintak.pdf>

Markaðsstofa Suðurlands. (2022). *Áfangastaðaáætlun DMP á Suðurlandi*. Ferðamálastofa.

Markaðsstofa Suðurlands. (á.á.). *Eldfjallaleiðin*. Sótt 26. febrúar 2024, af

<https://www.south.is/is/afangastadir/ferdaleidir/eldfjallaleidin>

Sigríður Halldórsdóttir. (2013). *Handbók í aðferðafræði rannsókna / ritstjóri Sigríður*

Halldórsdóttir. Akureyri : Háskólinn á Akureyri, 2013.

Sveitarfélagið Ölfus og Efla. (2021). *Aðalskipulag Sveitarfélagsins Ölfuss 2020-2036*.

Greinargerð. Sveitarfélagið Ölfus.

Sveitarfélagið Ölfus. (2020, 3. apríl). *Orku- og auðlindastefna Sveitarfélagsins Ölfuss*. Ölfus,

hamingjan er hér. <https://www.olfus.is/static/files/Stjornsysla/Stefnur/orku-og-audlindastefna-2020.pdf>

Umhverfisstofnun. (á.á.). Friðlýst svæði. Umhverfisstofnun. Sótt 15. febrúar 2024, frá

<https://kortasja.ust.is/?id=3>

Vera Vilhjálmisdóttir, Hjalti Jóhannesson og Eyrún Jenný Bjarnadóttir. (2023).

Bolaölduvirkjun. Greining og mat á áhrifum virkjanaframkvæmda á ferðaþjónustu og útivist. Rannsóknamiðstöð ferðamála.

VIÐAUKI 1: VIÐMÆLENDUR OG PERSÓNULEG SAMSKIPTI

Ferðapjónusta

- Andrés Úlfarsson, eigandi Iceland Activities í Hveragerði, viðtal 22. janúar 2024
- Grettir Rúnarsson, eigandi Skíðaskálans í Hveradölum, viðtal 22. janúar 2024
- Kolbrún Vignisdóttir, rekstrarstjóri Buggy Iceland í Hveradölum, viðtal 24. janúar 2024
- Magne Kvam, eigandi Icebike Adventures í Hveragerði, viðtal 26. janúar 2024
- Sandra Sigurðardóttir formaður menningar-, atvinnu- og markaðsnefndar, Sigurdís Lilja Guðjónsdóttir forstöðumaður Upplýsingamiðstöðvar ferðamála og Sigríður Hjálmarsdóttir menningar- atvinnu og markaðsfulltrúi, í Hveragerði, viðtal 25. janúar 2024
- Þórir Garðarsson, eigandi Hveradala ehf, viðtal 23. janúar 2024

Útivist

- Árni B. Stefánsson, hellaáhugamaður, tölvupóstur 13. febrúar 2024.
- Björg Halldórsdóttir, formaður Ferðafélags Árnesinga og Ferðamálafélags Ölfuss, viðtal 31. janúar 2024.
- Einar Skúlason, fararstjóri hjá Vesen og vergangi, viðtal 9. febrúar 2024.
- Guðrún Svava Viðarsdóttir, fararstjóri hjá Útivist, viðtal 7. febrúar 2024.
- Hulda Svandís Hjaltadóttir, ritari og fararstjóri hjá Ferðafélagi Árnesinga, viðtal 19. febrúar 2024.
- Ragnar M. Sigurðsson, íþróttu- og tómstundafulltrúi Sveitarfélagsins Ölfus, viðtal 12. febrúar 2024.
- Stefán Baldur Árnason, Hjálparveit skáta Reykjavík, viðtal 23. febrúar 2024.

VIÐAUKI 2: VIÐTALSRAMMI OG BRÉF TIL VIÐMÆLENDNA

Rannsóknamiðstöð ferðamála og Rannsóknamiðstöð Háskólans á Akureyri eru að vinna að rannsókn á mögulegum áhrifum nýrra borhola í og við Hverahlíð og Meitla á ferðaþjónustu og útivist á svæðinu. Rannsóknin er hluti af umhverfismati sem VSÓ er að vinna fyrir Orkuveitu Reykjavíkur á áhrifum af fyrirhuguðum framkvæmdum. Í viðhengi eru nánari upplýsingar um svæðið sem ræðir og staðsetningu borholanna.

Í sambandi við rannsóknina erum við að taka viðtöl við hagaðila innan ferðaþjónustunnar og útivistar til að kortleggja hvernig nýting á svæðinu sé í dag og meta möguleg áhrif framkvæmda á framtíðaráform á svæðinu.

Hefðir þú tíma fyrir viðtal til að svara nokkrum spurningum um svæðið sem um ræðir og framkvæmdirnar? Viðtalið tæki ca. hálf tíma og færi fram í gegnum netið á Teams/Zoom.

Viðtalsrammi

1. Nafn, starf og aðkoma að ferðaþjónustu/útivist
2. Hvert myndir þú telja vera mikilvægi svæðisins fyrir ferðaþjónustu/útivist? Gildir það sama fyrir Hverahlíð og Meitla – hver er munurinn ef einhver?
 - a. Hvað telur þú vera stærsta aðráttarafl svæðisins?
 - i. Myndir þú telja að ósnortin náttúra/víðerni væri hluti af aðráttaraflinu?
 - b. Hvernig ferðaþjónusta/útivist er helst stunduð á svæðinu?
 - c. Hvernig nýtist svæðið fyrir þína starfsemi/útivist?
3. Hafa borholur eða önnur núverandi mannvirki tengd virkjanaframkvæmdum (t.a.m. lagnir, pípur eða rafmagnslínur) á Hellisheiði/Hengilssvæðinu áhrif á þína starfsemi/útivist?
 - a. Að hvaða leiti?
 - b. Hvers lags virkjanamannvirki verður þú mest var við á ferð þinni um Hengilssvæðið
4. Hefur þú kynnt þér fyrirhugaða framkvæmd vel?
5. Hversu sýnilega myndir þú telja borholurnar verða frá helstu ferðamannastöðum/útivistarsvæðum? Gildir það sama fyrir Hverahlíð og Meitla – hver er munurinn ef einhver?
 - a. Gæti hún breytt aðráttarafli svæðisins?
 - b. Heldur þú að einhverjir ferðamannastaðir/útivistarsvæði verði í hættu vegna framkvæmdanna? Eða komi í veg fyrir framtíðar uppbyggingu ferðaþjónustu á svæðinu?
6. Gætu borholurnar eða aðrar framkvæmdir á svæðinu haft áhrif á þína starfsemi? Gildir það sama fyrir Hverahlíð og Meitla – hver er munurinn ef einhver?
 - a. Að hvaða leiti?
 - b. Telur þú að þínir viðskiptavinir / ferðamenn sem koma til þín séu viðkvæmir fyrir innviðum af þessu tagi?
 - c. Hvað ef kæmi til virkjunar við Meitla?
7. Eitthvað sem þú myndir vilja koma á framfæri að lokum?



2024